

คู่มือการบริหารกองทุน

กองทุนบริการวิชาการและนวัตกรรม

มหาวิทยาลัยทักษิณ



จัดทำโดย:

สถาบันส่งเสริมการบริการวิชาการ
มหาวิทยาลัยทักษิณ

↓ READ MORE ↓

คำนำ

กองทุนบริการวิชาการและนวัตกรรมเป็นกองทุนที่จัดตั้งขึ้น โดยอาศัยอำนาจตามความในมาตรา 27 และ มาตรา 31 แห่งพระราชบัญญัติมหาวิทยาลัยทักษิณ พ.ศ.2551 และข้อ 8(5) ของระเบียบมหาวิทยาลัยทักษิณ ว่าด้วย กองทุนบริการวิชาการและนวัตกรรม มหาวิทยาลัยทักษิณ พ.ศ.2563

โดยมีวัตถุประสงค์เพื่อสนับสนุนและส่งเสริมศักยภาพด้านการบริการวิชาการ การถ่ายทอดองค์ความรู้และ นวัตกรรมสังคมเพื่อขับเคลื่อนพันธกิจของมหาวิทยาลัยมุ่งสู่การเป็นมหาวิทยาลัยนวัตกรรมสังคมระดับแนวหน้า เพื่อ พัฒนานวัตกรรมสังคมบนฐานศิลปะ วัฒนธรรม นำผลการวิจัยไปใช้ประโยชน์การบริการวิชาการ การปรับปรุงและ พัฒนาเพื่อเพิ่มประสิทธิภาพการบริหารจัดการหรือพัฒนาหน่วยงาน เพื่อให้การดำเนินการจัดสรรทุนบริการวิชาการ และเป็นกลไกที่สำคัญในการพัฒนาที่สอดคล้องกับแผนยุทธศาสตร์มหาวิทยาลัยทักษิณ โดยกองทุนบริการวิชาการ และนวัตกรรมเป็นหน่วยงานประสานกลางในการสร้างระบบกลไกการจัดหาแหล่งทุน รายได้บริการวิชาการทั้งแหล่งทุน ภายในและภายนอก การพัฒนาศักยภาพของอาจารย์ นักวิจัย และบุคลากรด้านการบริการรวมถึงการสร้างเครือข่าย ความร่วมมือในการแลกเปลี่ยนและประสานพันธกิจที่เกี่ยวข้องกับการบริการวิชาการของมหาวิทยาลัยทักษิณ

ทั้งนี้ โดยหลักเกณฑ์การยื่นข้อเสนอโครงการต้องเป็นไปตามประกาศคณะกรรมการกองทุนบริการวิชาการ และนวัตกรรม เมื่อผู้มีสิทธิ์ขอรับทุนได้ยื่นข้อเสนอโครงการเพื่อขอรับการจัดสรรงบประมาณจากกองทุนตามระยะเวลา ที่กำหนด โครงการที่ยื่นขอรับการจัดสรรทั้งหมดจะเข้าสู่กระบวนการพิจารณากลับกรองตามขั้นตอนและหลักเกณฑ์ ของกองทุนบริการและนวัตกรรม และได้จัดทำหนังสือคู่มือการขอรับทุนสนับสนุน เพื่อเป็นแนวทางในการดำเนินงาน สำหรับผู้ขอรับทุน ซึ่งกองทุนพัฒนาดิจิทัลเพื่อเศรษฐกิจ และสังคมหวังว่าการเตรียมเรียงและจัดทำหนังสือคู่มือฉบับนี้ จะเป็นประโยชน์ต่อผู้มีสิทธิ์ขอรับทุน ให้สามารถนำไปใช้เป็นแนวทางในการยื่นขอรับทุนและการดำเนินการตามสัญญา รับทุนต่อไป



ดาวน์โหลดเอกสารคู่มือและเอกสารต่างๆ

สารบัญ

เรื่อง	หน้า
ส่วนที่ 1 : บทนำ.....	4
1.1 บทบาทของกองทุนบริการวิชาการและนวัตกรรม มหาวิทยาลัยทักษิณ	4
1.2 วิสัยทัศน์	4
1.3 พันธกิจ	5
1.4 วัตถุประสงค์ของกองทุนบริการวิชาการ	5
1.5 คณะกรรมการกองทุนบริการวิชาการ	6
1.6 หลักเกณฑ์การจัดสรรทุน หน่วยบริการวิชาการและโครงการบริการวิชาการ ประจำปีงบประมาณ พ.ศ. 2567	6
1.6.1 การจัดสรรทุน “หน่วยบริการวิชาการ”	6
1.6.2 การจัดสรรทุน “โครงการบริการวิชาการ”	8
ส่วนที่ 2: การยื่นขอรับทุนสนับสนุนการบริการวิชาการ.....	13
2.1 การยื่นแบบข้อเสนอโครงการเพื่อขอรับสนับสนุนการจัดตั้งหน่วยบริการวิชาการ	13
2.2 การยื่นแบบข้อเสนอโครงการเพื่อขอรับจัดสรรทุนบริการวิชาการ.....	15
ส่วนที่ 3: การทำสัญญารับทุนหน่วยบริการวิชาการและโครงการบริการวิชาการ	17
ส่วนที่ 4 : การติดตามประเมินผลโครงการ.....	18
ส่วนที่ 5 : การดำเนินการด้านการเงินและบัญชี	19
ส่วนที่ 6 : กรอบระยะเวลาการดำเนินการ(Time Line)	22
ส่วนที่ 7: การปิดโครงการบริการวิชาการ.....	24
ส่วนที่ 8 : การขยายและยุติโครงการ	25
ส่วนที่ 9 : คำถามที่พบบ่อย.....	25
ส่วนที่ 10 : การติดต่อ สอบถาม /บุคคลากรฝ่ายเลขานุการในจัดการดำเนินงาน	26
ภาคผนวก	27
แบบฟอร์ม ขอมังคัม ระเบียบ ประกาศ คำสั่ง.....	27

ส่วนที่ 1 : บทนำ

1.1 บทบาทของกองทุนบริการวิชาการและนวัตกรรม มหาวิทยาลัยทักษิณ

มหาวิทยาลัยทักษิณได้จัดตั้งกองทุนบริการวิชาการและนวัตกรรม มหาวิทยาลัยทักษิณ เพื่อสนับสนุน ส่งเสริมการบริการวิชาการและนวัตกรรม ให้เกิดประสิทธิภาพและคล่องตัว อาศัยอำนาจตามความในมาตรา 22 (2) และ (11) แห่งพระราชบัญญัติ มหาวิทยาลัยทักษิณ พ.ศ. 2551 ประกอบกับมติสภามหาวิทยาลัยทักษิณ ในการประชุม ครั้งที่ 2/2563 เมื่อวันที่ 25 เมษายน 2563 โดยมีวัตถุประสงค์ ดังนี้

- (1) ส่งเสริมและสนับสนุนการบริการวิชาการและนวัตกรรมของบุคลากรและนิสิตมหาวิทยาลัย พัฒนา ศักยภาพด้านการบริการวิชาการและการนวัตกรรมของบุคลากรมหาวิทยาลัย
- (2) สนับสนุนการให้รางวัลและเชิดชูเกียรติด้านการบริการวิชาการและนวัตกรรม
- (3) ส่งเสริมสนับสนุนการเผยแพร่และถ่ายทอดผลงานที่เกิดจากการบริการวิชาการและนวัตกรรม
- (4) อื่น ๆ ที่เกี่ยวข้องกับการบริการวิชาการและนวัตกรรมตามที่คณะกรรมการกองทุนกำหนด

เพื่อให้กองทุนบริการวิชาการและนวัตกรรม มหาวิทยาลัยทักษิณ สนับสนุนและส่งเสริมศักยภาพด้านการ บริการวิชาการ การถ่ายทอดองค์ความรู้ และนวัตกรรมสังคมเพื่อขับเคลื่อนพันธกิจของมหาวิทยาลัยที่มุ่งสู่การเป็น มหาวิทยาลัยนวัตกรรมสังคมระดับแนวหน้าของประเทศภายในปี 2567 สามารถพัฒนานวัตกรรมสังคมบนฐาน ศิลปะวัฒนธรรม นำผลการวิจัยไปใช้ประโยชน์การบริการวิชาการ การปรับปรุง และพัฒนาเพื่อเพิ่มประสิทธิภาพการ บริหารจัดการหรือพัฒนาหน่วยงาน จึงได้ดำเนินการจัดสรรทุนบริการวิชาการ ประจำปีงบประมาณ พ.ศ. 2567 เพื่อ เป็นกลไกในการพัฒนาที่สอดคล้องกับแผนกลยุทธ์มหาวิทยาลัยทักษิณ เป็นไปด้วยความเรียบร้อยและมีประสิทธิภาพ

1.2 วิสัยทัศน์

“กองทุนชั้นนำเพื่อส่งเสริมการบริการวิชาการส่งมอบคุณค่านวัตกรรมสังคม เพื่อเพิ่มขีดความสามารถด้านเศรษฐกิจและสังคมไทย”

1.3 พันธกิจ

MISSION STATEMENT

To be Social Innovation for **C**hange

สนับสนุนนวัตกรรมเพื่อสร้างความเปลี่ยนแปลง

To be **H**ealthy and Powerful Funding

มีความเข้มแข็งในการสนับสนุนการบริการวิชาการและมีการบริหารจัดการที่ดี

To be **A**dmitted fund that Academic Service Support

ผู้ขอรับทุนยอมรับและน่าเชื่อถือ มุ่งเน้นสนับสนุนการบริการวิชาการ

To be **N**ew Social Innovation Pusher for Value Outreach

เป็นกองทุนที่ผลักดันนวัตกรรมสังคมใหม่ ๆ ที่ส่งมอบคุณค่าสู่สังคม

To be **G**ap Filling

เติมเต็มช่องว่างทางสังคมด้วยนวัตกรรมสังคม

To be **E**ncourage Social Innovation for Thais

ส่งเสริมทำนวัตกรรมสังคมร่วมพัฒนาศักยภาพกำลังคนของไทย

1.4 วัตถุประสงค์ของกองทุนบริการวิชาการ

ตามที่คณะกรรมการกองทุนบริการวิชาการและนวัตกรรม มหาวิทยาลัยทักษิณ ได้อนุมัติให้ดำเนินการประกาศสนับสนุนการจัดตั้งหน่วยบริการวิชาการ ตามประกาศคณะกรรมการกองทุนบริการวิชาการและนวัตกรรม มหาวิทยาลัยทักษิณ เรื่อง หลักเกณฑ์การจัดตั้งและสนับสนุนหน่วยบริการวิชาการ (Academic Service Unit) ประจำปีงบประมาณ พ.ศ. 2567 ลงวันที่ 6 ธันวาคม 2567 โดยมีรายละเอียดดังนี้

1) เพื่อส่งเสริมและสนับสนุนการให้บริการวิชาการและถ่ายทอดความรู้ สอดคล้องกับทิศทางนโยบายการพัฒนามหาวิทยาลัยและการพัฒนาประเทศนำไปใช้ประโยชน์สู่สาธารณะ ทั้งแบบให้เปล่า หรือแบบไม่แสวงหากำไร หรือแบบสร้างรายได้

2) ส่งเสริมและสนับสนุนการให้บริการวิชาการแบบมุ่งเป้าด้วย “พื้นที่บริการวิชาการ” เพื่อยกระดับและสร้างมูลค่าเพิ่มของผลิตภัณฑ์ให้กับผู้ประกอบการในระดับพื้นที่ด้วยความรู้ เทคโนโลยี และนวัตกรรมของมหาวิทยาลัย

3) สร้างความร่วมมือกับบุคคลหรือหน่วยงานทั้งภายในและภายนอกมหาวิทยาลัยเพื่อบริการวิชาการ

4) เป็นหน่วยถ่ายทอดความรู้ เทคโนโลยี และนวัตกรรมเพื่อพัฒนาเชิงพื้นที่ด้านสังคม เศรษฐกิจ และสิ่งแวดล้อมในพื้นที่ภาคใต้ และอื่น ๆ ตามบริบทของหน่วยบริการวิชาการนั้น ๆ

1.5 คณะกรรมการกองทุนบริการวิชาการ

ประกาศมหาวิทยาลัย เรื่องการแต่งตั้งคณะกรรมการกองทุนบริการวิชาการและนวัตกรรม มหาวิทยาลัยทักษิณ ดังนี้

1) อธิการบดี	ประธานกรรมการ
2) รองอธิการบดีฝ่ายวิจัยและนวัตกรรม	รองประธานกรรมการ
3) รองอธิการบดีฝ่ายยุทธศาสตร์และประกันคุณภาพ	กรรมการ
4) ผู้ช่วยอธิการบดีฝ่ายบริการวิชาการและกิจการพิเศษ	กรรมการ
5) ผู้อำนวยการสถาบันทรัพยากรการเรียนรู้และเทคโนโลยีดิจิทัล	กรรมการ
6) คณบดีคณะอุตสาหกรรมเกษตรและชีวภาพ	กรรมการ
7) ผู้ช่วยศาสตราจารย์ ดร.นุกูล อินทรสังข	กรรมการ
8) นายเคนทร์ นุกฤทธิ	กรรมการ
9) ผู้อำนวยการสถาบันส่งเสริมการบริการวิชาการ	กรรมการและเลขานุการ
10) รองผู้อำนวยการสถาบันส่งเสริมการบริการวิชาการ	กรรมการและผู้ช่วยเลขานุการ
11) นางปจรรย์ เรืองคล้าย	ผู้ช่วยเลขานุการ
12) นางสาวศิริวรรณ ทรำปัญจะ	ผู้ช่วยเลขานุการ

1.6 หลักเกณฑ์การจัดสรรทุน หน่วยบริการวิชาการและโครงการบริการวิชาการ ประจำปีงบประมาณ พ.ศ. 2567

1.6.1 การจัดสรรทุน “หน่วยบริการวิชาการ”

1) หน่วยบริการวิชาการต้องมีสมาชิกที่มีความเชี่ยวชาญในสาขาวิชาหรือวิชาการตามวัตถุประสงค์ของหน่วยบริการวิชาการ ตั้งแต่ 3 คนขึ้นไป โดยหน่วยบริการวิชาการที่ขอจัดตั้งต้องมีแผนการดำเนินงานที่ชัดเจนมุ่งสู่ความเป็นเลิศด้านการบริการวิชาการ การถ่ายทอดความรู้ เทคโนโลยี และนวัตกรรม

2) คุณสมบัติผู้ขอจัดตั้ง

2.1) หัวหน้าหน่วยบริการวิชาการ ต้องเป็นข้าราชการ/พนักงานมหาวิทยาลัย

2.2) มีประสบการณ์ในการทำโครงการบริการวิชาการ ไม่น้อยกว่า 2 ปี

2.3) ไม่อยู่ระหว่างการลาศึกษาต่อ/ลาฝึกอบรม/หรืออื่น ๆ ที่มีระยะเวลา 6 เดือนขึ้นไป

2.4) สมาชิกหน่วยบริการวิชาการต้องเป็นผู้ปฏิบัติงานในมหาวิทยาลัย จำนวน 2 คนขึ้นไปที่มี

ประสบการณ์ทำงานบริการวิชาการในสาขาวิชาตามวัตถุประสงค์ของหน่วยบริการวิชาการ

2.5) สมาชิกในหน่วยบริการวิชาการ 1 คน สามารถสังกัดได้ 1 หน่วยบริการวิชาการ

3) หน่วยบริการวิชาการต้องมีการกำหนดแผนงานการส่งเสริมและพัฒนางานบริการวิชาการและถ่ายทอดความรู้ เทคโนโลยี และนวัตกรรมเพื่อพัฒนาเชิงพื้นที่ด้านสังคม เศรษฐกิจ และสิ่งแวดล้อมในพื้นที่ภาคใต้อย่างต่อเนื่อง รวมถึงความร่วมมือกับภาครัฐ ภาคเอกชน ภาคประชาชน หรือภาคอุตสาหกรรม อย่างน้อย 3 ปี ซึ่งมีความสอดคล้องกับนโยบายและแนวทางการบริการของมหาวิทยาลัยและเป็นประโยชน์ต่อความเข้มแข็งด้านการพัฒนาของประเทศไทย

4) หน่วยบริการวิชาการต้องมีวัตถุประสงค์ที่สอดคล้องตามที่มหาวิทยาลัยกำหนดในด้านต่าง ๆ ดังนี้

4.1) การพัฒนาที่ยั่งยืน SDGs 5 ด้าน ประกอบด้วย

- (1) SDG2: Zero Hunger (ขจัดความหิวโหย)
- (2) SDG6: Clean Water and Sanitation (การจัดการน้ำและสุขาภิบาล)
- (3) SDG7: Affordable and Clean Energy (พลังงานที่สะอาดและราคาอย่างมี)
- (4) SDG12: Responsible Consumption and Production (การผลิตและการบริโภคอย่างมีความรับผิดชอบต่อ)
- (5) SDG17: Partnerships for the goals (ความร่วมมือเพื่อการพัฒนาที่ยั่งยืน)

4.2) เศรษฐกิจสร้างสรรค์ (Creative Economy) คือ การพัฒนาระบบเศรษฐกิจโดยใช้ความคิดสร้างสรรค์บนฐานขององค์ความรู้ ทรัพย์สินทางปัญญา และการศึกษาวิจัยซึ่งเชื่อมโยงกับวัฒนธรรม พื้นฐานทางประวัติศาสตร์การสั่งสมความรู้ของสังคม เทคโนโลยีและนวัตกรรม เพื่อใช้ในการพัฒนาธุรกิจ การผลิตสินค้าและบริการในรูปแบบใหม่ซึ่งสร้างมูลค่าเพิ่มทางเศรษฐกิจหรือคุณค่าทางสังคม อุตสาหกรรมสร้างสรรค์ของประเทศไทย

4.3) เศรษฐกิจฐานราก คือการยกระดับศักยภาพการเป็นผู้ประกอบการธุรกิจ โดยการถ่ายทอดองค์ความรู้/เทคโนโลยี/นวัตกรรม ส่งเสริมการเป็นผู้ประกอบการธุรกิจของเกษตรกร แรงงานทั่วไป และกลุ่มประชากรที่มีรายได้น้อยและไม่มั่นคงให้เป็นผู้ประกอบการ ผ่านกระบวนการการสร้างมูลค่าเพิ่มให้กับสินค้า เพื่อยกระดับและเพิ่มขีดความสามารถในการแข่งขันและก่อให้เกิดการสร้างรายได้ได้ด้วยตนเอง รวมถึงการบริหารจัดการหนี้สินครอบคลุมทั้งหนี้ในระบบและนอกระบบ เพื่อการแก้ไขปัญหาหนี้สินอย่างยั่งยืน และการใช้ความรู้ เทคโนโลยีและนวัตกรรมเพื่อยกระดับห่วงโซ่อุปทาน ให้เป็นห่วงโซ่คุณค่าที่สามารถก่อให้เกิดการกระจายรายได้สู่ชุมชนได้อย่างเป็นธรรม การพัฒนาช่องทางการตลาดและเครือข่าย และส่งเสริมการเข้าถึงแหล่งทุนและทรัพยากรความหลากหลายทางชีวภาพของพื้นที่ เพื่อให้เศรษฐกิจชุมชนมีทุนในการพัฒนาสินค้าและยกระดับการเป็นผู้ประกอบการอย่างยั่งยืน

4.4) เศรษฐกิจ BCG คือ การพัฒนาเศรษฐกิจแบบองค์รวม ที่จะพัฒนาเศรษฐกิจ 3 มิติ ไปพร้อมกัน ได้แก่ เศรษฐกิจชีวภาพ (Bioeconomy) เศรษฐกิจหมุนเวียน (Circular Economy) เศรษฐกิจสีเขียว (Green Economy) ซึ่งเป็นการพัฒนาเศรษฐกิจที่สมดุลให้เกิดความมั่นคงและยั่งยืนไปพร้อมกัน

4.5) ประเด็นอื่น ๆ ที่เกี่ยวข้องกับการบริการวิชาการเชิงพื้นที่ เช่น พหุวัฒนธรรม ชุมชนสมานฉันท์ ความมั่นคงทางสังคม ยุติธรรมชุมชน และการจัดการเมืองยุติธรรม เป็นต้น

5) มีพื้นที่ปฏิบัติงาน/สถานที่ในการติดต่อประสานงานกับบุคคลภายใน และภายนอกมหาวิทยาลัยที่ชัดเจน (หากยังไม่มีสามารถระบุชื่อได้ภายหลังรับการจัดตั้ง)

กรอบระยะเวลา และงบประมาณของหน่วยบริการวิชาการ

หน่วยบริการวิชาการที่ได้รับอนุมัติจัดตั้งแล้วให้ได้รับเงินสนับสนุนการดำเนินงานหน่วยฯ ละ ไม่เกิน 200,000 บาท ระยะเวลาไม่เกิน 3 ปี โดยงบประมาณที่สนับสนุนในปีถัดไป จะพิจารณาจากผลการดำเนินงานของปีก่อนหน้า

การสนับสนุนงบประมาณในการดำเนินงานของหน่วยบริการวิชาการ จำนวน 200,000 บาท พิจารณาตามความสอดคล้องของกิจกรรมการบริการวิชาการ หรือแผนการใช้จ่ายงบประมาณที่กำหนดไว้ในข้อเสนอโครงการบริการวิชาการ โดยนับจากวันที่เริ่มต้นของสัญญาเริ่มต้นโดยเบิกจ่าย

เป้าหมายผลผลิต/ผลลัพธ์ของหน่วยบริการวิชาการ

การจัดตั้งหน่วยบริการวิชาการจะต้องมีเป้าหมายและผลผลิตหรือผลลัพธ์ของหน่วยบริการวิชาการให้เป็นไปตามละเอียดดังนี้

รายการ	ตัวชี้วัด	หน่วยนับ	เป้าหมายผลผลิต		
			ปีที่ 1	ปีที่ 2	ปีที่ 3
1.	โครงการบริการวิชาการหรือการทำนุบำรุงศิลปวัฒนธรรมที่ก่อให้เกิดนวัตกรรมสังคมหรือการเป็นผู้ประกอบการ	ร้อยละ	10	11	12
2.	สินค้าและบริการในพื้นที่ที่ได้รับการยกระดับ/สร้างมูลค่าเพิ่มจากบริการวิชาการ	จำนวนผลิตภัณฑ์/บริการ	10	11	12
3.	ชุมชน/พื้นที่/หน่วยงาน ที่ได้รับประโยชน์จากการบริการวิชาการเพื่อสร้างมูลค่าเพิ่ม ให้กับสินค้าและบริการ	จำนวน ชุมชน/พื้นที่/ หน่วยงาน	5	6	7
4.	ความร่วมมือเพื่อพัฒนาผู้ประกอบการและส่งเสริมการสร้างนวัตกรรมกับภาคธุรกิจ/อุตสาหกรรมของมหาวิทยาลัย	ร้อยละ	50	60	70
5.	รายได้จากการบริการวิชาการที่ได้รับจากแหล่งทุนภายนอก	จำนวนเงิน (บาท)	200,000	300,000	400,000
6.	จำนวนผู้ที่ได้รับการถ่ายทอดองค์ความรู้เทคโนโลยีและนวัตกรรม	คน	300	600	900
7.	จำนวนบุคลากรด้านบริการวิชาการหน้าใหม่ที่ร่วมดำเนินการ	คน	2	3	5
8.	ตัวชี้วัดอื่น ๆ ที่หน่วยบริการวิชาการกำหนด		<i>ระบุเชิงปริมาณ/คุณภาพ</i>		

หมายเหตุ: รายละเอียดนำหลักตัวชี้วัดขึ้นอยู่กับวัตถุประสงค์การจัดตั้งหน่วย

1.6.2 การจัดสรรทุน “โครงการบริการวิชาการ”

ตามที่คณะกรรมการกองทุนบริการวิชาการและนวัตกรรม มหาวิทยาลัยทักษิณ ได้อนุมัติให้ดำเนินการประกาศจัดสรรทุนบริการวิชาการประจำปีงบประมาณ 2567 ตามประกาศคณะกรรมการกองทุนบริการวิชาการและนวัตกรรม มหาวิทยาลัยทักษิณ เรื่อง การจัดสรรทุนบริการวิชาการ ประจำปีงบประมาณ พ.ศ. 2567 ลงวันที่ 6 ธันวาคม 2567 โดยมีรายละเอียดดังนี้

วัตถุประสงค์ของการให้ทุน

- 1) พัฒนานวัตกรรมสังคมเพื่อการใช้ประโยชน์ในเชิงพื้นที่ยกระดับคุณภาพชีวิตประชาชน
- 2) สร้างคุณค่านวัตกรรมสังคมเพื่อการใช้ประโยชน์ในเชิงพื้นที่ เพื่อยกระดับสังคม และการสร้างความมั่นคงทางเศรษฐกิจ
- 3) เพื่อให้เกิดกลไกการบริการวิชาการในระดับคณะในพื้นที่เป้าหมายตามยุทธศาสตร์ของมหาวิทยาลัย

📌 ประเภทของการจัดสรรทุนบริการวิชาการ ประจำปีงบประมาณ พ.ศ.2567

แบ่งเป็น 3 ประเภท คือ

- (1) ทุนบริการวิชาการเร่งรัด (Quick Win) เพื่อการพัฒนาที่ยั่งยืน(SDGs)
- (2) ทุนบริการวิชาการพัฒนาแผนงานริเริ่มสำคัญ (Flagship) มหาวิทยาลัยทักษิณ
- (3) ทุนบริการวิชาการนวัตกรรมสังคมภูมิปัญญาวัฒนธรรมท้องถิ่นเพื่อขับเคลื่อนเศรษฐกิจ

สร้างสรรค์

📌 กรอบประเด็นการบริการวิชาการ

1) เพื่อพัฒนาและขยายผลเศรษฐกิจ BCG คือ การพัฒนาเศรษฐกิจแบบองค์รวม ที่จะพัฒนาเศรษฐกิจ 3 มิติ ไปพร้อมกัน ได้แก่ เศรษฐกิจชีวภาพ (Bioeconomy) เศรษฐกิจหมุนเวียน (Circular Economy) เศรษฐกิจสีเขียว (Green Economy) ซึ่งเป็นการพัฒนาเศรษฐกิจที่สมดุลให้เกิดความมั่นคงและยั่งยืนไปพร้อมกัน

2) เพื่อการพัฒนาที่ยั่งยืน SDGs 5 ด้าน ประกอบด้วย

- (1) SDG2: Zero Hunger (ขจัดความหิวโหย)
- (2) SDG6: Clean Water and Sanitation (การจัดการน้ำและสุขาภิบาล)
- (3) SDG7: Affordable and Clean Energy (พลังงานที่สะอาดและราคาเอื้อเฟื้อ)
- (4) SDG12: Responsible Consumption and Production (การผลิตและการบริโภคอย่างมี

ความรับผิดชอบ)

(5) SDG17: Partnerships for the goals (ความร่วมมือเพื่อการพัฒนาที่ยั่งยืน)

3) การส่งเสริมการพัฒนาต่อยอดเศรษฐกิจเชิงสร้างสรรค์ที่มีผลกระทบสูงผ่านคอนเทนต์ 11 อุตสาหกรรมอำนาจละมุน (Soft Power) เป้าหมายของประเทศไทย ประกอบด้วย

- (1) อาหาร
- (2) กีฬา
- (3) งานเทศกาล
- (4) ท่องเที่ยว
- (5) ดนตรี
- (6) หนังสือ
- (7) ภาพยนตร์
- (8) เกม
- (9) ศิลปะ
- (10) การออกแบบ
- (11) แฟชั่น

4) ส่งเสริมความร่วมมือด้านบริการวิชาการระหว่างหน่วยงานภาคีเครือข่าย การสร้างเครือข่ายด้านบริการวิชาการ หรือเกิดการมีส่วนร่วมของชุมชนและมีเป้าหมายโครงการบริการวิชาการ ที่ชัดเจนในการนำผลการบริการวิชาการไปใช้ประโยชน์ และมีการแสดงหลักฐานความร่วมมือของผู้รับทุนกับหน่วยงานในพื้นที่หรือหน่วยงานที่ใช้ประโยชน์อย่างชัดเจน

5) นโยบายเร่งรัดในการแก้ปัญหาเชิงพื้นที่ของจังหวัดและกลุ่มจังหวัดที่นำองค์ความรู้ เทคโนโลยี และนวัตกรรมสังคมเพื่อเกิดสินค้าหรือบริการสร้างมูลค่าเพิ่มจากการบริการวิชาการแบบเร่งรัด (ทุนบริการวิชาการ เร่งรัด (Quick Win) เพื่อการพัฒนาที่ยั่งยืน (SDGs)

📍 พื้นที่บริการวิชาการ นวัตกรรมสังคม (TSU Social Innovation Polis)

1) พื้นที่นวัตกรรมสังคมพิทลุงและอาณาบริเวณ (Phatthalung Polis) เน้นเศรษฐกิจฐานราก เศรษฐกิจสร้างสรรค์ เน้นเกษตรมูลค่าสูง สุขภาพ การท่องเที่ยว และการประกอบการ

2) พื้นที่นวัตกรรมสังคมพื้นที่ชุ่มน้ำ (Wetland Polis) เน้นภูมิปัญญา การท่องเที่ยว สุขภาพ อาหารอัตลักษณ์ถิ่น และการประยุกต์ (Food Innopolis and Local Fusion Food)

3) พื้นที่นวัตกรรมสังคมคาบสมุทรสทิงพระ (Satingphra Peninsula Polis) เน้นเศรษฐกิจ สร้างสรรค์ ภูมิปัญญา ศิลปวัฒนธรรม และการท่องเที่ยวเชิงประวัติศาสตร์และเส้นทางศรัทธา

4) พื้นที่นวัตกรรมสังคมสงขลาและอาณาบริเวณ (Songkhla and Hinterland Polis) เน้นสังคมพหุ วัฒนธรรม สังคม และเศรษฐกิจในจังหวัดชายแดนภาคใต้และรัฐชายแดนประเทศมาเลเซีย

5) พื้นที่นวัตกรรมสังคมกรุงเทพฯ (Bangkok Polis) เน้นการพัฒนากำลังคนที่ตอบสนอง ความสามารถด้านการแข่งขันของประเทศ เช่น การ Reskill, Upskill, Newskill, Cross-skill

📍 คุณสมบัติผู้รับทุน

1) ผู้รับทุนต้องเป็นพนักงานมหาวิทยาลัย หรือลูกจ้างสายวิชาการสังกัดมหาวิทยาลัยทักษิณ กรณี ผู้ขอรับทุนเป็นลูกจ้างสายวิชาการและระยะเวลาของสัญญาจ้างไม่ครอบคลุมระยะเวลาของโครงการบริการวิชาการ ให้ คณะ/ส่วนงานแบบเอกสารรับรองการติดตามผลงานพร้อมข้อเสนอโครงการบริการวิชาการ

2) ไม่เป็นผู้ค้างส่งรายงานบริการวิชาการฉบับสมบูรณ์ และติดค้างการส่งผลงานบริการวิชาการ (Blacklist) ตามประกาศคณะกรรมการกองทุนบริการวิชาการและนวัตกรรม มหาวิทยาลัยทักษิณ เรื่อง แนวปฏิบัติการ รับทุนอุดหนุนการบริการวิชาการและนวัตกรรม มหาวิทยาลัยทักษิณ พ.ศ. 2566

3) ผู้รับทุนต้องไม่อยู่ระหว่างการลาศึกษาต่อ/ลาฝึกอบรม/หรืออื่น ๆ ที่มีระยะเวลา 6 เดือนขึ้นไป

4) กรณีอยู่นอกเหนือจากคุณสมบัติดังกล่าวข้างต้นให้อยู่ในดุลพินิจของคณะกรรมการกองทุน บริการวิชาการและนวัตกรรม มหาวิทยาลัยทักษิณ

📍 กลไกการพิจารณาโครงการและจัดสรรเงินทุน

ผู้มีความประสงค์จะขอยื่นขอรับสนับสนุนการบริการวิชาการ มหาวิทยาลัยทักษิณ จะต้องจัดทำ เอกสารตามแบบฟอร์มแนบท้ายภาคผนวก 1 แบบฟอร์มแบบเสนอขอรับการสนับสนุนจัดตั้งหน่วยบริการวิชาการ กองทุนบริการวิชาการและนวัตกรรม มหาวิทยาลัยทักษิณ ประจำปีงบประมาณ พ.ศ. 2567 หรือ แบบฟอร์มข้อเสนอ โครงการทุนบริการวิชาการกองทุนบริการวิชาการและนวัตกรรม มหาวิทยาลัยทักษิณ ประจำปีงบประมาณ พ.ศ. 2567 ตามช่องทางดังนี้

❶ ดาวน์โหลดแบบฟอร์มได้ที่ Website <https://slow.tsu.ac.th/>

❷ แสกน QR Code



❸ จัดส่งมายังสถาบันส่งเสริมการบริการวิชาการ

❹ 170 หมู่ที่ 6 ตำบลพนาตุง อำเภอคอนขุ่น อำเภอคอนขุ่น 93150

❺ e-mail: tsu_slow@tsu.ac.th



ภาพที่ 1 กลไกการพิจารณาการขอรับการสนับสนุนหน่วยบริการวิชาการและโครงการบริการวิชาการ

📌 กรอบงบประมาณและระยะเวลา

วงเงินการสนับสนุนและกรอบระยะเวลาโครงการ

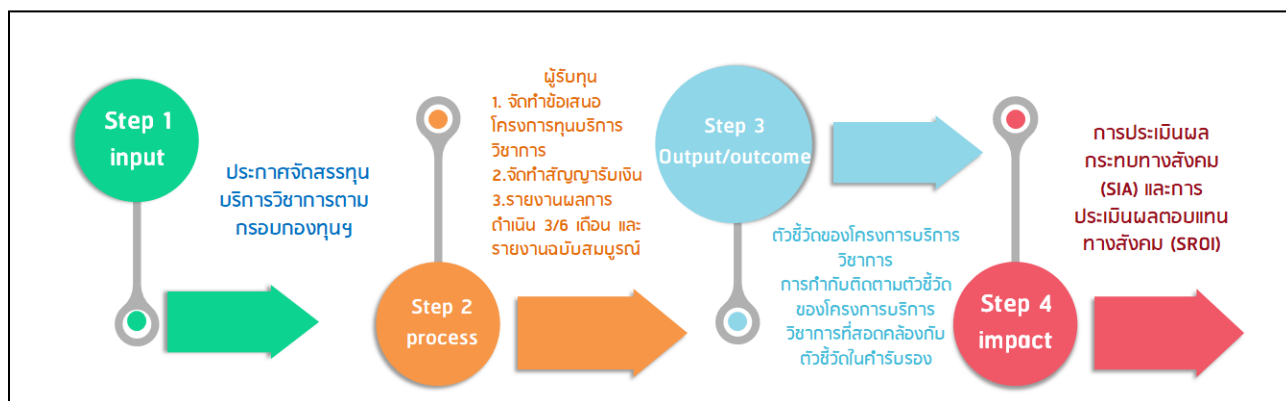
รายการ	ประเภททุน	วงเงินสนับสนุน/ทุน	ระยะเวลา/เดือน
1	ทุนบริการวิชาการเร่งรัด (Quick Win) เพื่อการพัฒนาที่ยั่งยืน (SDGs)	ไม่เกิน 50,000 บาท	6 เดือนนับตั้งแต่วันทำสัญญาการรับทุน
2	ทุนบริการวิชาการพัฒนาแผนงานริเริ่มสำคัญ (Flagship)	- แผนงานไม่เกิน 120,000 บาท - โครงการย่อยไม่เกิน 60,000 บาท	12 เดือนนับตั้งแต่วันทำสัญญาการรับทุน
3	ทุนบริการวิชาการนวัตกรรมสังคมผู้มีปัญญาวัฒนธรรมท้องถิ่นเพื่อขับเคลื่อนเศรษฐกิจสร้างสรรค์	ไม่เกิน 100,000 บาท	

📌 ผลผลิตที่ผู้รับทุนจะต้องส่งมอบ

รายการ	ตัวชี้วัด	หน่วยนับ	เป้าหมายผลผลิต		
			ทุนเร่งรัด	ทุนแผนงานริเริ่มสำคัญ	ทุนผู้มีปัญญา
1	จำนวนองค์ความรู้ /เทคโนโลยี/นวัตกรรมสังคมที่นำไปใช้ประโยชน์ในเชิงพื้นที่	เรื่อง	1	3	3
2	จำนวนพื้นที่ที่ได้รับการแก้ปัญหา	พื้นที่	1	2	2
3	จำนวนภาคีเครือข่ายที่ใช้ประโยชน์	หน่วย	1	2	2
4	กลุ่มเป้าหมายมีรายได้เพิ่มหรือรายจ่ายลดลง	ร้อยละ	5	10	10
5	สินค้าและบริการในพื้นที่ที่ได้รับการสร้างมูลค่า/ยกระดับเพิ่มจากการบริการวิชาการ	รายการ	1	2	3
6	สินค้าและบริการในพื้นที่ที่ตอบโจทย์ความต้องการของตลาด	รายการ	1	3	2
7	เกิดผลกระทบเชิงพื้นที่	ร้อยละ	5	10	10
8	อื่น ๆ โปรดระบุ				

หมายเหตุ รายละเอียดนำหลักตัวชี้วัดขึ้นอยู่กับวัตถุประสงค์โครงการ

ส่วนที่ 2: การยื่นขอรับทุนสนับสนุนการบริการวิชาการ



ภาพที่ 2 ขั้นตอนการยื่นขอทุนสนับสนุน

2.1 การยื่นแบบข้อเสนอโครงการเพื่อขอรับสนับสนุนการจัดตั้งหน่วยบริการวิชาการ มหาวิทยาลัยทักษิณ มีรายละเอียดดังนี้

1) ผู้มีความประสงค์จะขอยื่นขอรับสนับสนุนการบริการวิชาการ มหาวิทยาลัยทักษิณ จะต้องจัดทำเอกสารตามแบบฟอร์มแนบท้ายภาคผนวก 1 แบบฟอร์มแบบเสนอขอรับการสนับสนุนจัดตั้งหน่วยบริการวิชาการ กองทุนบริการวิชาการและนวัตกรรม มหาวิทยาลัยทักษิณ ประจำปีงบประมาณ พ.ศ. 2567

ตามช่องทางดังนี้

① ดาว์นโหลดแบบฟอร์มได้ที่ Website : <https://slow.tsu.ac.th/>



① จัดส่งมายังสถาบันส่งเสริมการบริการวิชาการ
170 หมู่ที่ 6 ตำบลพนาตุง อำเภอควนขนุน อำเภอควนขนุน 93150

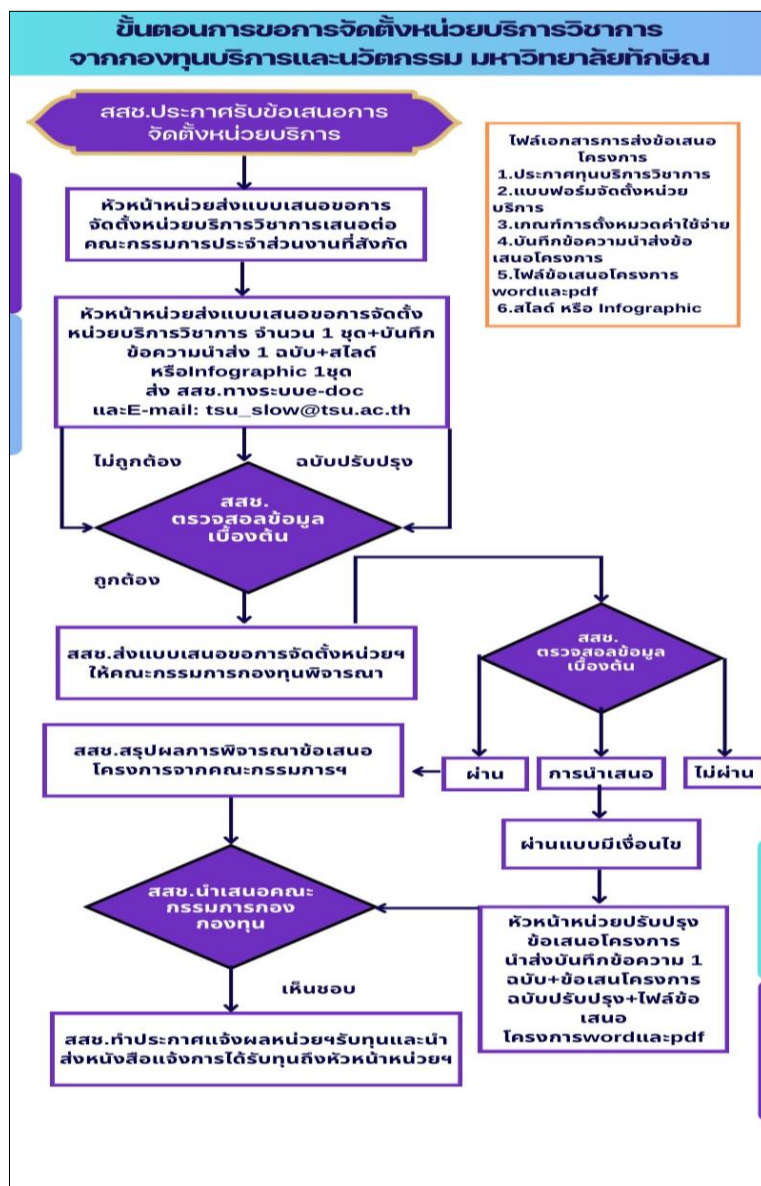
① e-mail: tsu_slow@tsu.ac.th

2) ผู้ประสงค์สมัครขอจัดตั้งหน่วยจัดทำสไลด์ หรือ Infographic นำเสนอไฟล์แนะนำแบบสรุปส่งพร้อมกับข้อเสนอสนับสนุนจัดตั้งหน่วย ไม่เกิน 4 สไลด์ ประกอบด้วย ดังนี้

- (1) ชื่อหน่วยบริการวิชาการ/ผู้รับผิดชอบหน่วย
- (2) วัตถุประสงค์การจัดตั้งหน่วย
- (3) ตัวชี้วัดผลสัมฤทธิ์ของหน่วยบริการวิชาการ
- (4) ประโยชน์และความคุ้มค่าในการจัดตั้งหน่วย

อนึ่ง กองทุนบริการวิชาการและนวัตกรรม มหาวิทยาลัยทักษิณ อาจกำหนดให้มีการจัดประชุมเชิงปฏิบัติการเพื่อร่วมพัฒนาหน่วยบริการวิชาการหลังจากที่คณะ/หน่วยงานยื่นข้อเสนอโครงการฯ โดยจะแจ้งกำหนดการให้ทราบอีกครั้ง

3) ขั้นตอนการขอจัดตั้งหน่วยบริการวิชาการ มีลำดับขั้นตอน ตาม Flowchart ดังต่อไปนี้



ภาพที่ 3 ขั้นตอนการขอจัดตั้งหน่วยบริการวิชาการ

2.2 การยื่นแบบข้อเสนอโครงการเพื่อขอรับจัดสรรทุนบริการวิชาการ มหาวิทยาลัยทักษิณ ประจำปีงบประมาณ 2567 มีรายละเอียดดังนี้

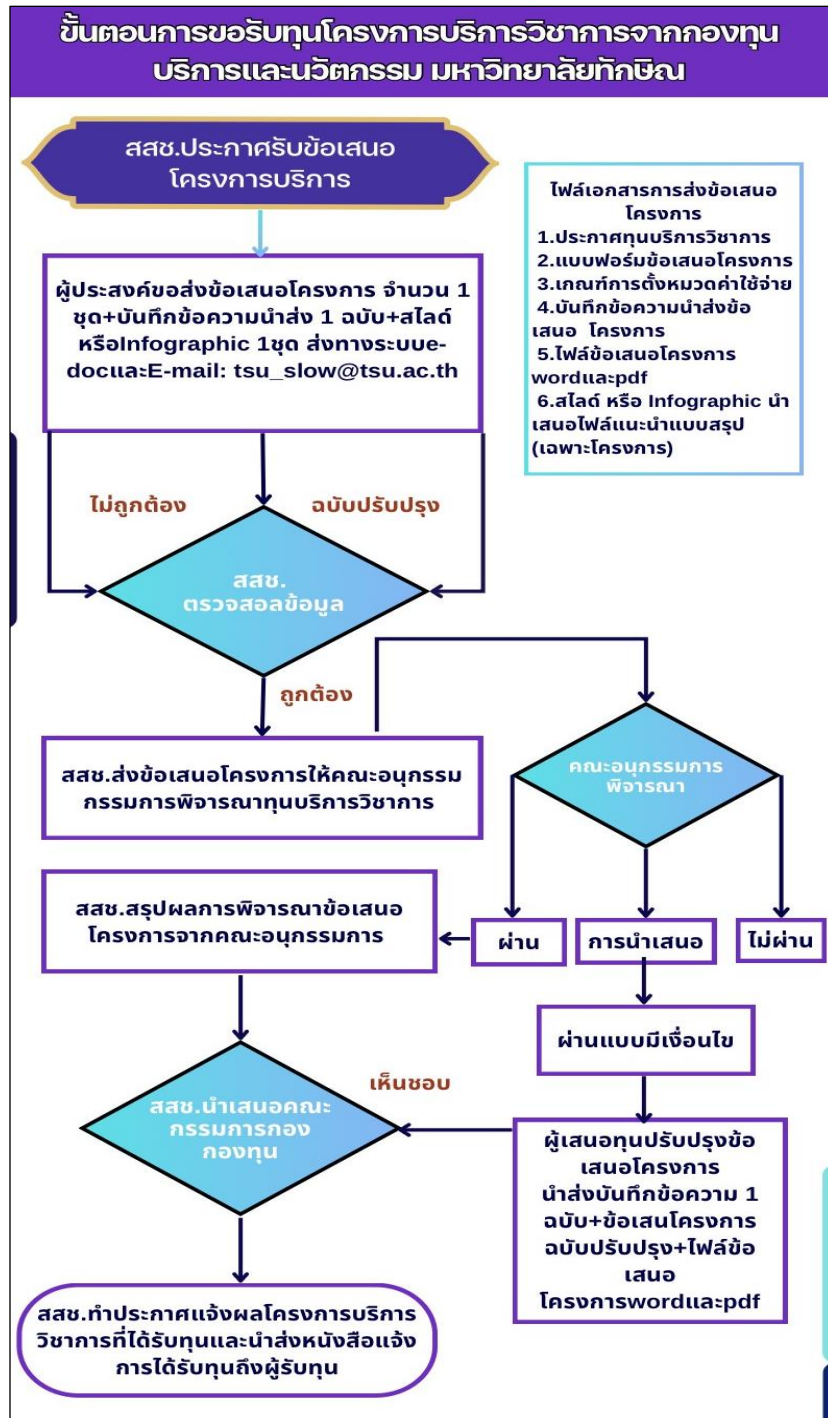
1) ผู้มีความประสงค์จะขอยื่นขอรับจัดสรรทุนโครงการบริการวิชาการ มหาวิทยาลัยทักษิณ จะต้องจัดทำเอกสารตามแบบฟอร์มแนบท้ายภาคผนวก ข้อเสนอโครงการทุนบริการวิชาการกองทุนบริการวิชาการและนวัตกรรม มหาวิทยาลัยทักษิณ ประจำปีงบประมาณ พ.ศ. 2567 หรือสามารถดาวน์โหลดแบบฟอร์มได้ที่ Website “<https://slow.tsu.ac.th/>” และจัดส่งมายังสถาบันส่งเสริมการบริการวิชาการ และทาง e-mail: tsu_slow@tsu.ac.th ตั้งแต่วันที่ 22 มกราคม 2567(ตามวันที่กำหนด)

2) ผู้ประสงค์สมัครขอรับทุนต้องจัดทำสไลด์ หรือ Infographic นำเสนอไฟล์แนะนำแบบสรุป ไม่เกิน 5 สไลด์ ประกอบด้วย ดังนี้

- (1) ชื่อโครงการ และชื่อผลิตภัณฑ์/บริการ
- (2) ปัญหา (Problem) ประเด็นการแก้ไขปัญหาและระบุกลุ่มเป้าหมาย
- (3) แนวทางการแก้ไขปัญหา (Solutions) แนวทางการแก้ปัญหาให้ใคร อย่างไร
- (4) การส่งมอบคุณค่า (Value Proposition) การสร้างคุณค่าให้ใคร อย่างไร
- (5) โมเดลธุรกิจ (Business Model) อธิบายโมเดลธุรกิจแบบสรุป รวมทั้งแผนการตลาด หรือ Impact pathway

ทุกข้อเสนอโครงการที่ยื่นขอทุนสนับสนุน ต้องระบุให้ชัดว่าอยู่ในจุดใดของ Value Chain ในประเด็นที่เสนอขอทุนสนับสนุน และกองทุนบริการวิชาการและนวัตกรรม มหาวิทยาลัยทักษิณอาจกำหนดให้มีการจัดประชุมเชิงปฏิบัติการเพื่อร่วมพัฒนาข้อเสนอโครงการหลังจากที่คณะ/หน่วยงาน ยื่นข้อเสนอโครงการฯ โดยจะแจ้งกำหนดการให้ทราบอีกครั้ง

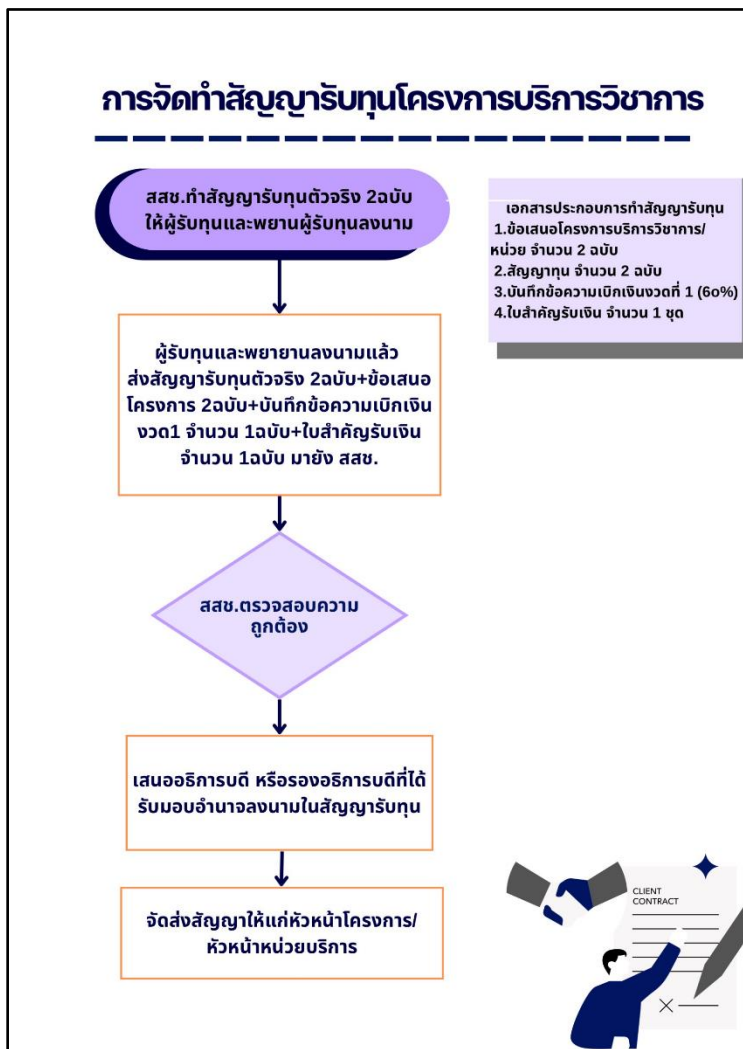
3) ขั้นตอนการขอรับทุนโครงการบริการวิชาการ มีลำดับขั้นตอน ตาม Flowchart ดังต่อไปนี้



ภาพที่ 4 ขั้นตอนการขอรับทุนโครงการบริการวิชาการ

ส่วนที่ 3: การทำสัญญารับทุนหน่วยบริการวิชาการและโครงการบริการวิชาการ

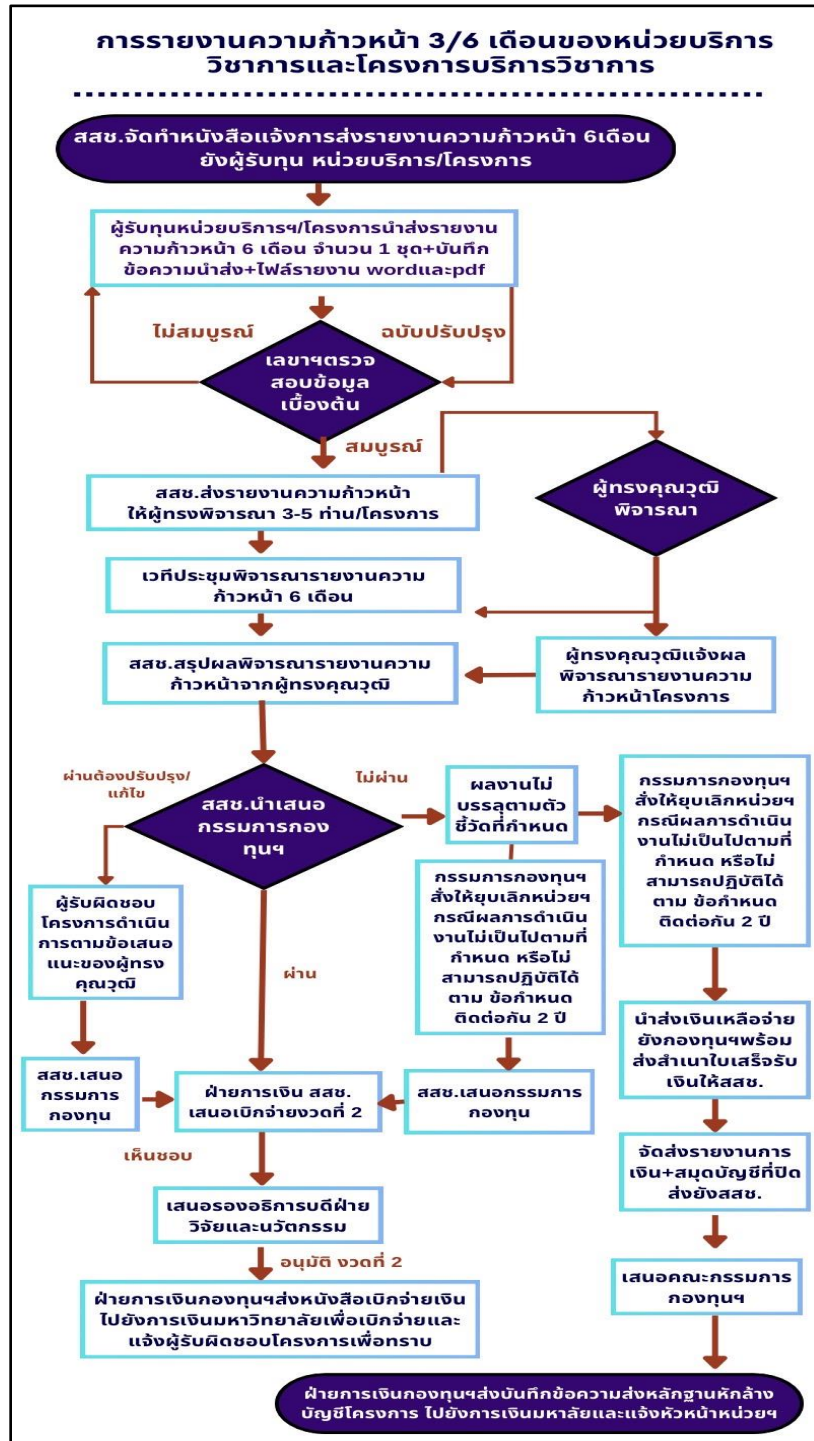
ขั้นตอนการจัดทำสัญญารับทุน มีลำดับขั้นตอน ตาม Flowchart ดังต่อไปนี้



ภาพที่ 5 ขั้นตอนการจัดทำสัญญารับทุน

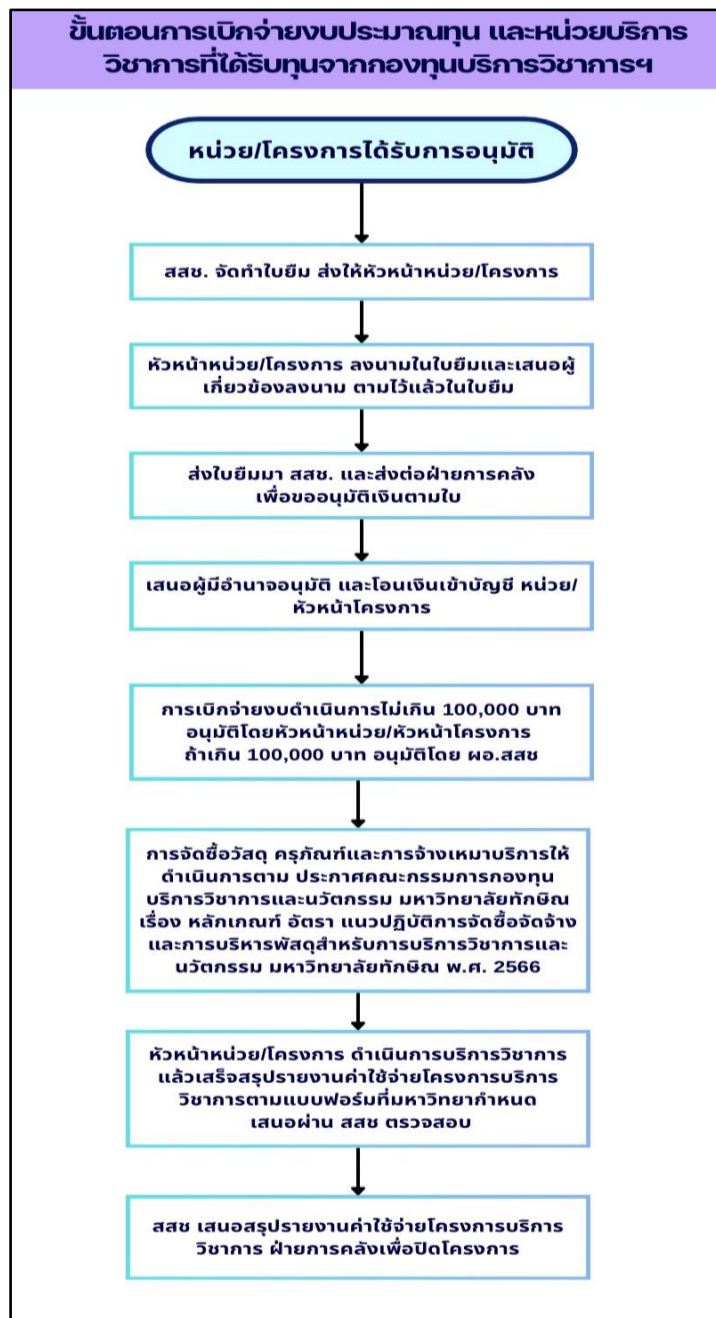
ส่วนที่ 4 : การติดตามประเมินผลโครงการ

ขั้นตอนการรายงานผลการดำเนินงาน 3/6 เดือน มีลำดับขั้นตอน ตาม Flowchart ดังต่อไปนี้



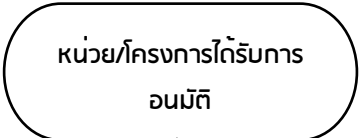
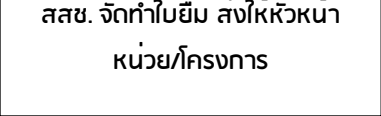
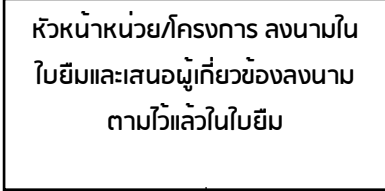
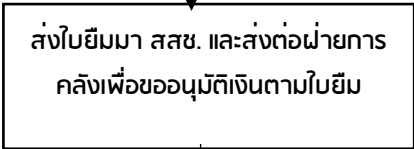
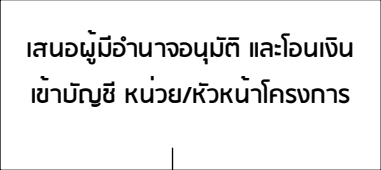
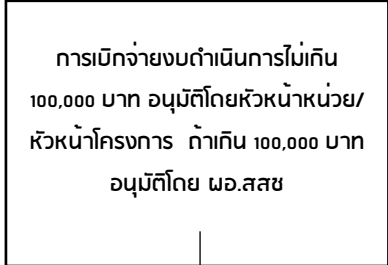
ภาพที่ 6 ขั้นตอนการรายงานผลการดำเนินงาน 3/6 เดือน

ส่วนที่ 5 : การดำเนินการด้านการเงินและบัญชี



ภาพที่ 7 ขั้นตอนการเบิกจ่ายงบประมาณ

ขั้นตอนการเบิกจ่ายงบประมาณ มีลำดับขั้นตอน ตาม Flowchart ดังต่อไปนี้

ผู้รับผู้รับผิดชอบ	แผนภูมิสายงาน (Flow chart)	เอกสารที่เกี่ยวข้อง
กองทุนบริการวิชาการ		1. เชื้อไขการเบิกจ่ายเป็นไปตามสัญญาการรับทุนการเบิกจ่ายเป็นไปตามวงดที่กำหนดในสัญญา 2. ประกาศคณะกรรมการกองทุนบริการวิชาการและนวัตกรรม มหาวิทยาลัยทักษิณ เรื่อง <i>แนวปฏิบัติการรับทุนอุดหนุนการบริการวิชาการและนวัตกรรม มหาวิทยาลัยทักษิณ พ.ศ. 2566</i>
เจ้าหน้าที่การเงิน สสข		1. ใบยืมกองทุนบริการวิชาการฯ 2. สัญญารับทุน/โครงการ 3. ข้อเสนอหน่วย/ข้อเสนอโครงการ
หัวหน้าหน่วย/โครงการ		
หัวหน้าหน่วย/โครงการ/ฝ่ายการคลังฯ		
ฝ่ายการคลังฯ		-การเปิดบัญชี หน่วยบริการ ต้องเปิดบัญชีเงินฝากเพื่อรับเงินโอน สนับสนุนการดำเนินงานของหน่วยบริการวิชาการ กับธนาคารพาณิชย์ที่ฝ่ายการคลังฯและทรัพย์สินกำหนดในชื่อ “หน่วยบริการวิชาการ...” เชื้อไขการเบิกจ่ายเงินลงนามร่วมกัน 2 ใน 3 คน โดยหนึ่งในนั้นต้องเป็น หัวหน้าหน่วยบริการวิชาการ
หัวหน้าหน่วย/โครงการ		การเบิกจ่ายเป็นไปตาม <i>ประกาศคณะกรรมการกองทุนบริการวิชาการและนวัตกรรม มหาวิทยาลัยทักษิณ เรื่อง แนวปฏิบัติการรับทุนอุดหนุนการบริการวิชาการและนวัตกรรม มหาวิทยาลัยทักษิณ พ.ศ. 2566</i>

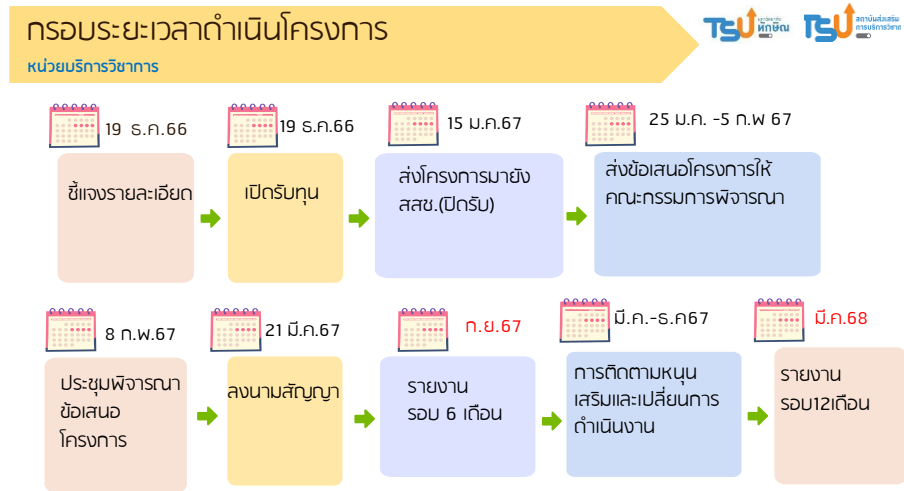




	<p>การจัดซื้อวัสดุ ครุภัณฑ์และการจ้างเหมาบริการ ให้ดำเนินการตาม</p> <p><i>ประกาศคณะกรรมการกองทุนบริการวิชาการ และนวัตกรรม มหาวิทยาลัยทักษิณ เรื่อง หลักเกณฑ์ อัตรา แนวปฏิบัติการจัดซื้อจัดจ้าง และการบริหารพัสดุสำหรับการบริการวิชาการ และนวัตกรรม มหาวิทยาลัยทักษิณ พ.ศ. 2566</i></p>	<p>ประกาศคณะกรรมการกองทุน บริการวิชาการและนวัตกรรม มหาวิทยาลัยทักษิณ เรื่อง หลักเกณฑ์ อัตรา แนวปฏิบัติการ จัดซื้อจัดจ้างและการบริหารพัสดุ สำหรับการบริการวิชาการและ นวัตกรรม มหาวิทยาลัยทักษิณ พ.ศ. 2566</p>
<p>หัวหน้าหน่วย/โครงการ/สสช</p>	<p>หัวหน้าหน่วย/โครงการ ดำเนินการ บริการวิชาการแล้วเสร็จสรุปรายงาน ค่าใช้จ่ายโครงการบริการวิชาการตาม แบบฟอร์มที่มหาวิทยาลัยกำหนด เสนอ ผ่าน สสช ตรวจสอบ</p>	<p>หัวหน้าหน่วยหรือหัวหน้า โครงการเก็บหลักฐาน การใช้จ่ายงบประมาณ โครงการบริการวิชาการ เป็นเวลา 10 ปี เพื่อรับการ ตรวจสอบจากหน่วย ตรวจสอบภายในและ ภายนอกของ มหาวิทยาลัย และ สำนักงานตรวจเงินแผ่นดิน</p>
<p>สสช/ ฝ่ายการคลัง</p>	<p>สสช เสนอสรุปรายงานค่าใช้จ่าย โครงการบริการวิชาการ ฝ่ายการ คลังเพื่อปิดโครงการ</p>	

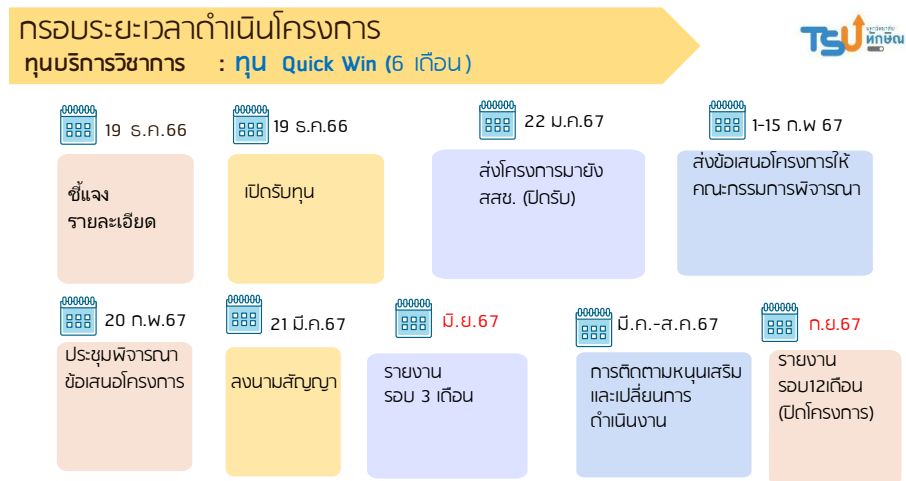
ส่วนที่ 6 : กรอบระยะเวลาการดำเนินการ(Time Line)

6.1 กรอบระยะเวลาการดำเนินงานของหน่วยบริการวิชาการ



ภาพที่ 8 กรอบระยะเวลาการดำเนินงานของหน่วยบริการวิชาการ

6.2 กรอบระยะเวลาการดำเนินโครงการบริการวิชาการ



ภาพที่ 9 กรอบระยะเวลาการดำเนินโครงการ : ทุน Quick Win

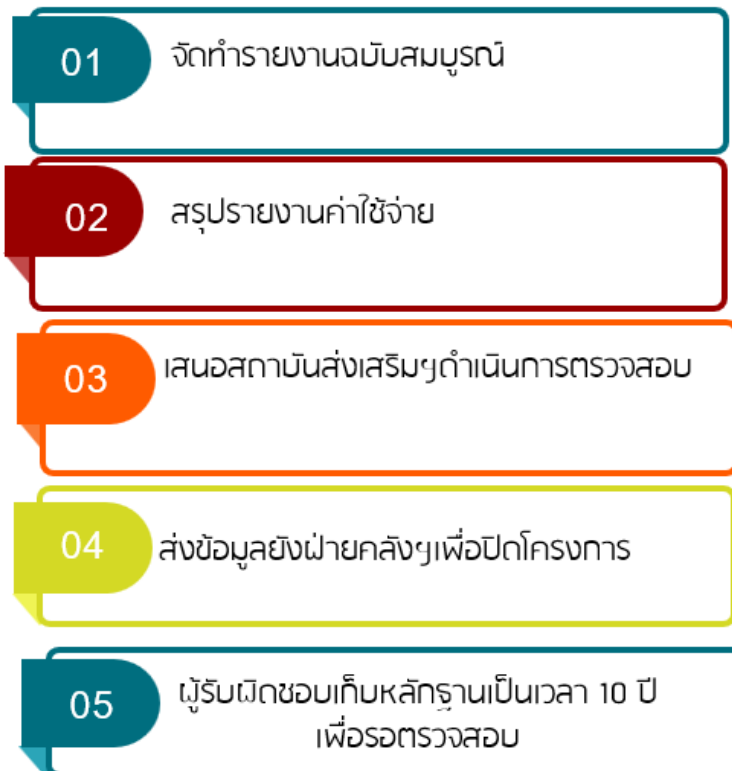
กรอบระยะเวลาดำเนินโครงการ
ทุนบริการวิชาการ : ทุน Flagship และ ทุนบริการวิชาการนวัตกรรมสังคม



ภาพที่ 10 กรอบระยะเวลาการดำเนินโครงการ : ทุน Flagship และ ทุนบริการวิชาการนวัตกรรมสังคม

ส่วนที่ 7: การปิดโครงการบริการวิชาการ

การดำเนินการปิดโครงการตามระยะเวลาของทุนต่างๆ ผู้รับผิดชอบโครงการดำเนินการจัดทำรายงานฉบับสมบูรณ์พร้อมสรุปค่าใช้จ่าย ส่งเอกสารแบบเล่มรายงานและไฟล์ Word และ Pdf ยังสถาบันส่งเสริมการบริการวิชาการ(สสช.) เพื่อดำเนินการตรวจสอบรายละเอียดความครบถ้วนตามข้อเสนอโครงการ และจัดส่งเอกสารการเงินยังฝ่ายคลังเพื่อปิดโครงการ ส่วนหลักฐานการเงินเก็บไว้ที่ผู้รับผิดชอบโครงการเป็นระยะเวลา 10 ปี เพื่อรอการเรียกตรวจสอบ



ภาพที่ 4 ขั้นตอนการปิดโครงการ

ส่วนที่ 8 : การขยายและยุติโครงการ



ภาพที่ 5 รายละเอียดการขยายเวลาดำเนินการ การเปลี่ยนแปลงการดำเนินการและการยุติโครงการ

ส่วนที่ 9 : คำถามที่พบบ่อย

- 1 **การเปิดบัญชีสามารถเปิดได้เลยไหมเมื่อโครงการอนุมัติ**
 - 💡 แจ้งรายละเอียดมายัง สสช.เพื่อขอให้ออกรายการอนุมัติ
- 2 **การส่งรายงานความก้าวหน้าช่วงไหน**
 - 💡 ระยะเวลา 6 เดือน (สิงหาคม 2567)
- 3 **การส่งรายการค่าใช้จ่ายสามารถดำเนินการได้ไหมในช่วง งวด 1**
 - 💡 ส่งรายการค่าใช้จ่ายตอนปิดโครงการ
- 4 **พยานลงนามสัญญาสามารถเป็นสมาชิกโครงการได้ไหมหรือเฉพาะคนมก**
 - 💡 สมาชิกหน่วยหรือโครงการสามารถลงนามพยานได้
- 5 **การแสดงผลความก้าวหน้ามีรูปอย่างไรบ้าง**
 - 💡 - การส่งเอกสารรายงานความก้าวหน้าตามแบบฟอร์ม
 - 💡 - การนำเสนอแบบออนไลน์ต่อผู้ทรงคุณวุฒิ
- 6 **การยุติหน่วยบริการวิชาการ**
 - 💡 - ไม่มีแผนการดำเนินงาน/ไม่รายงานผลตัวชี้วัด/ **ผลลัพธ์<50%**
 - 💡 - หัวหน้าหน่วยฯ พ้นสภาพ และมีผลจัดตั้งใหม่ไม่เกิน 2 ปี
 - 💡 - ส่งคืนเงินเหลือจ่าย/รายงานค่าใช้จ่าย
- 7 **การเผยแพร่ผลงานและทรัพย์สินทางปัญญา**
 - 💡 - ระบุแหล่งทุนที่ได้รับการสนับสนุน
 - 💡 - สิทธิทรัพย์สินทางปัญญา ตามประกาศกองทุนวิจัย มหาวิทยาลัยทักษิณ

ภาพที่ 6 คำถามที่พบบ่อย

ส่วนที่ 10 : การติดต่อ สอบถาม /บุคคลากรฝ่ายเลขานุการในการจัดการดำเนินงาน




ที่	ชื่อ-นามสกุล	ตำแหน่ง	หมายเลขโทรศัพท์	บทบาทหน้าที่
1	อาจารย์ ดร.นิจกานต์ หุ่นอุไร	รองผู้อำนวยการสถาบันส่งเสริมการบริการวิชาการ		กำกับ ดูแล การดำเนินงาน
2	นางปจรรย์ เรืองคล้าย	หัวหน้าสำนักงาน	088-760 1006	กำกับ ดูแลเกี่ยวกับระเบียบต่างๆและการดำเนินงาน
3	นางอลิสา ชำเกตุ	หัวหน้าภารกิจบริการและสารสนเทศ	089-198 2187	การดำเนินการเกี่ยวกับการเงิน
4	นางสาววิจิตรา อมรรวิยะชัย	หัวหน้าภารกิจถ่ายทอดและนวัตกรรม	084-855 2362	การดำเนินการจัดการงานบริการด้านต่างๆ และกำกับติดตาม
5	นางสาวศิริวรรณ กราบญะ	นักวิชาการ	081-798 6345	การดำเนินการเรื่องสัญญาทุน/ประกาศ/การรายงานโครงการและหน่วย
6	นางรสาวรินทร์ ทองสม	เจ้าหน้าที่บริหาร	085-691 8566	การประสานงาน/การตรวจสอบตัวชี้วัด/การจัดประชุม
7	นางสาวนิชปวีณ์ เกตุแก่น	นักบริหารโครงการ	085-640 6525	การประสานงาน/การจัดการประชุม/งานเอกสารต่างๆ

➤ติดต่อสำนักงานสถาบันส่งเสริมการบริการวิชาการ โทร 096-389 8943

➤การจัดส่งเอกสารทางอิเล็กทรอนิกส์ ได้ทางอีเมล tsu_slow@tsu.ac.th

ภาคผนวก

แบบฟอร์ม ข้อบังคับ ระเบียบ ประกาศ คำสั่ง

รหัสเอกสาร	แบบฟอร์ม	แหล่งข้อมูล
AC00	คู่มือผู้รับทุน/หน่วยบริการวิชาการ	 ดาวน์โหลดเอกสารได้ที่ : https://shorturl.at/kqAGZ  แสกน QR Code
	AC: แบบฟอร์มข้อเสนอ/รายงานโครงการ	
AC01	AC01 แบบฟอร์มข้อเสนอโครงการทุนบริการวิชาการ	
AC02	AC02 แบบฟอร์มข้อเสนอทุนหน่วยบริการวิชาการ	
AC03	AC03 แบบรายงานความก้าวหน้ารอบ 3 เดือน-ทุนบริการวิชาการ	
AC04	AC04 แบบรายงานความก้าวหน้ารอบ 3 เดือน-หน่วยบริการวิชาการ	
AC05	AC05 แบบรายงานความก้าวหน้ารอบ 3 เดือน-ทุนบริการวิชาการ	
AC06	AC06 แบบรายงานความก้าวหน้ารอบ 3 6 เดือน-หน่วยบริการวิชาการ	
AC07	AC07 แบบรายงานวิจัยฉบับสมบูรณ์-โครงการบริการวิชาการ	
AC08	AC08 แบบรายงานวิจัยฉบับสมบูรณ์-หน่วยบริการวิชาการ	
AC09	AC09 แบบชี้แจงการปรับปรุงแก้ไขรายงานบริการวิชาการ	
AC10	AC10 แบบขอขยายเวลาดำเนินการโครงการบริการวิชาการ	
AC11	AC11 แบบฟอร์มสำรวจความต้องการรับบริการวิชาการจากมหาวิทยาลัยทักษิณ	
AC12	AC12 แบบตอบรับการเป็นที่ปรึกษา	
AC13	AC13 การนำผลงานบริการวิชาการไปใช้ประโยชน์	
AC14	AC14 แบบสรุปปิดโครงการบริการวิชาการ	
AC15	AC15 บันทึกข้อความขออนุมัติปิดโครงการบริการวิชาการ	
AC16	AC16 แบบยกเลิกโครงการ/หน่วยบริการวิชาการและคืนเงิน	

F: แบบฟอร์มด้านการเงิน

- F01 F01 บันทึกข้อความเบิกเงินงวดวิจัย
- F02 F02 ใบสำคัญรับเงิน
- F03 F03 แบบรายงานค่าใช้จ่ายโครงการบริการวิชาการ/หน่วยบริการ
วิชาการ
- F04 F04 แบบฟอร์มใบสำคัญรับเงิน

Q: แบบประเมินความพึงพอใจ/SROI/SDGs

- Q01 Q01 แบบสอบถามประเมินความพึงพอใจการบริการวิชาการ
- Q02 Q02 แบบสอบถามประเมิน SROI
- Q03 Q03 แบบสอบถามประเมิน SDGs
- Q04 Q04 แบบฟอร์มรวบรวมข้อมูลการดำเนินโครงการบริการวิชาการ

M: บันทึกข้อความจัดส่งเอกสาร

- M01 *M01 บันทึกข้อความนำส่งโครงการ/หน่วยบริการวิชาการ*
- M02 *M02 บันทึกข้อความนำส่งรายงานความก้าวหน้าโครงการ/หน่วย
บริการวิชาการ*
- M03 *M03 บันทึกข้อความนำส่งรายงานฉบับสมบูรณ์โครงการ/หน่วย
บริการวิชาการ*
- M04 M04 บันทึกข้อความนำส่งขอขยายเวลาดำเนินการโครงการบริการ
วิชาการ
- M05 M05 บันทึกข้อความนำส่งแบบสรุปปิดโครงการบริการวิชาการ