

๑  
๒  
๓  
๔  
๕  
๖  
๗  
๘

**รายงานการประชุม**  
**คณะกรรมการกองทุนบริการวิชาการและนวัตกรรม มหาวิทยาลัยทักษิณ**  
**สมัยสามัญ ครั้งที่ ๕/๒๕๖๗**  
**วันพฤหัสบดีที่ ๒๘ พฤศจิกายน ๒๕๖๗ เวลา ๑๐.๐๐-๑๒.๐๐ น.**  
**ณ ห้องประชุมบัวหลวง ชั้น ๒ ทักษิณาการ มหาวิทยาลัยทักษิณ วิทยาเขตพัทลุง**  
**ณ ห้องประชุม ๑๘๔๐๔ ชั้น ๔ อาคาร ๕๐ ปี มหาวิทยาลัยทักษิณ วิทยาเขตสงขลา**  
**และผ่านสื่ออิเล็กทรอนิกส์โปรแกรม Cisco Webex Meeting**

\*\*\*\*\*

๙

**ผู้เข้าประชุม**

๑๐  
๑๑  
๑๒  
๑๓  
๑๔  
๑๕  
๑๖  
๑๗  
๑๘  
๑๙  
๒๐  
๒๑  
๒๒  
๒๓  
๒๔  
๒๕  
๒๖  
๒๗  
๒๘  
๒๙

- |        |   |                            |
|--------|---|----------------------------|
| ๑.     | อธิการบดี<br>(รองศาสตราจารย์ ดร.ณัฐพงศ์ จิตรนิรัตน์)                                  | ประธานกรรมการ              |
| ๒.     | รองอธิการบดีฝ่ายยุทธศาสตร์และประกันคุณภาพ<br>(ผู้ช่วยศาสตราจารย์ ดร.ถาวร จันทร์โชติ)  | กรรมการ                    |
| ๓.     | ผู้ช่วยอธิการบดีฝ่ายบริการวิชาการและกิจกรรมพิเศษ<br>(อาจารย์ ดร.พลกฤษณ์ คล้ายวิวัฒน์) | กรรมการ                    |
| ๔.     | ผู้อำนวยการสถาบันทรัพยากรการเรียนรู้และเทคโนโลยีดิจิทัล<br>(อาจารย์ ดร.คณิตา สีนใหม่) | กรรมการ                    |
| ๕.     | รองคณบดีฝ่ายวิจัย บริการวิชาการและกิจกรรมนิสิต<br>(อาจารย์ ดร.พรวิชัย เต็มบุตร)       |                            |
| แทน... | คณบดีคณะอุตสาหกรรมเกษตรและชีวภาพ<br>(ผู้ช่วยศาสตราจารย์ ดร.รัทธดา เทพประดิษฐ์)        | กรรมการ                    |
| ๖.     | นายเคนทร์ หนูฤทธิ์  | กรรมการ                    |
| ๗.     | ผู้อำนวยการสถาบันส่งเสริมการบริการวิชาการ<br>(อาจารย์ ดร.นิชากรณ์ พันธุ์คง)           | กรรมการและเลขานุการ        |
| ๘.     | รองผู้อำนวยการสถาบันส่งเสริมการบริการวิชาการ<br>(อาจารย์ ดร.นิจกานต์ หุ่นอุไร)        | กรรมการและผู้ช่วยเลขานุการ |
| ๙.     | นางปาจรีย์ เรืองคล้าย   | ผู้ช่วยเลขานุการ           |
| ๑๐.    | นางสาวศิริวรรณ กราปัญญา   | ผู้ช่วยเลขานุการ           |

๓๐

**ผู้ไม่มาประชุม**

๓๑  
๓๒  
๓๓  
๓๔

- |    |  |                         |
|----|--|-------------------------|
| ๑. | รองอธิการบดีฝ่ายวิจัยและนวัตกรรม<br>(รองศาสตราจารย์ ดร.สมัคร แก้วสุกแสง) | เนื่องจาก ติดภารกิจอื่น |
| ๒. | ผู้ช่วยศาสตราจารย์ ดร.นุกูล อินทรสังขา                                   | เนื่องจาก ติดภารกิจอื่น |

๓๕

**ผู้เข้าร่วมประชุม**

๓๖  
๓๗  
๓๘

- |    |                            |
|----|----------------------------|
| ๑. | นางอลิสา ขำเกตุ            |
| ๒. | นางสาวจารุวรรณ ชูสงค์      |
| ๓. | นางสาววิจิตรา อมรวิริยะชัย |

- ๓๙ ๔. นางสาวนิชปวีณ์ เกตุแก่น
- ๔๐ ๕. นางสาวรสาอรินทร์ ทองสม
- ๔๑ ๖. นางสาวจรวยพร นุ่มน้อย

๔๒

๔๓ **เริ่มประชุม** เวลา ๑๐.๐๐ น.

๔๔ เมื่อครบองค์ประชุมประธานที่ประชุม กล่าวเปิดการประชุมและดำเนินการประชุมตามระเบียบ  
๔๕ วาระต่าง ๆ ดังนี้

๔๖

๔๗ **ระเบียบวาระที่ ๑ เรื่องแจ้งเพื่อทราบ**

๔๘ **๑.๑ เรื่องแจ้งจากประธาน**

๔๙ -ไม่มี-

๕๐

๕๑ **๑.๒ เรื่องแจ้งจากคณะกรรมการ**

๕๒ -ไม่มี-

๕๓

๕๔ **๑.๓ เรื่องแจ้งจากเลขานุการ**

๕๕ อาจารย์ ดร.นิชากรณ พันธ์คง ผู้อำนวยการสถาบันส่งเสริมการบริการวิชาการ ในฐานะเลขานุการ  
๕๖ คณะกรรมการกองทุนบริการวิชาการและนวัตกรรม มหาวิทยาลัยทักษิณ นำเสนอที่ประชุมทราบในประเด็น  
๕๗ ดังนี้

๕๘

๕๙ **๑.๓.๑ รายงานความก้าวหน้า/ผลการดำเนินงานตามมติคณะกรรมการกองทุนบริการวิชาการ  
๖๐ และนวัตกรรม มหาวิทยาลัยทักษิณ สมัยสามัญ ครั้งที่ ๕/๒๕๖๗ เมื่อวันที่ ๒๘ พฤศจิกายน ๒๕๖๗**

๖๑

๖๒ เลขานุการคณะกรรมการกองทุนบริการวิชาการฯ รายงานความก้าวหน้า/ผลการดำเนินงาน  
๖๓ ตามมติคณะกรรมการกองทุนบริการวิชาการและนวัตกรรม มหาวิทยาลัยทักษิณ สมัยสามัญ ครั้งที่ ๕/๒๕๖๗  
๖๔ เมื่อวันที่ ๒๘ พฤศจิกายน ๒๕๖๗ ให้ที่ประชุมทราบ ดังนี้

๖๕

**๑. เรื่องที่ดำเนินการแล้วเสร็จ**

เรื่อง	การดำเนินงาน
<p>๑) (ร่าง) ประกาศคณะกรรมการกองทุนบริการวิชาการและนวัตกรรม มหาวิทยาลัยทักษิณ เรื่อง การบริหารจัดการทุนบริการวิชาการจากแหล่งทุนภายนอก พ.ศ. ๒๕๖๗</p> <p><b>มติที่ประชุม</b></p> <p>เห็นชอบ (ร่าง) ประกาศคณะกรรมการกองทุนฯ และเห็นควรมอบฝ่ายเลขานุการดำเนินการปรับแก้ตามข้อเสนอแนะของคณะกรรมการ</p>	<p>ดำเนินการออกประกาศเรียบร้อยแล้ว โดยประกาศ ณ วันที่ ๓๐ กันยายน ๒๕๖๗ และแจ้งเวียนหน่วยงานทราบ เมื่อวันที่ ๑๐ ตุลาคม ๒๕๖๗ เลขที่ อว ๘๒๐๖.๐๓/๑๑๕๘</p>

๖๖

๖๗

**๒. เรื่องที่อยู่ระหว่างดำเนินการ**

เรื่อง	การดำเนินงาน
<p>๑) การขออนุมัติแผนการใช้จ่ายงบประมาณ กองทุนบริการวิชาการและนวัตกรรม มหาวิทยาลัยทักษิณ ประจำปีงบประมาณ พ.ศ.๒๕๖๘</p> <p><b>มติที่ประชุม</b></p> <p>- อนุมัติงบประมาณกองทุนฯ ประจำปีงบประมาณ พ.ศ.๒๕๖๘ จำนวน ๓,๐๐๐,๐๐๐ บาท พร้อมมอบ ฝ่ายยุทธศาสตร์และแผนงานดำเนินการตัดโอน งบประมาณเข้ากองทุนฯ ตามมติ</p> <p>- เห็นควรมอบฝ่ายเลขานุการการจัดทำแผนการจัด รายได้กองทุนบริการวิชาการและนวัตกรรม มหาวิทยาลัยทักษิณ ประจำปีงบประมาณ พ.ศ. ๒๕๖๘</p>	<p>๑) ได้รับโอนจากมหาวิทยาลัยแล้ว ๑,๕๐๐,๐๐๐ บาทและ รอตัดโอนงบประมาณจากฝ่ายยุทธศาสตร์ และพัฒนาคุณภาพองค์กรเพิ่มเติม ๑,๕๐๐,๐๐๐ บาท</p> <p>๒) ฝ่ายเลขานุการได้ดำเนินการจัดทำแผนการจัดหา รายได้กองทุนบริการวิชาการฯ ประจำปีงบประมาณ พ.ศ.๒๕๖๘</p> <p>(เสนอรายละเอียดในวาระพิจารณาที่ ๔.๒)</p>
<p>๒) แนวทางการจัดเก็บรายได้ค่าธรรมเนียมจากค่า วิทยากรของบุคลากรมหาวิทยาลัยทักษิณที่เป็น วิทยากรให้กับหน่วยงานภายนอก ในกรณีที่ ต้องการนำมาใช้ในการประเมินผลงานด้านบริการ วิชาการและคำนวณเป็นรายได้บริการวิชาการของ หน่วยงาน</p> <p><b>มติที่ประชุม</b></p> <p>-มอบฝ่ายเลขานุการเสนอความคืบหน้าในการ ประชุมครั้งต่อไป</p>	<p>ดำเนินการสืบค้นข้อมูลระเบียบหรือประกาศที่ เกี่ยวข้องกับการให้บริการวิชาการของมหาวิทยาลัย หรือสถาบันอุดมศึกษาอื่น ๆ ที่มีการกำหนดการ จัดเก็บค่าธรรมเนียมจากการเป็นวิทยากร</p> <p>(เสนอรายละเอียดในวาระสืบเนื่องที่ ๓.๑)</p>

๖๘

๖๙

(รายละเอียดตามเอกสารประกอบการประชุม วาระที่ ๑.๓.๑)

๗๐

๗๑

**มติที่ประชุม** รับทราบ

๗๒

๗๓

**๑.๓.๒ รายงานผลการเบิกจ่ายงบประมาณกองทุนบริการวิชาการและนวัตกรรม ประจำปี งบประมาณ พ.ศ. ๒๕๖๘ ประจำเดือน ตุลาคม ๒๕๖๗**

๗๔

เลขานุการคณะกรรมการกองทุนบริการวิชาการฯ รายงานผลการเบิกจ่ายงบประมาณกองทุน บริการวิชาการและนวัตกรรม มหาวิทยาลัยทักษิณ ประจำปีงบประมาณ พ.ศ.๒๕๖๘ ประจำเดือน ตุลาคม ๒๕๖๗ ซึ่งเป็นข้อมูล ณ วันที่ ๘ พฤศจิกายน ๒๕๖๗ มีการเบิกจ่ายงบประมาณเฉพาะหมวดบริหารจัดการ กองทุนฯ คิดเป็นร้อยละ ๕.๑๔ จากงบประมาณทั้งหมดที่ได้รับการอนุมัติ รายละเอียดดังตาราง

๗๕

๗๖

๗๗

๗๘

๗๙

๘๐

๘๑

๘๒

๘๓

ภาพรวมรายงานผลการใช้จ่ายงบประมาณกองทุนบริการวิชาการและนวัตกรรมการมหาวิทยาลัยทักษิณ

๘๔

ประจำปีงบประมาณ พ.ศ. ๒๕๖๘ ณ วันที่ ๘ พฤศจิกายน ๒๕๖๗

๘๕

๑) รายละเอียดการเบิกจ่ายงบประมาณกองทุนบริการวิชาการและนวัตกรรมการฯ

๘๖

ประเภทงบ		จัดสรรงบประมาณ			สัดส่วนการใช้ เทียบกับงบ อนุมัติ
		รับ	จ่าย	คงเหลือ	
๑	งบสนับสนุนหน่วยบริการวิชาการ	๒,๐๐๐,๐๐๐	-	๒,๐๐๐,๐๐๐	๐.๐๐
๒	งบพัฒนาระบบนิเวศ	๑๗๐,๐๐๐	-	๑๗๐,๐๐๐	๐.๐๐
๓	งบบริหารจัดการกองทุนฯ แบ่งเป็น				
๓.๑	ค่าจ้างลูกจ้างมหาวิทยาลัย (๒ อัตรา)	๔๙๑,๕๒๐	๓๓,๐๐๐.๐๐	๔๕๘,๕๒๐	๖.๗๑
๓.๒	เงินสมทบประกันสังคมในส่วนของ นายจ้าง	๑๒,๓๐๐.๐๐	๑,๕๐๐.๐๐	๑๐,๘๐๐	๑๒.๒๐
๓.๓	เงินประกันสังคม (ค่าจ้างชั่วคราว)- พัสดุ	๑๒,๓๐๐.๐๐	๑,๕๐๐.๐๐	๑๐,๘๐๐	๑๒.๒๐
๓.๔	เงินบริหารจัดการกองทุนบริการ วิชาการและนวัตกรรมการฯ	๑๓,๘๘๐.๐๐	-	๑๓,๘๘๐	๐.๐๐
๔	งบกันสำรองจ่าย	๓๐๐,๐๐๐	-	๓๐๐,๐๐๐	๐.๐๐
<b>รวม</b>		<b>๓,๐๐๐,๐๐๐</b>	<b>๓๖,๐๐๐.๐๐</b>	<b>๖๖๔,๐๐๐.๐๐</b>	<b>๑.๒๐</b>

๘๗

(รายละเอียดตามเอกสารประกอบการประชุม วาระที่ ๑.๓.๒)

๘๘

๘๙

**มติที่ประชุม** รับทราบ

๙๐

๙๑

**๑.๓.๓ รายงานผลการดำเนินงานหน่วยบริการวิชาการ**

๙๒

เลขานุการคณะกรรมการกองทุนบริการวิชาการฯ แจ้งที่ประชุมทราบรายงานผลการ

๙๓

ดำเนินงานหน่วยบริการวิชาการ

๙๔

**๑) หน่วยบริการวิชาการ ประจำปีงบประมาณ ๒๕๖๖**

๙๕

เรื่อง ขอเปลี่ยนแปลงหัวหน้าหน่วยบริการวิชาการและบุคลากรในหน่วยบริการพัฒนาการแปรรูป

๙๖

และนวัตกรรมการอุตสาหกรรมเกษตรมูลค่าสูง

๙๗

๙๘ ตามที่กองทุนบริการวิชาการและนวัตกรรม มหาวิทยาลัยทักษิณ ได้ออกประกาศคณะกรรมการ  
 ๙๙ กองทุนบริการวิชาการและนวัตกรรม มหาวิทยาลัยทักษิณ เรื่อง หลักเกณฑ์การจัดตั้งและสนับสนุนหน่วยบริการ  
 ๑๐๐ วิชาการ (Academic Service Unit) ประจำปีงบประมาณ พ.ศ.๒๕๖๖ ซึ่งตามข้อ ๑๔ กรณีที่หน่วยบริการ  
 ๑๐๑ วิชาการมีการเปลี่ยนแปลงการดำเนินงานของหน่วยให้หัวหน้าหน่วยจัดทำคำขอเปลี่ยนแปลงต่อคณะกรรมการ  
 ๑๐๒ ประจำปีส่วนงานให้ความเห็นชอบ และเสนอรองอธิการบดีฝ่ายวิจัยและนวัตกรรมเพื่อพิจารณาอนุมัติ ผ่านสำนัก  
 ๑๐๓ ส่งเสริมการบริการวิชาการและภูมิปัญญาชุมชนและเสนอผลการพิจารณาอนุมัติให้คณะกรรมการกองทุนทราบ  
 ๑๐๔ ในภายหลัง

๑๐๕ ในการนี้ หน่วยบริการวิชาการพัฒนาการแปรรูปและนวัตกรรมอุตสาหกรรมเกษตรมูลค่าสูง  
 ๑๐๖ (Academic Service Unit for Processing Development and High-Value Agro-Industry Innovation)  
 ๑๐๗ ขอเปลี่ยนแปลงหัวหน้าหน่วยบริการวิชาการและบุคลากรในหน่วยบริการวิชาการฯ เดิม อาจารย์ ดร.พรวิชัย  
 ๑๐๘ เต็มบุตร เป็น ผู้ช่วยศาสตราจารย์ พรพิมล มะยงะเฉียว เพื่อให้การดำเนินงานเป็นไปด้วยความเรียบร้อยและมี  
 ๑๐๙ ประสิทธิภาพ

(รายละเอียดตามเอกสารประกอบการประชุม วาระที่ ๑.๓.๓ (๑))

๑๑๐  
 ๑๑๑  
 ๑๑๒  
 ๑๑๓ **มติที่ประชุม** รับทราบ

๑๑๔ **๒) หน่วยบริการวิชาการ ประจำปีงบประมาณ ๒๕๖๗**

๑๑๕ **เรื่อง รายงานผลการดำเนินงานหน่วยบริการวิชาการ จำนวน ๕ หน่วย (รอบ ๖ เดือน : มี.ค.๒๕๖๗**  
 ๑๑๖ **- ก.ย.๒๕๖๗)**

๑๑๗ ตามที่กองทุนบริการวิชาการและนวัตกรรม มหาวิทยาลัยทักษิณ ได้อนุมัติการจัดตั้งและสนับสนุน  
 ๑๑๘ หน่วยบริการวิชาการ ประจำปีงบประมาณ พ.ศ.๒๕๖๗ จำนวน ๕ หน่วย และกำหนดให้มีการรายงาน  
 ๑๑๙ ความก้าวหน้าผลการดำเนินงานรอบ ๖ เดือน และการประเมินจากผู้ทรงคุณวุฒิ เมื่อวันที่ ๒๖ กันยายน ๒๕๖๗  
 ๑๒๐ ที่ผ่านมา ผลการพิจารณา สรุปโดยสังเขป ดังนี้

๑๒๑ **๑. การประเมินผลการดำเนินงาน**

๑๒๒  
 ๑๒๓ ๑) หน่วยบริการวิชาการ จำนวน ๕ หน่วย มีผลการประเมินอยู่ในระดับดีมาก จำนวน ๓ หน่วย คือ  
 ๑๒๔ หน่วยบริการวิชาการทางพลศึกษาและกิจกรรมทางกาย หน่วยบริการวิชาการเพื่อพัฒนาสมรรถนะทาง  
 ๑๒๕ วิทยาศาสตร์แก่ครูและนักเรียน และหน่วยบริการวิชาการคลินิกสุขภาพสัตว์เลี้ยง ได้คะแนนประเมิน ๘๔.๖๗,  
 ๑๒๖ ๘๔.๐๐ และ ๘๒.๐๐ ตามลำดับ และมีหน่วยบริการวิชาการที่มีผลการดำเนินงานอยู่ในระดับดี จำนวน ๒ หน่วย  
 ๑๒๗ คือ หน่วยบริการวิชาการศูนย์การเรียนรู้ทางการแพทย์ และหน่วยบริการวิชาการสื่อวัฒนธรรมสร้างสรรค์  
 ๑๒๘ ซอฟต์แวร์ และผู้ประกอบการทางวัฒนธรรม ได้คะแนนประเมิน ๗๓.๖๗ และ ๗๒.๓๓ ตามลำดับ ดังตาราง

๑๒๙

ที่	ชื่อโครงการ	ร้อยละการบรรลุเป้าหมาย ตัวชี้วัดตาม(ประกาศ)	ผลการประเมิน จากผู้ทรงคุณวุฒิ	
			คะแนน	ระดับ
๑	หน่วยบริการวิชาการทางพลศึกษา และกิจกรรมทางกาย	๘๕.๗๑ มีผลการดำเนินงานทุกตัวชี้วัด *บรรลุเป้าหมาย ๖ ตัวชี้วัด	๘๔.๖๗	ระดับดีมาก

ที่	ชื่อโครงการ	ร้อยละการบรรลุเป้าหมาย ตัวชี้วัดตาม(ประกาศ)	ผลการประเมิน จากผู้ทรงคุณวุฒิ	
			คะแนน	ระดับ
		จาก ๗ ตัวชี้วัด		
๒	หน่วยบริการวิชาการเพื่อพัฒนา สมรรถนะทางวิทยาศาสตร์แก่ครู และนักเรียน	๑๔.๒๘(๑/๗) ๒๐.๐๐(๑/๕) *บรรลุเป้าหมาย ๑ ตัวชี้วัด จาก ๕ ตัวชี้วัด (หน่วยขอ ดำเนินการ ๕ ตัวชี้วัด) *มีการตั้งค่าเป้าหมายของ หน่วยที่ไม่เป็นไปตามประกาศ	๘๔.๐๐	ระดับดีมาก
๓	หน่วยบริการวิชาการคลินิกสุขภาพ สัตว์เลี้ยง	(๑/๗) มีผลการดำเนินงาน ๕ ตัวชี้วัด *บรรลุเป้าหมาย ๑ ตัวชี้วัด	๘๒.๐๐	ระดับดีมาก
๔	หน่วยบริการวิชาการศูนย์การเรียนรู้ ทางการแพทย์	๐.๐๐ ไม่มีผลการดำเนินงานหรืออยู่ ระหว่างการดำเนินงานทุก ตัวชี้วัด	๗๓.๖๗	ระดับดี
๕	หน่วยบริการวิชาการสื่อวัฒนธรรม สร้างสรรค์ ซอฟต์แวร์ และ ผู้ประกอบการทางวัฒนธรรม	๒๘.๕๗ (๒/๗) มีผลการดำเนินงาน ๒ ตัวชี้วัด *บรรลุเป้าหมาย ๒ ตัวชี้วัด จาก ๗ ตัวชี้วัด *มีการตั้งค่าเป้าหมายของ หน่วยที่ไม่เป็นไปตามประกาศ	๗๒.๓๓	ระดับดี

๑๓๐

๑๓๑

รายละเอียดผลการประเมินการดำเนินงานและข้อสังเกตและข้อเสนอแนะจากผู้ทรงคุณวุฒิ  
ตั้งเอกสารประกอบการประชุม

๑๓๓

๑๓๔

(รายละเอียดตามเอกสารประกอบการประชุม วาระที่ ๑.๓.๑ (๒))

๑๓๕

๑๓๖

**ข้อสังเกตและข้อเสนอแนะ**

๑๓๗

๑) เห็นควรให้หน่วยบริการวิชาการตระหนักถึงการดำเนินงานในพื้นที่บริการวิชาการ นวัตกรรมสังคม (TSU Social Innovation Polis) ให้มีความชัดเจนและก่อให้เกิดผลลัพธ์การบรรลุเป้าหมายของมหาวิทยาลัย

๑๓๘

๒) ควรมีระบบฐานข้อมูลกลางที่สามารถเข้าถึงข้อมูลต่าง ๆ ของหน่วยบริการวิชาการได้

๑๓๙

๑๔๐

๓) ควรมีการประชาสัมพันธ์และสื่อสารสารธารณะเกี่ยวกับการดำเนินงานของหน่วยบริการวิชาการและ  
สื่อสารบทบาทของมหาวิทยาลัยเพื่อสร้างความผูกพันการบริการวิชาการต่อสังคมในรูปแบบต่าง ๆ โดยมุ่งเน้น

๑๔๑

๑๔๒ การใช้สื่อสาธารณะที่เป็นแพลตฟอร์มขนาดใหญ่ที่ผู้คนสามารถเข้าถึงได้ง่าย เช่น เพจ เว็บไซต์ (หน่วยงาน/  
๑๔๓ มหาวิทยาลัย) เป็นต้น โดยใส่แฮทแท็กเพื่อให้สามารถค้นหาค้นหาได้ง่ายขึ้น

๑๔๔ ๔) ควรนำเสนอผลงานของหน่วยบริการวิชาการผ่านตัวบุคคลที่รับผิดชอบให้มากขึ้น เพื่อให้เห็นผลงาน  
๑๔๕ และศักยภาพความเชี่ยวชาญทางด้านบริการวิชาการของบุคคล เพื่อให้เป็นที่รู้จักมากยิ่งขึ้น

๑๔๖

### ๑๔๗ มติที่ประชุม

๑๔๘ รับทราบและมอบฝ่ายเลขานุการดำเนินการตามข้อเสนอแนะของที่ประชุม

๑๔๙

๑๕๐ **๓) หน่วยบริการวิชาการ ประจำปีงบประมาณ ๒๕๖๘**

๑๕๑ **เรื่อง การขออนุมัติจัดตั้ง “หน่วยบริการวิชาการเศรษฐศาสตร์และบริหารธุรกิจ (Academic**  
๑๕๒ **Service Unit in Economics and Business Administration (ASU-ECBA)”**

๑๕๓ ตามที่กองทุนบริการวิชาการและนวัตกรรม มหาวิทยาลัยทักษิณ ได้ออกประกาศคณะกรรมการ  
๑๕๔ กองทุนบริการวิชาการและนวัตกรรม มหาวิทยาลัยทักษิณ เรื่อง หลักเกณฑ์การจัดตั้งและสนับสนุนหน่วยบริการ  
๑๕๕ วิชาการ (Academic Service Unit) ประจำปีงบประมาณ พ.ศ.๒๕๖๖ ระดับส่วนงาน ตามข้อ ๙ (๓) คณะ  
๑๕๖ หน่วยงานเสนอแบบขอจัดตั้งหน่วยบริการวิชาการต่อคณะกรรมการประจำส่วนงานพิจารณาอนุมัติจัดตั้ง พร้อม  
๑๕๗ แจ้งการจัดตั้งหน่วยบริการวิชาการระดับส่วนงานต่อสถาบันส่งเสริมการบริการวิชาการทราบและเสนอผลการ  
๑๕๘ ดำเนินงานต่อคณะกรรมการกองทุนทราบ

๑๕๙ คณะกรรมการประจำคณะเศรษฐศาสตร์และบริหารธุรกิจได้อนุมัติจัดตั้ง “หน่วยบริการวิชาการ  
๑๖๐ เศรษฐศาสตร์และบริหารธุรกิจ (Academic Service Unit in Economics and Business  
๑๖๑ Administration (ASU-ECBA)” โดยมีวัตถุประสงค์ในการจัดตั้งหน่วย ดังนี้

- ๑๖๒ ๑) เพื่อเป็นศูนย์กลางในการส่งเสริมการสร้างมูลค่าเพิ่มเชิงพาณิชย์  
๑๖๓ ๒) เพื่อเป็นหน่วยงานที่มีศักยภาพสูงในการฝึกอบรม และให้คำปรึกษาที่ก่อให้เกิดรายได้สู่  
๑๖๔ หน่วยงาน  
๑๖๕ ๓) เพื่อเป็นหน่วยงานที่สร้างองค์ความรู้ ถ่ายทอดนวัตกรรม และเป็นแหล่งสืบค้นข้อมูลของภาค  
๑๖๖ ธุรกิจ

๑๖๗ ในการนี้ จึงขอเสนอที่ประชุมเพื่อทราบการจัดตั้งหน่วยบริการวิชาการเศรษฐศาสตร์และบริหารธุรกิจ  
๑๖๘ (Academic Service Unit in Economics Business Administration (ASU-ECBA))

๑๖๙

๑๗๐ (รายละเอียดตามเอกสารประกอบการประชุม วาระที่ ๑.๓.๑ (๓))

๑๗๑

### ๑๗๒ มติที่ประชุม รับทราบ

๑๗๓

๑๗๔ **๑.๓.๔ รายงานผลการดำเนินงานโครงการบริการวิชาการ**

๑๗๕ เลขานุการคณะกรรมการกองทุนบริการวิชาการฯ แจ้งที่ประชุมทราบรายงานรายงานผล  
๑๗๖ การดำเนินงานโครงการบริการวิชาการ ประจำปีงบประมาณ พ.ศ.๒๕๖๖ (รอบ ๑๒ เดือน : มิ.ย.๒๕๖๖-พ.ค.  
๑๗๗ ๒๕๖๗) เรื่อง รายงานปิดโครงการบริการวิชาการ ประจำปีงบประมาณ พ.ศ.๒๕๖๗ (รอบ ๑๒ เดือน : มิ.ย.  
๑๗๘ ๒๕๖๖-พ.ค.๒๕๖๗) ประเภท ทุนบริการวิชาการบูรณาการนวัตกรรมสังคมเพื่อการใช้ประโยชน์ในเชิงพื้นที่ พ.ศ.  
๑๗๙ ๒๕๖๖ โครงการถ่ายทอดองค์ความรู้และเทคโนโลยีการผสมเทียมเพื่อการยกระดับพันธุ์กรรมควายทะเลน้อย

๑๘๐ (ขอขยายแผนการดำเนินงานไปถึง วันที่ ๓๐ กันยายน ๒๕๖๗) ได้กำหนดให้มีการรายงานความก้าวหน้าผลการ  
 ๑๘๑ ดำเนินงานรอบ ๑๒ เดือน (รายงานฉบับสมบูรณ์) โดยมีการประเมินจากผู้ทรงคุณวุฒิ เมื่อวันที่ ๒๖ กันยายน  
 ๑๘๒ ๒๕๖๗ ที่ผ่านมา ผลการประเมินโครงการอยู่ในระดับดีเด่น ด้วยคะแนน ๙๒.๓๓ สรุปโดยสังเขป ดังนี้  
 ๑๘๓  
 ๑๘๔

ที่	ชื่อโครงการ	ร้อยละการบรรลุ เป้าหมายตัวชี้วัด ตาม(ประกาศ)	ผลการประเมิน จากผู้ทรงคุณวุฒิ	
			คะแนน	ระดับ
๑	โครงการถ่ายทอดองค์ความรู้และเทคโนโลยีการผสม เทียมเพื่อการยกระดับพันธุกรรมควายทะเลน้อย	๑๐๐	๙๒.๓๓	ดีเด่น

๑๘๕ รายละเอียดผลการประเมินการดำเนินงานและข้อสังเกตและข้อเสนอแนะจากผู้ทรงคุณวุฒิ  
 ๑๘๖ ดังเอกสารประกอบการประชุม

๑๘๗

๑๘๘ (รายละเอียดตามเอกสารประกอบการประชุม วาระที่ ๑.๓.๔)

๑๘๙

๑๙๐ **มติที่ประชุม** รับทราบ

๑๙๑

๑๙๒ **๒) โครงการบริการวิชาการ ประจำปีงบประมาณ ๒๕๖๗**

๑๙๓

๑๙๔ ตามที่กองทุนบริการวิชาการและนวัตกรรม มหาวิทยาลัยทักษิณ ได้อนุมัติการจัดสรรทุนบริการ  
 ๑๙๕ วิชาการ ประจำปีงบประมาณ พ.ศ. ๒๕๖๗ จำนวน ๑๒ โครงการ ได้แก่ ประเภททุนบริการวิชาการเร่งรัด  
 ๑๙๖ ริเริ่มสำคัญ (Flagship)/ชุดโครงการ จำนวน ๓ โครงการ, ประเภททุนบริการวิชาการพัฒนาแผนงาน  
 ๑๙๗ ปัญญาวัฒนธรรมท้องถิ่นเพื่อขับเคลื่อนเศรษฐกิจสร้างสรรค์ จำนวน ๓ โครงการ และทุนบริการวิชาการ  
 ๑๙๘ ประจำปีงบประมาณ พ.ศ. ๒๕๖๗ (เพิ่มเติม) ทุนสนับสนุนโครงการพระราชดำริ จำนวน ๑ โครงการ ซึ่งตาม  
 ๑๙๙ สัญญาการรับทุนอุดหนุนบริการวิชาการ กำหนดให้โครงการบริการวิชาการรายงานผลการดำเนินงาน รอบ ๖  
 ๒๐๐ เดือน และ รอบ ๔ เดือน โดยมีการประเมินจากผู้ทรงคุณวุฒิ เมื่อวันที่ ๒๖-๒๗ กันยายน ๒๕๖๗ สรุปผล  
 ๒๐๑ โดยสังเขป ดังนี้

๒๐๒

๒๐๓ ๑) โครงการบริการวิชาการ ประเภททุนบริการวิชาการเร่งรัด (Quick Win) เพื่อการพัฒนาที่ยั่งยืน  
 ๒๐๔ (SDGs) (รายงานปิดโครงการบริการวิชาการ ประจำปีงบประมาณ พ.ศ.๒๕๖๗ ระยะเวลา ๖ เดือน: มี.ค.๒๕๖๗-  
 ๒๐๕ ก.ย.๒๕๖๗) จำนวน ๕ โครงการ คือ ๑) โครงการการถ่ายทอดระบบการจัดการข้อมูลขยะดิจิทัลที่เป็นมิตรต่อ  
 ๒๐๖ ผู้ใช้สำหรับธนาคารขยะ ตำบลตะพาน ๒) โครงการยกระดับผู้ผลิตกาแฟโรบัสต้า อำเภอสะบ้าย้อย จังหวัด  
 ๒๐๗ สงขลา ระยะที่ ๑ ๓) โครงการพัฒนาศักยภาพครูและบุคลากรทางการศึกษาด้านระบบดูแลช่วยเหลือนักเรียนโดย  
 ๒๐๘ ใช้ชุมชนการเรียนรู้ทางวิชาชีพ เพื่อยกระดับคุณภาพชีวิตนักเรียนครัวเรือนยากจน ๔) โครงการชุมชนต้นแบบ  
 ๒๐๙ Zero Waste เพื่อขับเคลื่อนเศรษฐกิจหมุนเวียน (BCG) และ ๕) โครงการก้อนอาหารเสริม (Multinutrient  
 Blocks) จากของเหลือจากกระบวนการผลิตไข่แดงเค็มสำหรับสัตว์ มีผลการประเมินอยู่ในระดับดีมาก ดังตาราง

๒๑๐

ที่	โครงการ	ผลการประเมิน จากผู้ทรงคุณวุฒิ		ร้อยละการบรรลุ เป้าหมายตัวชี้วัด ตาม (ประกาศ)
		คะแนน	ระดับ	
๑	โครงการการยกระดับผู้ผลิตกาแฟโรบัสต้า อำเภอสะบ้าย้อย จังหวัดสงขลา ระยะที่ ๑	๘๙.๐๐	ระดับดีมาก	๑๐๐ (๕/๕) ตัวชี้วัดที่เสนอ โครงการ ๔ ตัว
๒	โครงการก้อนอาหารเสริม (Multinutrient Blocks) จากของเหลือจากกระบวนการผลิตไข่แดงเค็มสำหรับสัตว์	๘๗.๖๗	ระดับดีมาก	๘๕.๗๑ (๖/๗) ตัวชี้วัดที่เสนอ โครงการ ๗ ตัว
๓	โครงการการถ่ายทอดระบบการจัดการข้อมูลระยะดิจิทัลที่เป็นมิตรต่อผู้ใช้สำหรับธนาคารขยะ ตำบลตะพาน	๘๖.๐๐	ระดับดีมาก	๑๐๐ (๔/๔) ตัวชี้วัดที่เสนอ โครงการ ๔ ตัว
๔	โครงการชุมชนต้นแบบ Zero Waste เพื่อขับเคลื่อนเศรษฐกิจหมุนเวียน (BCG)	๘๖.๐๐	ระดับดีมาก	๑๐๐ (๔/๔) ตัวชี้วัดที่เสนอ โครงการ ๔ ตัว
๕	โครงการพัฒนาศักยภาพครูและบุคลากรทางการศึกษาด้านระบบดูแลช่วยเหลือนักเรียนโดยใช้ชุมชนการเรียนรู้ทางวิชาชีพ เพื่อยกระดับคุณภาพชีวิตนักเรียนครัวเรือนยากจน	๘๓.๓๓	ระดับดีมาก	๑๐๐ (๔/๔) ตัวชี้วัดที่เสนอ โครงการ ๔ ตัว

๒๑๑

๒๑๒

๒๑๓

๒๑๔

๒๑๕

๒๑๖

๒๑๗

๒๑๘

๒๑๙

๒๒๐

๒๒๑

๒๒๒

๒) โครงการบริการวิชาการ ประเภท ทุนบริการวิชาการพัฒนาแผนงานริเริ่มสำคัญ (Flagship)/ชุดโครงการ (รอบ ๖ เดือน: มี.ค.๒๕๖๗-ก.ย.๒๕๖๗) จำนวน ๓ โครงการ คือ ๑) โครงการการส่งเสริมเศรษฐกิจ BCG และการพัฒนาที่ยั่งยืน SDGs กับวิสาหกิจชุมชนทำซ่างพื้นฟูเศรษฐกิจด้วยนวัตกรรมทำขยะเป็นศูนย์และเพิ่มมูลค่า ๒) โครงการการยกระดับมาตรฐานการผลิตไข่แดงเค็ม และการจัดการของเหลือจากกระบวนการผลิตไข่เค็มปากแตระ และ ๓) โครงการการขอจดทะเบียนสิ่งบ่งชี้ทางภูมิศาสตร์ (GI) และการสกัดสาระสำคัญจากใบพลูเพื่อใช้ในผลิตภัณฑ์มูลค่าสูง ทั้ง ๓ โครงการ มีผลการประเมินอยู่ในระดับดีมาก ตามลำดับ ดังตาราง

ที่	ชื่อโครงการ	ร้อยละการบรรลุเป้าหมายตัวชี้วัดตาม(ประกาศ)	ผลการประเมินจากผู้ทรงคุณวุฒิ	
			คะแนน	ระดับ
๑	โครงการการส่งเสริมเศรษฐกิจ BCG และการพัฒนาที่ยั่งยืน SDGs กับวิสาหกิจชุมชนท่าช้างฟื้นฟูเศรษฐกิจด้วยนวัตกรรมทำขยะเป็นศูนย์และเพิ่มมูลค่า	๑๔.๒๙ (๑/๗) มีผลการดำเนินงาน ๑ ตัวชี้วัด จาก ๗ ตัวชี้วัด	๘๘.๐๐	ระดับดีมาก
๒	โครงการยกระดับมาตรฐานการผลิตไข่แดงเค็ม และการจัดการของเหลือจากกระบวนการผลิตไข่เค็มปากแตระ	มีผลดำเนินงาน ใน ๗ ตัวชี้วัด แต่ไม่มีการบรรลุเป้าหมาย	๘๗.๐๐	ระดับดีมาก
๓	โครงการการขอจดทะเบียนสิ่งบ่งชี้ทางภูมิศาสตร์ (GI) และการสกัดสารสำคัญจากใบพลูเพื่อใช้ในผลิตภัณฑ์มูลค่าสูง	ยังไม่มีผลดำเนินงานใน ๗ ตัวชี้วัด	๘๕.๖๗	ระดับดีมาก

๒๒๓

๒๒๔

๒๒๕

๒๒๖

๒๒๗

๒๒๘

๒๒๙

๒๓๐

๒๓๑

๓) โครงการบริการวิชาการ ประเภท หุ่นบริการวิชาการนวัตกรรมสังคมภูมิปัญญาวัฒนธรรมท้องถิ่นเพื่อขับเคลื่อนเศรษฐกิจสร้างสรรค์ (รอบ ๖ เดือน: มี.ค.๒๕๖๗-ก.ย.๒๕๖๗) จำนวน ๓ โครงการ คือ ๑) โครงการเทศกาลข้าวเม่านี้อะ : กิจกรรมสร้างสรรค์จากรากฐานภูมิปัญญาท้องถิ่นสู่การสร้างนวัตกรรมชุมชนและพหุวัฒนธรรมที่ยั่งยืน ๒) โครงการการพัฒนาทักษะการสื่อสารภาษาอังกฤษเพื่อเพิ่มรายได้ให้กับการท่องเที่ยวเชิงสร้างสรรค์ของกลุ่มวิสาหกิจชุมชนเลนน้อยคราฟ และ ๓) โครงการการพัฒนาศักยภาพการบริหารงานของผู้ประกอบการตลาดน้ำคลองแหสู่ความยั่งยืน ทั้ง ๓ โครงการ มีผลการประเมินอยู่ในระดับดีมาก ตามลำดับดังตาราง

ที่	ชื่อโครงการ	ร้อยละการบรรลุเป้าหมายตัวชี้วัดตาม(ประกาศ)	ผลการประเมินจากผู้ทรงคุณวุฒิ	
			คะแนน	ระดับ
๑	โครงการเทศกาลข้าวเม่านี้อะ : กิจกรรมสร้างสรรค์จากรากฐานภูมิปัญญาท้องถิ่นสู่การสร้างนวัตกรรมชุมชนและพหุวัฒนธรรมที่ยั่งยืน	๕๗.๑๔ (๔/๗) มีผลการดำเนินงาน ๔ ตัวชี้วัด จาก ๗ ตัวชี้วัด	๘๖.๖๗	ระดับดีมาก
๒	โครงการการพัฒนาทักษะการสื่อสารภาษาอังกฤษเพื่อเพิ่มรายได้ให้กับการท่องเที่ยวเชิงสร้างสรรค์ของกลุ่มวิสาหกิจชุมชนเลนน้อยคราฟ	๑๔.๒๙ (๑/๗) มีผลการดำเนินงาน ๑ ตัวชี้วัด จาก ๗ ตัวชี้วัด	๘๔.๓๓	ระดับดีมาก
๓	โครงการการพัฒนาศักยภาพการบริหารงานของ	๑๔.๒๙	๘๑.๖๗	ระดับดีมาก

ผู้ประกอบการตลาดน้ำคลองแห่สุ่มความยั่งยืน	(๑/๗) มีผลการดำเนินงาน ๑ ตัวชี้วัด จาก ๗ ตัวชี้วัด		
---	---	--	--

๒๓๒ ๔) รายงานผลการดำเนินงานทุนสนับสนุนโครงการพระราชดำริ (รอบ ๔ เดือน: พ.ศ.๒๕๖๗-ก.ย.  
๒๓๓ ๒๕๖๗) จำนวน ๑ โครงการ โครงการพัฒนาศักยภาพโรงเรียนในพระราชดำริ และโรงเรียนขาดแคลนในเขต  
๒๓๔ พื้นที่การศึกษา ๔ จังหวัดภาคใต้ มีผลการประเมินอยู่ในระดับดีมาก คะแนน ๘๗.๕๐ ดังตาราง  
๒๓๕

ที่	ชื่อโครงการ	ร้อยละการบรรลุ เป้าหมายตัวชี้วัด ตาม(ประกาศ)	ผลการประเมิน จากผู้ทรงคุณวุฒิ	
			คะแนน	ระดับ
๑	โครงการพัฒนาศักยภาพโรงเรียนในพระราชดำริ และโรงเรียนขาดแคลนในเขตพื้นที่การศึกษา ๔ จังหวัดภาคใต้	๑๔.๒๙ (๑/๗) มีผลการดำเนินงาน ๖ ตัวชี้วัด จาก ๗ ตัวชี้วัด	๘๗.๕๐	ระดับดีมาก

๒๓๖ รายละเอียดผลการประเมินการดำเนินงานและข้อสังเกตและข้อเสนอแนะจากผู้ทรงคุณวุฒิ  
๒๓๗ ดังเอกสารประกอบการประชุม

๒๓๘  
๒๓๙

(รายละเอียดตามเอกสารประกอบการประชุม วาระที่ ๑.๓.๔)

๒๔๐  
๒๔๑  
๒๔๒

**มติที่ประชุม** รับทราบ

๒๔๓ **ระเบียบวาระที่ ๒** เรื่องพิจารณารับรองรายงานการประชุมคณะกรรมการกองทุนบริการวิชาการและนวัตกรรม  
๒๔๔ มหาวิทยาลัยทักษิณ ครั้งที่ ๔/๒๕๖๗ วันที่ ๖ กันยายน พ.ศ.๒๕๖๗

๒๔๕ เลขาธิการคณะกรรมการกองทุนบริการวิชาการฯ แจ้งที่ประชุมทราบผลการแจ้งเวียน  
๒๔๖ กรรมการกองทุนบริการวิชาการและนวัตกรรม มหาวิทยาลัยทักษิณ ครั้งที่ ๔/๒๕๖๗ เมื่อวันที่ ๖ กันยายน พ.ศ.  
๒๔๗ ๒๕๖๗ โดยกำหนดแจ้งผลการพิจารณาภายในวันที่ ๒๕ กันยายน ๒๕๖๗ นั้น เมื่อครบกำหนดปรากฏว่า  
๒๔๘ กรรมการพิจารณารับรองรายงานการประชุมโดยไม่มีการแก้ไข

๒๔๙  
๒๕๐  
๒๕๑

(รายละเอียดตามเอกสารประกอบการประชุม วาระที่ ๒)

**มติที่ประชุม**

๒๕๓ ๑. รับทราบผลการแจ้งเวียนพิจารณารายงานการประชุมคณะกรรมการกองทุนบริการวิชาการและ  
๒๕๔ นวัตกรรม มหาวิทยาลัยทักษิณ ครั้งที่ ๒/๒๕๖๗ เมื่อวันที่ ๖ กันยายน พ.ศ.๒๕๖๗

๒๕๕ ๒. รับรองรายงานการประชุมคณะกรรมการกองทุนบริการวิชาการและนวัตกรรม มหาวิทยาลัยทักษิณ ครั้งที่  
๒๕๖ ๒/๒๕๖๗ เมื่อวันที่ ๒๕ กันยายน ๒๕๖๗ โดยไม่มีการแก้ไข

๒๕๗

๒๕๘ **ระเบียบวาระที่ ๓ เรื่องสืบเนื่อง**

๒๕๙

๒๖๐

๒๖๑

๒๖๒

๒๖๓

๒๖๔

๒๖๕

๒๖๖

๒๖๗

๒๖๘

๒๖๙

๒๗๐

๒๗๑

๓.๑ เรื่อง แนวทางการจัดเก็บรายได้ค่าธรรมเนียมจากค่าวิทยากรของบุคลากรมหาวิทยาลัย  
ทักษิณที่ไปเป็นวิทยากรให้กับหน่วยงานภายนอก ในกรณีที่ต้องการนำมาใช้ในการประเมินผลงานด้าน  
บริการวิชาการ

สืบเนื่องจากการประชุมคณะกรรมการกองทุนบริการวิชาการและนวัตกรรม มหาวิทยาลัยทักษิณ ครั้งที่  
๔/๒๕๖๗ เมื่อวันที่ ๖ กันยายน ๒๕๖๗ วาระที่ ๕.๑ ประเด็นหารือ เรื่อง แนวทางการจัดเก็บรายได้ค่าธรรมเนียม  
จากค่าวิทยากรของบุคลากรมหาวิทยาลัยทักษิณที่ไปเป็นวิทยากรให้กับหน่วยงานภายนอก ในกรณีที่ต้องการ  
นำมาใช้ในการประเมินผลงานด้านบริการวิชาการ ซึ่งที่ประชุมมีมติมอบฝ่ายเลขานุการศึกษาค้นคว้าข้อมูลการเก็บ  
ค่าธรรมเนียมจากค่าตอบแทนวิทยากรของมหาวิทยาลัยอื่น ๆ เพื่อเป็นกำหนดแนวทางการจัดเก็บรายได้  
ค่าธรรมเนียมจากค่าวิทยากรของบุคลากรมหาวิทยาลัยทักษิณ นั้น

ในการนี้ฝ่ายเลขานุการได้ดำเนินการสืบค้นข้อมูลระเบียบหรือประกาศที่เกี่ยวข้องกับการให้บริการ  
วิชาการของมหาวิทยาลัยหรือสถาบันอุดมศึกษาอื่น ๆ จำนวน ๒๖ มหาวิทยาลัย/สถาบัน มีเพียง ๓  
มหาวิทยาลัย/สถาบัน ที่มีการกำหนดการจัดเก็บค่าธรรมเนียมจากการเป็นวิทยากร รายละเอียดสรุปโดยสังเขป  
ได้ ดังนี้

ที่	ระเบียบ/ประกาศ	รายละเอียด
๑	ระเบียบมหาวิทยาลัยเชียงใหม่ ว่า ด้วยการให้บริการและการจัดเก็บ ค่าบริการทางวิชาการ พ.ศ. ๒๕๕๗	<p><b>หมวดที่ ๑ ข้อความทั่วไป ข้อ ๕</b></p> <p>"งานบริการทางวิชาการ" หมายความว่า การค้นคว้า การสำรวจ การวิเคราะห์ การทดสอบการตรวจสอบ การ ออกเอกสารรับรองผล การเขียนรายงานหรือการแปลผล ข้อมูล การสืบค้นและทำสำเนา การถ่ายภาพข้อมูลทาง วิชาการ การวางแผน การวางระบบ การออกแบบ การ ประดิษฐ์ การให้คำปรึกษาทางวิชาการเทคนิคและวิชาชีพ <b>การเป็นวิทยากร</b> การให้บริการศึกษาดูงาน การฝึก ปฏิบัติงานการให้บริการจัดฝึกอบรมสัมมนา งานเขียนหรือ แปลทางวิชาการ และการบริการซ่อมสร้างอุปกรณ์ทาง วิทยาศาสตร์ รวมถึงโครงการบริการวิชาการที่มีลักษณะของ งานวิจัยไม่เกินร้อยละ ๕๐</p> <p><b>หมวดที่ ๓ แนวทางการกำหนดค่าธรรมเนียมบริการวิชาการ</b></p> <p>ข้อ (๘) ให้กำหนดงบประมาณ <b>เงินร้อยละ ๑๐</b> ของ ค่าบริการวิชาการให้กับมหาวิทยาลัย ตามข้อบังคับ มหาวิทยาลัยเชียงใหม่ว่าด้วยการบริหารการเงิน</p> <p>หมวด ๒</p> <p>ประเภท ที่มาและการบริหารเงินรายได้ของ มหาวิทยาลัย</p> <p>ข้อ ๙ ประเภทและที่มาของเงินรายได้ของ มหาวิทยาลัย มีดังนี้</p>

ที่	ระเบียบ/ประกาศ	รายละเอียด
		<p>... (๗) รายได้จากบริการวิชาการ...</p> <p>ข้อ ๑๒ ให้ทุกส่วนงานตามมาตรา ๙ แห่งพระราชบัญญัติมหาวิทยาลัยเชียงใหม่ พ.ศ. ๒๕๕๑ จัดสรรเงินร้อยละ ๑๐ ของเงินรายได้ตามข้อ ๙ (๗) (๘) (๙) (๑๑) ก่อนหักค่าใช้จ่ายให้กับมหาวิทยาลัย ส่วนที่เหลือให้เป็นเงินเงินรายได้ของส่วนงานนั้น</p>
๒	<p><u>ประกาศมหาวิทยาลัยเทคโนโลยีพระจอมเกล้าพระนครเหนือ เรื่อง หลักเกณฑ์การให้บริการวิชาการ และการจัดสรรรายได้จากการรับงานบริการวิชาการ</u></p> <p>ประกาศ ณ วันที่ ๑๘ กันยายน ๒๕๖๐ และแก้ไขเพิ่มเติม ฉบับที่ ๒ ประกาศ ณ วันที่ ๒๑ กุมภาพันธ์ ๒๕๖๕</p>	<p>"ข้อ ๑๓ <u>การเป็นผู้สอนพิเศษหรือเป็นวิทยากรให้แก่หน่วยงานภายนอกทั้งภาครัฐและเอกชนโดยได้รับเงินค่าตอบแทนและได้รับอนุมัติจากมหาวิทยาลัยให้ไปบริการวิชาการภายนอกมหาวิทยาลัยให้ผู้ได้รับอนุมัติจัดสรรเงินค่าตอบแทนให้มหาวิทยาลัย ร้อยละ ๕ ของค่าตอบแทนที่ได้รับ</u> โดยนำเข้ากองทุนสวัสดิการและสิทธิประโยชน์เกื้อกูลเพื่อใช้ในการจัดสวัสดิการและสิทธิประโยชน์เกื้อกูลสำหรับบุคลากรตามระเบียบมหาวิทยาลัยเทคโนโลยีพระจอมเกล้าพระนครเหนือ ว่าด้วย การบริหารกองทุนสวัสดิการและสิทธิประโยชน์เกื้อกูล พ.ศ. ๒๕๖๐ และที่แก้ไขเพิ่มเติม"</p>
๓	<p><u>ระเบียบสถาบันวิทยาลัยชุมชน ว่าด้วยการให้บริการวิชาการ พ.ศ. ๒๕๖๓</u></p>	<p><b>หมวด ๑ ความทั่วไป</b></p> <p>ข้อ ๖ รูปแบบของการให้บริการวิชาการ</p> <p>(๑) การเป็นที่ปรึกษาทางวิชาการหรือวิชาชีพ</p> <p><b>การเป็นวิทยากร</b></p> <p>(๒) การฝึกอบรม</p> <p>(๓) การวิจัยเพื่อชุมชน</p> <p>(๔) การจัดบทรียนออนไลน์</p> <p>(๕) การให้บริการเครื่องมือ หรือห้องปฏิบัติการ</p> <p>(๖) การปฏิบัติงานร่วมกับชุมชนในโครงการแก้ปัญหาหรือโครงการเพื่อเสริมสร้างความเข้มแข็งชุมชนในลักษณะโครงการ (Project - based) หรือเชิงพื้นที่ (Area - based) หรือใช้จากโจทย์หรือปัญหาของชุมชน(Problem - based)</p> <p><b>หมวด ๒ การเรียกเก็บค่าให้บริการวิชาการ</b></p> <p>ข้อ ๙ ...การเก็บค่าบริการทางวิชาการตามต้นทุนทั้งหมด ให้ผนวกรวมยอดเงิน<u>ร้อยละ ๑๐</u> สำหรับนำเข้าเป็นเงินรายได้ของมหาวิทยาลัย</p>

๒๗๒ จากข้อมูลข้างต้น การกำหนดการจัดเก็บค่าธรรมเนียมจากค่าวิทยากรกำหนดไว้ในระเบียบ/ประกาศ  
 ๒๗๓ การให้บริการวิชาการ ซึ่งมีการกำหนดการเป็นวิทยากรเป็นการบริการวิชาการอย่างหนึ่ง มีการหักค่าธรรมเนียม  
 ๒๗๔ หรือค่าบริการเหมือนกับการบริการวิชาการประเภทอื่น ๆ หรือมีการกำหนดการจัดเก็บเงินเพิ่มเติมในระเบียบ/

๒๗๕ ประกาศด้านการบริการวิชาการ โดยการไปเป็นวิทยากรต้องได้รับอนุมัติจากมหาวิทยาลัยก่อนถึงจะไป  
๒๗๖ ดำเนินการได้

๒๗๗ สำหรับมหาวิทยาลัยทักษิณฝ่ายเลขานุการขอเสนอข้อมูลเบื้องต้นที่เกี่ยวข้องเพื่อนำสู่การกำหนดแนว  
๒๗๘ ทางการจัดเก็บรายได้ค่าธรรมเนียมจากค่าวิทยากรของบุคลากรมหาวิทยาลัยทักษิณที่ไปเป็นวิทยากรให้กับ  
๒๗๙ หน่วยงานภายนอก ในกรณีที่ต้องการนำมาใช้ในการประเมินผลงานด้านบริการวิชาการ ดังนี้

๒๘๐ ตามประกาศของคณะกรรมการกองทุนบริการวิชาการและนวัตกรรม มหาวิทยาลัยทักษิณ เรื่อง การ  
๒๘๑ ให้บริการวิชาการ พ.ศ. ๒๕๖๖ ไม่ได้กำหนดการเป็นวิทยากรเป็นลักษณะของการให้บริการวิชาการ  
๒๘๒ ที่ต้องจัดสรรค่าธรรมเนียมให้กับมหาวิทยาลัย ซึ่งในการประเมินผลการปฏิบัติงานของคณาจารย์ประจำ  
๒๘๓ ตามประกาศคณะกรรมการบริหารทรัพยากรบุคคลประจำมหาวิทยาลัย เรื่อง มาตรฐานภาระงาน และ  
๒๘๔ หลักเกณฑ์และวิธีการคิดภาระงานของคณาจารย์ประจำ พ.ศ. ๒๕๖๗ ภาระงานด้านที่ ๓ ภาระงานบริการวิชาการ  
๒๘๕ ภาระงานทำนุบำรุงศิลปวัฒนธรรม ภาระงานพัฒนานิสิต และภาระงานอื่น ข้อ ๑ กิจกรรมการบริการวิชาการ  
๒๘๖ ประเภท ๒ การฝึกอบรม ๒.๑ การเป็นวิทยากรในกิจกรรมการฝึกอบรมหรือถ่ายทอดความรู้หรือประสบการณ์ให้  
๒๘๗ กับหน่วยงานภายนอก หรือกิจกรรมบริการวิชาการของส่วนงานภายในมหาวิทยาลัยที่มีบุคคลภายนอกเข้าร่วม  
๒๘๘ ผ่านระบบ TSU for All (หลักสูตรระยะสั้นและไม่สามารถสะสมหน่วยกิต) ซึ่งผู้เรียนไม่ใช่นิสิตที่ลงทะเบียนเรียน  
๒๘๙ ในระบบของมหาวิทยาลัย นั้น มีค่าภาระงาน ๒ คะแนนต่อคำสั่ง (ไม่เกิน ๓ คำสั่ง) จะได้คะแนนค่าภาระงานไม่  
๒๙๐ เกิน ๖ คะแนน ซึ่งคณาจารย์ประจำสามารถนับค่าภาระงานได้ตามคำสั่งที่แต่งตั้งการเป็นวิทยากร ในองค์ประกอบ  
๒๙๑ ผลสัมฤทธิ์ของงาน แต่เพื่อให้เกิดประสิทธิภาพด้านการขยายงานบริการวิชาการ ประกอบกับการสร้างชื่อเสียงของ  
๒๙๒ มหาวิทยาลัยผ่านบุคลากรที่มีความเชี่ยวชาญอันได้รับการยอมรับจากหน่วยงานภายนอกและเป็นการเผยแพร่  
๒๙๓ องค์ความรู้ในวงกว้างแก่สังคม ดังนั้น จึงขอหารือแนวทางการจัดเก็บรายได้ค่าธรรมเนียมจากค่าวิทยากรของ  
๒๙๔ บุคลากรมหาวิทยาลัยทักษิณ ดังนี้

๒๙๕ ๑. ให้ส่วนงานหรือหน่วยงานที่สนับสนุนการเป็นวิทยากรแก่บุคลากรสามารถนับรายได้จากการเป็น  
๒๙๖ วิทยากรของบุคลากรที่ได้รับการอนุมัติให้ไปเป็นวิทยากร โดยสามารถกำหนดเกณฑ์รายละเอียดหรือหลักเกณฑ์  
๒๙๗ การประเมินผลการปฏิบัติงานเพิ่มเติม แล้วประกาศให้ผู้รับการประเมินได้ทราบโดยทั่วกัน  
๒๙๘ ซึ่งเป็นไปตามประกาศคณะกรรมการบริหารทรัพยากรบุคคลประจำมหาวิทยาลัย เรื่อง หลักเกณฑ์และวิธีการ  
๒๙๙ ประเมินผลการปฏิบัติงานประจำปีของพนักงานมหาวิทยาลัยและลูกจ้างของมหาวิทยาลัย พ.ศ. ๒๕๖๗ ข้อ ๗

๓๐๐ ๒. ให้ถือว่าการเป็นวิทยากรนั้น เป็นการให้บริการวิชาการตามข้อ ๕ (๘) การให้บริการในลักษณะอื่น ๆ ของ  
๓๐๑ ประกาศของคณะกรรมการกองทุนบริการวิชาการและนวัตกรรม มหาวิทยาลัยทักษิณ เรื่องการให้บริการวิชาการ  
๓๐๒ พ.ศ. ๒๕๖๖ โดยการเป็นวิทยากรให้แก่หน่วยงานภายนอกทั้งภาครัฐและเอกชนที่ได้รับเงินค่าตอบแทนต้อง  
๓๐๓ ได้รับอนุมัติจากมหาวิทยาลัยให้ไปบริการวิชาการภายนอกมหาวิทยาลัย

๓๐๔ ๓. การกำหนดการนำส่งค่าธรรมเนียมการบริการวิชาการ ให้เป็นไปตามข้อ ๑๓ ของประกาศ  
๓๐๕ คณะกรรมการกองทุนบริการวิชาการและนวัตกรรม มหาวิทยาลัยทักษิณ เรื่องการให้บริการวิชาการ พ.ศ. ๒๕๖๖  
๓๐๖ โดยกำหนดขั้นต่ำของการค่าวิทยากรที่จัดเก็บค่าธรรมเนียมต้องไม่ต่ำกว่า ๑๐,๐๐๐ บาท/ครั้ง โดยให้ส่วนงาน  
๓๐๗ หรือหน่วยงานเป็นผู้จัดทำเอกสารนำส่งเงินค่าธรรมเนียมเข้ากองทุนบริการวิชาการและนวัตกรรม มหาวิทยาลัย  
๓๐๘ ทักษิณ

๓๐๙

๓๑๐

๓๑๑

(รายละเอียดตามเอกสารประกอบการประชุม วาระที่ ๕.๓)

๓๑๒

๓๑๓ **ข้อสังเกตและข้อเสนอแนะ**

๓๑๔ ๑) หากอาจารย์เป็นวิทยากรในวันเสาร์-อาทิตย์ซึ่งไม่เบียดบังเวลางาน การจัดเก็บรายได้ค่าธรรมเนียม  
๓๑๕ จากค่าวิทยากรของบุคลากรมหาวิทยาลัยทักษิณที่ไปเป็นวิทยากรให้กับหน่วยงานภายนอกมีปริมาณน้อยและ ไม่  
๓๑๖ กระทบต่อคนส่วนมาก ไม่ควรต้องเรียกเก็บ

๓๑๗ ๒) การคิดค่างานตามตัวชี้วัดด้านรายได้จากการบริการวิชาการ หากไม่เกิน ๑๐,๐๐๐ บาท ให้นำส่ง  
๓๑๘ หลักฐานการเป็นวิทยากร หากส่วนงานหรือคณะใดอยากจะนับเป็นคำรับรองก็นำส่งหลักฐานการเป็นวิทยากร  
๓๑๙ ซึ่งไม่บังคับ และถ้าคณะ/ส่วนงานใดเรียกเก็บค่าธรรมเนียมจากการเป็นวิทยากรฯ และจะนับเป็นคำรับรองก็ให้  
๓๒๐ นำส่งหลักฐาน อาจไม่กำหนดขั้นต่ำให้ขึ้นอยู่กับคณะหรือส่วนงานนั้นๆ

๓๒๑ ๓) ไม่ควรคิดค่าธรรมเนียมจากค่าวิทยากรของบุคลากรมหาวิทยาลัยทักษิณที่ไปเป็นวิทยากรให้กับ  
๓๒๒ หน่วยงานภายนอก เนื่องจากในฐานะที่เป็นนักบริการวิชาการท่านหนึ่ง รายได้จากการเป็นวิทยากรไม่เยอะ จึง  
๓๒๓ เห็นสมควรว่าไม่ควรเรียกเก็บค่าธรรมเนียมจากค่าวิทยากรของบุคลากรมหาวิทยาลัยทักษิณที่ไปเป็นวิทยากร  
๓๒๔ ให้กับหน่วยงานภายนอก ในกรณีที่ต้องการนำมาใช้ในการประเมินผลงานด้านบริการวิชาการ

๓๒๕

๓๒๖ (รายละเอียดตามเอกสารประกอบการประชุม วาระที่ ๓.๑)

๓๒๗

๓๒๘ **มติที่ประชุม**

๓๒๙ รับทราบ และเห็นสมควรให้ชะลอการดำเนินการ เรื่องแนวทางการจัดเก็บรายได้ค่าธรรมเนียมจากค่า  
๓๓๐ วิทยากรของบุคลากรมหาวิทยาลัยทักษิณที่ไปเป็นวิทยากรให้กับหน่วยงานภายนอก ในกรณีที่ต้องการนำมาใช้ในการ  
๓๓๑ การประเมินผลงานด้านบริการวิชาการ จนกว่าจะถึงวาระที่เหมาะสม

๓๓๒

๓๓๓ **ระเบียบวาระที่ ๔ เรื่องพิจารณา**

๓๓๔ ๔.๑ (ร่าง) แผนบริการวิชาการระดับมหาวิทยาลัยทักษิณ

๓๓๕ -ถอนวาระ-

๓๓๖

๓๓๗ **มติที่ประชุม** รับทราบ

๓๓๘

๓๓๙ ๔.๒ แผนปฏิบัติการจัดการรายได้กองทุนบริการวิชาการและนวัตกรรม ประจำปีพ.ศ. ๒๕๖๘

๓๔๐ ตามที่กองทุนบริการวิชาการและนวัตกรรมได้อนุมัติแผนการใช้จ่ายงบประมาณกองทุนบริการวิชาการ  
๓๔๑ และนวัตกรรม มหาวิทยาลัยทักษิณ ประจำปีงบประมาณ พ.ศ.๒๕๖๘ และได้มอบหมายให้ฝ่ายเลขานุการจัดทำ  
๓๔๒ แผนปฏิบัติการจัดการรายได้กองทุนบริการวิชาการและนวัตกรรม ประจำปีงบประมาณ พ.ศ.๒๕๖๘ เพื่อให้  
๓๔๓ คณะกรรมการกองทุนพิจารณา และใช้เป็นแนวทางในการจัดสรรงบประมาณสนับสนุนกองทุนฯ ใน  
๓๔๔ ปีงบประมาณถัดไปนั้น

๓๔๕ ในการนี้ สถาบันส่งเสริมการบริการวิชาการ จึงขอเสนอแผนปฏิบัติการจัดการรายได้กองทุนบริการ  
๓๔๖ วิชาการและนวัตกรรม ประจำปี พ.ศ. ๒๕๖๘ เพื่อเสนอคณะกรรมการพิจารณาและให้ข้อเสนอแนะ

๓๔๗

๓๔๘ (รายละเอียดตามเอกสารประกอบการประชุม วาระที่ ๔.๒)

๓๔๙

๓๕๐ **ข้อสังเกตและข้อเสนอแนะ**

๓๕๑ สถาบันส่งเสริมการบริการวิชาการควรมีบทบาทในการดำเนินงานด้านบริการวิชาการที่สร้างรายได้ให้  
๓๕๒ มากขึ้น ไม่น้อยกว่าร้อยละ ๒๐-๒๕ เน้นงานฝึกอบรมโดยจัดทำเป็นหลักสูตร อาจดำเนินงานร่วมกับส่วนงาน/  
๓๕๓ หน่วยงานอื่น แต่ในระยะแรกสถาบันส่งเสริมการบริการวิชาการควรเป็นหลักในการดำเนินงานก่อน

๓๕๔

๓๕๕ **มติที่ประชุม**

๓๕๖ เห็นชอบ แผนการจัดการรายได้กองทุนบริการวิชาการและนวัตกรรม ประจำปี พ.ศ. ๒๕๖๘-๒๕๗๑

๓๕๗

๓๕๘ **๔.๓ ขออนุมัติกรอบอัตรากำลังลูกจ้างของมหาวิทยาลัย**

๓๕๙ ตามที่กองทุนบริการวิชาการและนวัตกรรมได้อนุมัติแผนการใช้จ่ายงบประมาณกองทุนบริการวิชาการ  
๓๖๐ และนวัตกรรม มหาวิทยาลัยทักษิณ ประจำปีงบประมาณ พ.ศ.๒๕๖๘ โดยในหมวดบริหารจัดการกองทุนฯ ได้  
๓๖๑ อนุมัติงบประมาณค่าจ้างลูกจ้าง จำนวน ๒ อัตรา สังกัด สถาบันส่งเสริมการบริการวิชาการ ซึ่งเป็นอัตราเดิมที่  
๓๖๒ ได้รับการอนุมัติมาตั้งแต่ปีงบประมาณ พ.ศ.๒๕๖๖ อย่างไรก็ตาม ลูกจ้างทั้ง ๒ อัตรา เป็นตำแหน่งจ้างเหมา  
๓๖๓ บริการ ไม่อยู่ในฐานข้อมูลบุคลากรมหาวิทยาลัย ทำให้ไม่สามารถใช้ระบบสารสนเทศของมหาวิทยาลัยได้

๓๖๔ ในการนี้ สถาบันส่งเสริมการบริการวิชาการ จึงขออนุมัติกรอบอัตรากำลังลูกจ้างของมหาวิทยาลัย  
๓๖๕ ตำแหน่ง นักวิชาการศึกษา จำนวน ๒ อัตรา โดยเบิกจ่ายงบประมาณการจ้างจากกองทุนบริการวิชาการและ  
๓๖๖ นวัตกรรม หมวดบริหารจัดการ

๓๖๗

๓๖๘ (รายละเอียดตามเอกสารประกอบการประชุม วาระที่ ๔.๓)

๓๖๙

๓๗๐ **มติที่ประชุม**

๓๗๑ ๑) อนุมัติกรอบอัตรากำลังลูกจ้างของมหาวิทยาลัย ตำแหน่ง นักวิชาการศึกษา จำนวน ๒ อัตรา

๓๗๒ ๒) เห็นชอบการปรับอัตราเงินเดือน ๒๐,๔๘๐ บาท/เดือน อ้างอิงจากประกาศมหาวิทยาลัย เรื่อง อัตรา  
๓๗๓ เงินเดือนแรกบรรจุและบัญชีเงินเดือนของลูกจ้างมหาวิทยาลัย พ.ศ.๒๕๖๗ โดยเบิกจ่ายงบประมาณการจ้างจาก  
๓๗๔ กองทุนบริการวิชาการและนวัตกรรม หมวดบริหารจัดการ ตามเสนอ

๓๗๕ ๓) มอบฝ่ายเลขานุการดำเนินการในส่วนที่เกี่ยวข้อง

๓๗๖

๓๗๗ **ระเบียบวาระที่ ๕ เรื่องอื่น ๆ**

๓๗๘ **๕.๑ โครงการพัฒนาศักยภาพโรงเรียนในพระราชดำริ และโรงเรียนขาดแคลนในเขตพื้นที่**  
๓๗๙ **การศึกษา ๔ จังหวัดภาคใต้ แนวทางการจัดการสนับสนุน ประจำปีงบประมาณ ๒๕๖๘**

๓๘๐ จากการประชุมคณะกรรมการกองทุนบริการวิชาการและนวัตกรรม มหาวิทยาลัยทักษิณ ครั้งที่  
๓๘๑ ๑/๒๕๖๗ เมื่อวันที่ ๒๒ กุมภาพันธ์ ๒๕๖๗ วาระที่ ๓.๒ การพิจารณาจัดสรรงบประมาณโครงการพัฒนา  
๓๘๒ ศักยภาพโรงเรียนในพระราชดำริ และโรงเรียนขาดแคลนในเขตพื้นที่การศึกษา ๔ จังหวัดภาคใต้ ซึ่งที่ประชุมมี  
๓๘๓ มติเห็นชอบให้จัดสรรงบประมาณเพื่อดำเนินโครงการ จำนวนไม่เกิน ๓๐๐,๐๐๐ บาท โดยพิจารณาแผนการ  
๓๘๔ ใช้จ่ายงบประมาณโครงการในหมวดค่าตอบแทนให้สอดคล้องกับเกณฑ์การเบิกจ่ายของมหาวิทยาลัย

๓๘๕ อ้างถึงรายงานการประชุมคณะกรรมการกองทุนบริการวิชาการและนวัตกรรม มหาวิทยาลัย  
๓๘๖ ทักษิณ ครั้งที่ ๒/๒๕๖๗ เมื่อวันที่ ๒๕ เมษายน ๒๕๖๗ วาระที่ ๑.๓.๕ ทูลสนับสนุนโครงการพระราชดำริ

๓๘๗ ประจําปีงบประมาณ พ.ศ.๒๕๖๗ มติที่ประชุม รับทราบและเห็นชอบอนุมัติทุนสนับสนุนโครงการพระราชดำริ  
๓๘๘ ประจําปีงบประมาณ พ.ศ.๒๕๖๗ โดยจัดสรรงบประมาณเงินรายได้ กองทุนบริการวิชาการและนวัตกรรม  
๓๘๙ มหาวิทยาลัยทักษิณ ประจําปีงบประมาณ พ.ศ.๒๕๖๗ และดำเนินการเบิกจ่ายต่อไป

๓๙๐

๓๙๑

(รายละเอียดตามเอกสารประกอบการประชุม วาระที่ ๕.๑)

๓๙๒

๓๙๓

### ข้อสังเกตและข้อเสนอแนะ

๓๙๔

๓๙๕

๓๙๖

๓๙๗

๓๙๘

ในปีงบประมาณ พ.ศ.๒๕๖๙ หากมีงบประมาณการดำเนินงานในส่วนนี้ ให้ประสานงานกับหัวหน้า  
โครงการพัฒนาศักยภาพโรงเรียนในพระราชดำริฯ เพื่อดำเนินงานในรูปแบบของหน่วยบริการวิชาการ-ระดับ  
มหาวิทยาลัย หรือหน่วยบริการวิชาการ ระดับส่วนงานของคุณะ

๓๙๙

๔๐๐

๔๐๑

๔๐๒

๔๐๓

๔๐๔

๔๐๕

๔๐๖

### มติที่ประชุม

๑. ในปีงบประมาณ พ.ศ. ๒๕๖๘ ให้ชะลอการสนับสนุนงบประมาณ โครงการพัฒนาศักยภาพโรงเรียน  
ในพระราชดำริ และโรงเรียนขาดแคลนในเขตพื้นที่การศึกษา ๔ จังหวัดภาคใต้

๒. การดำเนินการในปีงบประมาณ พ.ศ.๒๕๖๙ ให้โครงการฯ เสนอการดำเนินงานในรูปแบบของหน่วย  
บริการวิชาการอาจดำเนินการในระดับมหาวิทยาลัย (กรณีมีการประกาศจัดตั้งหน่วยบริการวิชาการระดับ  
มหาวิทยาลัย) หรือระดับส่วนงาน

**๕.๒ หารือการรายงานผลการดำเนินงานในตัวชี้วัด TSU ๑๗ เงินจากการบริการวิชาการที่ได้รับ  
จากแหล่งภายนอกของส่วนงาน**

๔๐๗

๔๐๘

๔๐๙

๔๑๐

๔๑๑

๔๑๒

๔๑๓

๔๑๔

๔๑๕

๔๑๖

๔๑๗

๔๑๘

๔๑๙

๔๒๐

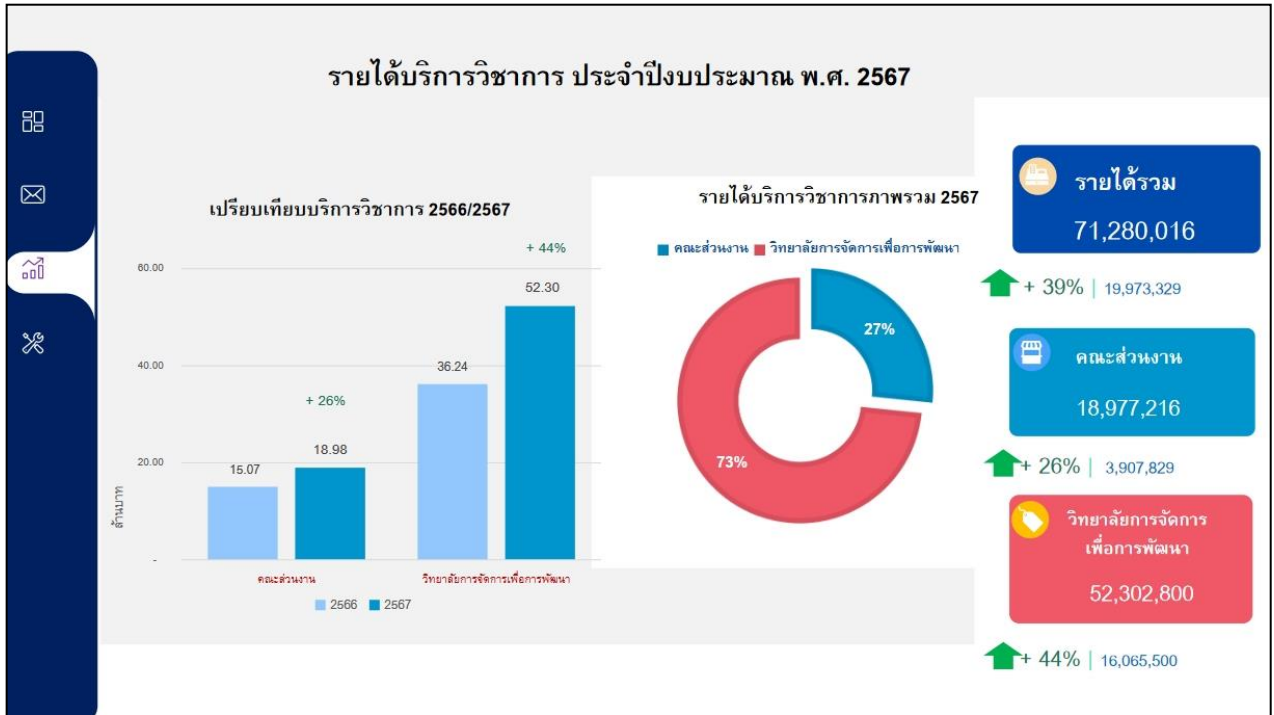
๔๒๑

๔๒๒

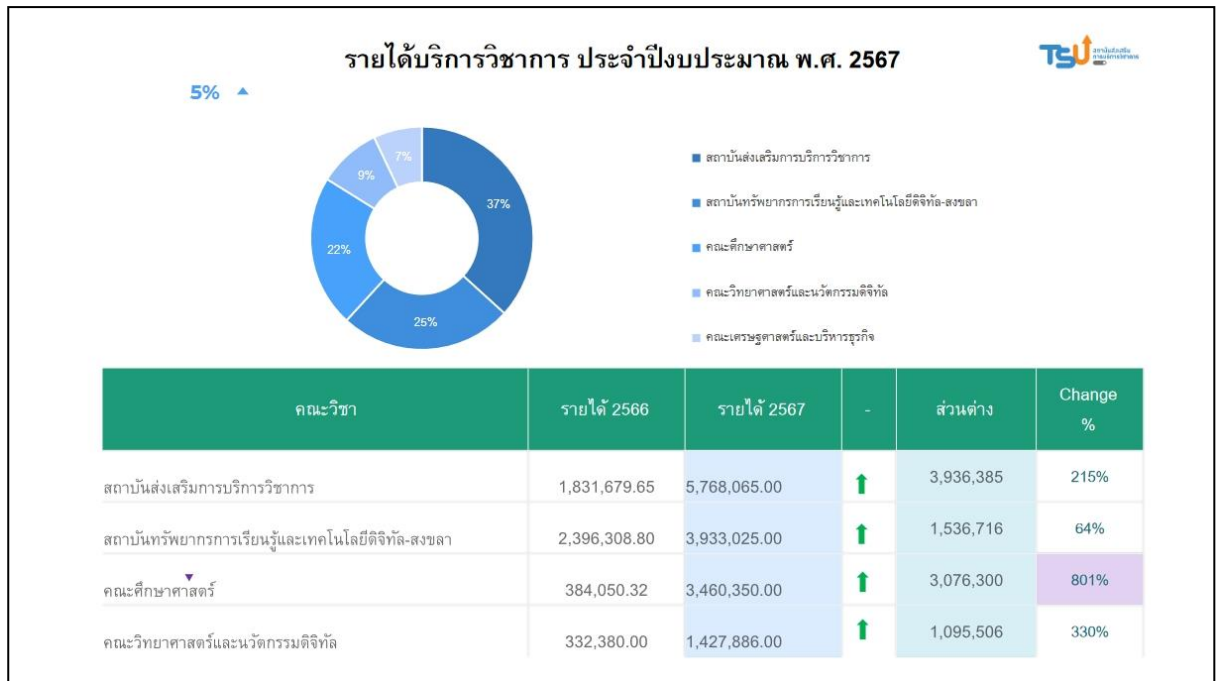
๔๒๓

ตามที่สถาบันส่งเสริมการบริการวิชาการ มีหน้าที่รับผิดชอบในการจัดทำระบบกลไกขับเคลื่อนงาน  
บริการวิชาการของมหาวิทยาลัย ตลอดจนได้กำหนดตัวชี้วัดด้านการบริการวิชาการเพื่อประเมินผลสำเร็จของการ  
ดำเนินการ ซึ่ง TSU ๑๗ (เงินจากการบริการวิชาการที่ได้รับจากแหล่งภายนอกของส่วนงาน) เป็นหนึ่งในตัวชี้วัด  
ระดับยุทธศาสตร์ที่สถาบันฯ ทำหน้าที่เก็บรวบรวมข้อมูล สำหรับปีการศึกษา ๒๕๖๖ ผลการดำเนินงานของ  
ตัวชี้วัด TSU ๑๗ พบว่ารายได้บริการวิชาการจากแหล่งทุนภายนอกที่ผ่านฝ่ายการคลังและบริหารสินทรัพย์ มี  
จำนวนทั้งสิ้น ๗๑,๒๘๐,๐๑๖ บาท แบ่งเป็นรายได้จากคณะ/หน่วยงานที่นำเข้ากองทุนบริการวิชาการ จำนวน  
๑๘,๙๗๗,๒๑๖ บาท คิดเป็นร้อยละ ๒๗ และรายได้บริการวิชาการของวิทยาลัยการจัดการเพื่อการพัฒนา  
จำนวน ๕๒,๓๐๒,๘๐๐ บาท คิดเป็นร้อยละ ๗๓ ดังภาพ

๔๒๔  
๔๒๕  
๔๒๖  
๔๒๗  
๔๒๘  
๔๒๙  
๔๓๐  
๔๓๑  
๔๓๒  
๔๓๓  
๔๓๔  
๔๓๕  
๔๓๖  
๔๓๗  
๔๓๘  
๔๓๙  
๔๔๐  
๔๔๑  
๔๔๒  
๔๔๓  
๔๔๔  
๔๔๕  
๔๔๖  
๔๔๗  
๔๔๘  
๔๔๙  
๔๕๐  
๔๕๑  
๔๕๒  
๔๕๓  
๔๕๔  
๔๕๕  
๔๕๖  
๔๕๗  
๔๕๘



ภาพรวมรายได้บริการวิชาการจากแหล่งทุนภายนอก ประจำปีงบประมาณ พ.ศ.๒๕๖๗



ภาพส่วนงานที่มีรายได้บริการวิชาการจากแหล่งทุนภายนอกสูงสุด

๔๕๙ ผลการประเมินการดำเนินงานของหน่วยบริการวิชาการ ตัวชี้วัด เงินจากการบริการวิชาการที่ได้รับ  
 ๔๖๐ จากแหล่งภายนอก จำแนกตามคณะส่วนงาน พบว่าผลการดำเนินงานไม่เป็นไปตามรายงานที่ได้รับจากฝ่ายการคลัง  
 ๔๖๑ และบริหารสินทรัพย์ รายละเอียดดังตาราง

๔๖๒

๔๖๓

ตารางรายได้บริการวิชาการจำแนกตามส่วนงาน

๔๖๔

คณะ/วิทยาลัย/สถาบัน/ส่วนงาน	รายได้	ร้อยละ
คณะศึกษาศาสตร์	๓,๔๖๐,๓๕๐.๐๐	๑๘.๒๓
คณะนิติศาสตร์	๖๓๘,๘๐๐.๐๐	๓.๓๗
คณะศิลปกรรมศาสตร์	-	๐.๐๐
คณะมนุษยศาสตร์และสังคมศาสตร์	๖๕๗,๓๐๐.๐๐	๓.๔๖
คณะเศรษฐศาสตร์และบริหารธุรกิจ	๑,๑๐๔,๖๐๐.๐๐	๕.๘๒
คณะวิทยาการสุขภาพและการกีฬา	๔๙๖,๓๗๘.๐๐	๒.๖๒
คณะเทคโนโลยีและการพัฒนาชุมชน	๖๙,๐๐๐.๐๐	๐.๓๖
คณะวิทยาศาสตร์และนวัตกรรมดิจิทัล	๑,๔๒๗,๘๘๖.๐๐	๗.๕๒
คณะวิศวกรรมศาสตร์	๗๘,๑๒๐.๐๐	๐.๔๑
คณะอุตสาหกรรมเกษตรและชีวภาพ	๕๑,๔๐๐.๐๐	๐.๒๗
ฝ่ายบริหารทรัพยากรบุคคล	-	๐.๐๐
ฝ่ายวิชาการและการเรียนรู้	-	๐.๐๐
ฝ่ายยุทธศาสตร์และพัฒนาคุณภาพองค์กร	๘๔,๐๐๐.๐๐	๐.๔๔
สำนักงานวิทยาเขตสงขลา	-	๐.๐๐
สำนักงานวิทยาเขตพัทลุง	-	๐.๐๐
ฝ่ายกิจการนิสิต-พัทลุง	-	๐.๐๐
สถาบันทรัพยากรการเรียนรู้และเทคโนโลยีดิจิทัล-สงขลา	๓,๙๓๓,๐๒๕.๐๐	๒๐.๗๒
สถาบันทรัพยากรการเรียนรู้และเทคโนโลยีดิจิทัล-พัทลุง	๑๔๔,๕๐๐.๐๐	๐.๗๖
สถาบันทักษิณคดีศึกษา	-	๐.๐๐
สถาบันวิจัยและนวัตกรรม	๔๑๘,๐๐๐.๐๐	๒.๒๐
สถาบันส่งเสริมการบริการวิชาการ	๕,๗๖๘,๐๖๕.๐๐	๓๐.๓๙
งานวิเทศสัมพันธ์	๖๔๕,๗๙๒.๙๔	๓.๔๐
บัณฑิตวิทยาลัย	-	๐.๐๐

คณะ/วิทยาลัย/สถาบัน/ส่วนงาน	รายได้	ร้อยละ
วิทยาลัยนานาชาติ	-	๐.๐๐
วิทยาลัยการจัดการเพื่อการพัฒนา	๕๒,๓๐๒,๘๐๐.๐๐	๒๗๕.๖๑
โรงเรียนสาธิตมหาวิทยาลัยทักษิณ ฝ่ายมัธยม	-	๐.๐๐
	<b>๗๑,๒๘๐,๐๑๖.๙๔</b>	

๔๖๕

๔๖๖

คณะ	หน่วยบริการ วิชาการ	รายได้บริการ วิชาการที่ หน่วยบริการ วิชาการ รายงาน	รายงานจาก ฝ่ายการคลัง และบริหาร สินทรัพย์	เข้ากองทุน บริการ วิชาการ (๕%)	หมายเหตุ
วิทยาศาสตร์ และนวัตกรรม ดิจิทัล	การจัดการ ทรัพยากรธรรมชาติ ในพื้นที่ลุ่มน้ำ ทะเลสาบสงขลา	๑,๔๐๐,๐๐๐	๑,๔๒๗,๘๘๖	๗๐,๗๓๔.๓๐	-รายได้หลักมาจากการ จัดค่ายบริการวิชาการ ๑,๓๖๑,๖๑๘ บาท และรายได้อื่นๆ ๖๖,๒๖๘ บาท
เทคโนโลยี และการ พัฒนาชุมชน	๑) วิช ษา ยุ ท ธ เกษตรสู่เงิน	๒๘๖,๐๐๐	๖๙,๐๐๐	๓,๔๕๐	
	๒) น วิ ต ก ร ร ม เกษตรสร้างสรรค์ เพื่อการพัฒนาเชิง พื้นที่อย่างยั่งยืน	๑๒๒,๙๐๐			
นิติศาสตร์	๑) นิติชาติพันธุ์	๑๗๕,๐๐๐	๖๓๘,๘๐๐	๓๑,๙๔๐	
	๒) กฎหมายธุรกิจ และทรัพย์สินทาง ปัญญา	๐			
ศึกษาศาสตร์	การศึกษาและวิเทศ ศึกษา	๑,๑๑๓,๐๐๐	๓,๔๖๐,๓๕๐	๒๐๔,๕๑๗.๕๐	
อุตสาหกรรม เกษตรและ ชีวภาพ	การพัฒนาการแปร รูปและนวัตกรรม อุตสาหกรรม เกษตรมูลค่าสูง	๒๖๐,๐๐๐	๕๑,๔๐๐	๒,๕๗๐	
ศิลปกรรม ศาสตร์	ทัศนศิลป์	๑,๐๓๕,๐๐๐	๐	๐	

๔๖๗

๔๖๘

(รายละเอียดตามเอกสารประกอบการประชุม วาระที่ ๕.๒)

๔๖๙

๔๗๐

### **ข้อสังเกตและข้อเสนอแนะ**

๔๗๑

เห็นควรให้สถาบันส่งเสริมการบริการวิชาการ จัดทำบันทึกแสดงการอธิบายหลักเกณฑ์การเก็บข้อมูล

๔๗๒

ตัวชี้วัด TSU ๑๗ เงินจากการบริการวิชาการที่ได้รับจากแหล่งภายนอกของส่วนงาน โดยกำหนดให้งบประมาณที่

๔๗๓

สามารถนับเป็นรายได้บริการวิชาการจากแหล่งทุนภายนอกต้องเป็นงบประมาณที่นำส่งฝ่ายการคลังและบริหาร

๔๗๔

สินทรัพย์เท่านั้น

๔๗๕

๔๗๖

### **มติที่ประชุม**

๔๗๗

รับทราบ และมอบเลขานุการดำเนินการในส่วนที่เกี่ยวข้อง

๔๗๘

๔๗๙

### **๕.๓ เรื่อง การปรับหลักเกณฑ์การกำหนดค่าธรรมเนียมบริการวิชาการ/จัดสรร**

๔๘๐

#### **ค่าธรรมเนียมบริการวิชาการ มหาวิทยาลัยทักษิณ**

๔๘๑

ตามประกาศคณะกรรมการกองทุนบริการวิชาการและนวัตกรรม มหาวิทยาลัยทักษิณ เรื่อง

๔๘๒

การให้บริการวิชาการ พ.ศ. ๒๕๖๖ ลงวันที่ ๑๘ เมษายน ๒๕๖๗ หมวด ๓ การกำหนดและจัดสรรค่าธรรมเนียม

๔๘๓

บริการวิชาการ และการเบิกจ่าย ข้อ ๑๒ และ ๑๓ รายละเอียด ดังนี้

๔๘๔

ข้อ ๑๒ การกำหนดค่าธรรมเนียมบริการวิชาการ ให้เป็นไปตามหลักเกณฑ์ ดังนี้

๔๘๕

(๑) กรณีการให้บริการวิชาการมีรายรับต่ำกว่า ๕๐๐,๐๐๐ บาท กำหนดค่าธรรมเนียมบริการวิชาการ

๔๘๖

ในอัตราร้อยละ ๑๐ ของรายรับ

๔๘๗

(๒) กรณีการให้บริการวิชาการมีรายรับตั้งแต่ ๕๐๐,๐๐๐ บาทขึ้นไป กำหนดค่าธรรมเนียมบริการ

๔๘๘

วิชาการในอัตราร้อยละ ๑๖ ของรายรับ

๔๘๙

ข้อ ๑๓ การจัดสรรค่าธรรมเนียมบริการวิชาการ ตามข้อ ๑๒ ให้เป็นไปตามหลักเกณฑ์ ดังนี้

๔๙๐

(๑) กรณีมีค่าธรรมเนียมบริการวิชาการ ร้อยละ ๑๐ ของรายรับ ให้แบ่งค่าธรรมเนียมบริการ

๔๙๑

วิชาการออกเป็น ๒ ส่วน และจัดสรร ดังนี้

๔๙๒

(๑.๑) ส่วนที่ ๑ ร้อยละ ๕ ของรายรับ จัดสรรเป็นเงินรายได้ของกองทุน

๔๙๓

(๑.๒) ส่วนที่ ๒ ร้อยละ ๕ ของรายรับ จัดสรรเป็นเงินรายได้สะสมของส่วนงานหรือหน่วยงาน

๔๙๔

(๒) กรณีมีค่าธรรมเนียมบริการวิชาการ ร้อยละ ๑๖ ของรายรับ ให้แบ่งค่าธรรมเนียมบริการวิชาการ

๔๙๕

ออกเป็น ๒ ส่วนและจัดสรร ดังนี้

๔๙๖

(๒.๑) ส่วนที่ ๑ ร้อยละ ๘ ของรายรับ จัดสรรเป็นเงินรายได้ของกองทุน

๔๙๗

(๒.๒) ส่วนที่ ๒ ร้อยละ ๘ ของรายรับ จัดสรรเป็นเงินรายได้สะสมของส่วนงานหรือหน่วยงาน

๔๙๘

โดยมีข้อมูลโครงการบริการวิชาการ มหาวิทยาลัยทักษิณ ปีงบประมาณ พ.ศ. ๒๕๖๗ เพื่อ

๔๙๙

ประกอบการพิจารณา ดังนี้

๕๐๐

๕๐๑

#### **๑. ข้อมูลโครงการบริการวิชาการ มหาวิทยาลัยทักษิณ ปีงบประมาณ พ.ศ. ๒๕๖๗**

๕๐๒

(ตั้งแต่วันที่ ๑ ตุลาคม ๒๕๖๖ - ๓๐ กันยายน ๒๕๖๗)

๕๐๓

ที่	หลักเกณฑ์กำหนดค่าธรรมเนียมบริการวิชาการ	จำนวนโครงการ	จำนวนรายรับ ๑๐๐% (บาท)	ค่าธรรมเนียมบริการวิชาการ (บาท)
๑	- การให้บริการวิชาการมีรายรับต่ำกว่า ๕๐๐,๐๐๐ บาท - ค่าธรรมเนียมบริการวิชาการ ร้อยละ ๑๐ ของรายรับ	๑๖๙	๑๔,๐๙๑,๑๑๖.๙๔	๑,๐๖๑,๐๕๕.๔๕
๒	- การให้บริการวิชาการมีรายรับตั้งแต่ ๕๐๐,๐๐๐ บาทขึ้นไป - ค่าธรรมเนียมบริการวิชาการ ร้อยละ ๑๖ ของรายรับ	๗	๔,๘๘๖,๑๐๐.๐๐	๘๓๑,๔๕๖.๐๐
	<b>รวม</b>	<b>๑๗๖</b>	<b>๑๘,๙๗๗,๒๑๖.๙๔</b>	<b>๑,๘๙๒,๕๑๑.๔๕</b>

๕๐๔

๕๐๕

๕๐๖

๕๐๗

๕๐๘

๕๐๙

๕๑๐

๕๑๑

๕๑๒

๕๑๓

๕๑๔

๕๑๕

๕๑๖

๕๑๗

๕๑๘

๕๑๙

๕๒๐

๕๒๑

๕๒๒

๕๒๓

๕๒๔

๕๒๕

๕๒๖

๕๒๗

๕๒๘

๕๒๙

จากข้อมูลข้างต้น เห็นได้ว่าโครงการบริการวิชาการหรือการให้บริการวิชาการมีรายรับต่ำกว่า ๕๐๐,๐๐๐ บาท มีจำนวน ๑๖๙ โครงการ คิดเป็นร้อยละ ๙๖.๐๒ และโครงการบริการวิชาการหรือการให้บริการวิชาการมีรายรับตั้งแต่ ๕๐๐,๐๐๐ บาทขึ้นไป มีจำนวน ๗ โครงการ คิดเป็นร้อยละ ๓.๙๘ จากโครงการทั้งหมด ๑๗๖ โครงการ

**๒. ข้อมูลของมหาวิทยาลัย/สถาบันอื่น เพื่อประกอบการพิจารณา**

สถาบันเทคโนโลยีพระจอมเกล้าเจ้าคุณทหารลาดกระบัง ตาม ประกาศคณะกรรมการส่งเสริมกิจการสถาบัน เรื่อง ค่าบำรุงสถาบันในการรับจ้างงานและงานบริการวิชาการ ประกาศ ลงวันที่ ๑๖ สิงหาคม ๒๕๕๔

ข้อ ๓ อัตราค่าบำรุงสถาบัน

๓.๖ ค่าบำรุงสถาบันในกรณีเป็นงานที่ปรึกษา งานบริการวิชาการ งานวิจัยไม่ว่าจากแหล่งทุนใดหรืองานในกรณีอื่น ๆ นอกเหนือจากข้อ ๓.๑ ข้อ ๓.๒ ข้อ ๓.๓ และข้อ ๓.๔ ให้เก็บค่าบำรุงสถาบันแบบขั้นบันไดในอัตราดังนี้

(๑) ราคาจ้างงาน ๑ ถึง ๑,๐๐๐,๐๐๐ บาท ให้เก็บค่าบำรุงสถาบันร้อยละ ๑๐ ของราคาจ้างงานทั้งหมด

(๒) ราคาจ้างงานส่วนที่เกิน ๑,๐๐๐,๐๐๐ แต่ไม่ถึง ๕,๐๐๐,๐๐๐ บาท ให้เก็บค่าบำรุงสถาบัน ร้อยละ ๙

(๓) ราคาจ้างงานส่วนที่เกิน ๕,๐๐๐,๐๐๐ แต่ไม่ถึง ๑๐,๐๐๐,๐๐๐ บาท ให้เก็บค่าบำรุงสถาบัน ร้อยละ ๘

(๔) ราคาจ้างงานส่วนที่เกิน ๑๐,๐๐๐,๐๐๐ บาท ให้เก็บค่าบำรุงสถาบัน ร้อยละ ๗

๕๓๐  
๕๓๑  
๕๓๒

ทั้งนี้ เพื่อให้ให้เกิดแรงจูงใจในการบริการวิชาการหรือโครงการบริการวิชาการที่มีรายรับมากขึ้น จึงขอเสนอปรับหลักเกณฑ์การกำหนดค่าธรรมเนียมบริการวิชาการ/จัดสรรค่าธรรมเนียมบริการวิชาการ ดังนี้

ที่	หลักเกณฑ์	
	การกำหนดค่าธรรมเนียมบริการวิชาการ	การจัดสรรค่าธรรมเนียมบริการวิชาการ
๑	การให้บริการวิชาการมีรายรับต่ำกว่า ๑,๐๐๐,๐๐๐ บาท กำหนดค่าธรรมเนียมบริการวิชาการ ในอัตราร้อยละ ๑๐ ของรายรับ	ให้แบ่งค่าธรรมเนียมบริการวิชาการออกเป็น ๒ ส่วน - จัดสรรเงินรายได้ของกองทุนบริการวิชาการ และนวัตกรรม มหาวิทยาลัยทักษิณ ร้อยละ ๕ ของรายรับ - จัดสรรเป็นเงินรายได้ของส่วนงาน/หน่วยงาน ร้อยละ ๕ ของรายรับ
๒	การให้บริการวิชาการมีรายรับตั้งแต่ ๑,๐๐๐,๐๐๐ บาทขึ้นไป กำหนดค่าธรรมเนียมบริการวิชาการ ในอัตราร้อยละ ๘ ของรายรับ	ให้แบ่งค่าธรรมเนียมบริการวิชาการออกเป็น ๒ ส่วน - จัดสรรเงินรายได้ของกองทุนบริการวิชาการ และนวัตกรรม มหาวิทยาลัยทักษิณ ร้อยละ ๔ ของรายรับ - จัดสรรเป็นเงินรายได้ของส่วนงาน/หน่วยงาน ร้อยละ ๔ ของรายรับ

๕๓๓  
๕๓๔  
๕๓๕  
๕๓๖  
๕๓๗  
๕๓๘  
๕๓๙  
๕๔๐  
๕๔๑  
๕๔๒  
๕๔๓  
๕๔๔  
๕๔๕  
๕๔๖  
๕๔๗  
๕๔๘

(รายละเอียดตามเอกสารประกอบการประชุม วาระที่ ๕.๓)

**ข้อสังเกตและข้อเสนอแนะ**

เห็นควรพิจารณาหาจุดตรงกลางของการคิดและการจัดสรรค่าธรรมเนียมบริการวิชาการ มหาวิทยาลัยทักษิณแบบลดหลั่น

**มติที่ประชุม**

๑) เห็นชอบในหลักการคิดค่าธรรมเนียมแบบลดหลั่น เพื่อสร้างแรงจูงใจในการดำเนินงานด้านบริการวิชาการ

๒) ให้จัดทำ (ร่าง) ประกาศ เรื่อง การให้บริการวิชาการ แก้ไขในประเด็น การปรับหลักเกณฑ์การคิดและการจัดสรรค่าธรรมเนียมบริการวิชาการ เพื่อเสนอในวาระการประชุมครั้งถัดไป

๕๔๙ ๕.๔ กำหนดการประชุมคณะกรรมการกองทุนบริการวิชาการและนวัตกรรม มหาวิทยาลัยทักษิณ สมัยสามัญ  
๕๕๐ ครั้งที่ ๑/๒๕๖๘

๕๕๑ กำหนดการประชุมคณะกรรมการกองทุนบริการวิชาการและนวัตกรรม มหาวิทยาลัยทักษิณ สมัย  
๕๕๒ สามัญ ครั้งที่ ๑/๒๕๖๘ ในวันพฤหัสบดีที่ ๒๓ มกราคม ๒๕๖๗ เวลา ๐๙.๐๐-๑๒.๐๐ น. ณ ห้องประชุมบัว  
๕๕๓ หลวง ชั้น ๒ ทักษิณาอาคาร มหาวิทยาลัยทักษิณ วิทยาเขตพัทลุง และห้องประชุม ๑๘๔๐๔ ชั้น ๔ อาคาร ๕๐ ปี  
๕๕๔ มหาวิทยาลัยทักษิณ วิทยาเขตสงขลา และผ่านสื่ออิเล็กทรอนิกส์โปรแกรม Cisco Webex Meeting

๕๕๕  
๕๕๖ มติที่ประชุม รับทราบ

๕๕๗  
๕๕๘ ปิดประชุม เวลา ๑๒.๑๕ น.

๕๕๙

๕๖๐

๕๖๑

๕๖๒

๕๖๓

๕๖๔



(นางสาวนัชปวีณ์ เกตุแก่น)

ฝ่ายเลขานุการคณะกรรมการกองทุนบริการวิชาการฯ

ผู้จดยางานการประชุม



(อาจารย์ ดร.นิชากรณ์ พันธุ์คง)

ผู้อำนวยการสถาบันส่งเสริมการบริการวิชาการ

กรรมการและเลขานุการ

ผู้ตรวจรายงานการประชุม

๕๖๕

๕๖๖

๕๖๗

๕๖๘

๕๖๙

๕๗๐