

๑  
๒  
๓  
๔  
๕  
๖  
๗  
๘

**รายงานการประชุม**  
**คณะกรรมการกองทุนบริการวิชาการและนวัตกรรม มหาวิทยาลัยทักษิณ**  
**สมัยสามัญ ครั้งที่ ๒/๒๕๖๘**  
**วันพฤหัสบดีที่ ๘ พฤษภาคม ๒๕๖๘ เวลา ๐๙.๐๐-๑๒.๐๐ น.**  
**ณ ห้องประชุมบัวหลวง ชั้น ๒ ทักษิณาคาร มหาวิทยาลัยทักษิณ วิทยาเขตพัทลุง**  
**ณ ห้องประชุม ๑๘๔๐๔ ชั้น ๔ อาคาร ๕๐ ปี มหาวิทยาลัยทักษิณ วิทยาเขตสงขลา**  
**และผ่านสื่ออิเล็กทรอนิกส์โปรแกรม Cisco Webex Meeting**

\*\*\*\*\*

๙

**ผู้เข้าประชุม**

- |    |  |                            |
|----|--|----------------------------|
| ๑๐ | ๑. อธิการบดี   | ประธานกรรมการ              |
| ๑๑ | (รองศาสตราจารย์ ดร.ณัฐพงศ์ จิตรนิรัตน์)                    |                            |
| ๑๒ | ๒. รองอธิการบดีฝ่ายวิจัยและนวัตกรรม                        | กรรมการ                    |
| ๑๓ | (รองศาสตราจารย์ ดร.สมักร แก้วสุขแสง)                       |                            |
| ๑๔ | ๓. รองอธิการบดีฝ่ายยุทธศาสตร์และประกันคุณภาพ               | กรรมการ                    |
| ๑๕ | (ผู้ช่วยศาสตราจารย์ ดร.ถาวร จันทร์โชติ)                    |                            |
| ๑๖ | ๔. ผู้ช่วยอธิการบดีฝ่ายบริการวิชาการและกิจกรรมพิเศษ        | กรรมการ                    |
| ๑๗ | (อาจารย์ ดร.พลกฤษณ์ คล้ายวิมลภัทร)                         |                            |
| ๑๘ | ๕. ผู้อำนวยการสถาบันทรัพยากรการเรียนรู้และเทคโนโลยีดิจิทัล | กรรมการ                    |
| ๑๙ | (อาจารย์ ดร.คณิตา สีนใหม่)                                 |                            |
| ๒๐ | ๖. คณบดีคณะอุตสาหกรรมเกษตรและชีวภาพ                        | กรรมการ                    |
| ๒๑ | (ผู้ช่วยศาสตราจารย์ ดร.รัทธดา เทพประดิษฐ์)                 |                            |
| ๒๒ | ๗. นายเคนท์ หนูฤทธิ์                                       | กรรมการ                    |
| ๒๓ | ๘. ผู้อำนวยการสถาบันส่งเสริมการบริการวิชาการ               | กรรมการและเลขานุการ        |
| ๒๔ | (อาจารย์ ดร.นิชากรณ์ พันธุ์คง)                             |                            |
| ๒๕ | ๙. รองผู้อำนวยการสถาบันส่งเสริมการบริการวิชาการ            | กรรมการและผู้ช่วยเลขานุการ |
| ๒๖ | (อาจารย์ ดร.นิจกานต์ หนูอุไร)                              |                            |
| ๒๗ | ๑๐. นางปจรรย์ เรืองคล้าย                                   | ผู้ช่วยเลขานุการ           |
| ๒๘ | ๑๑. นางสาวศิริวรรณ กราปัญญา                                | ผู้ช่วยเลขานุการ           |

๒๙

**ผู้ไม่มาประชุม**

- |    |  |                         |
|----|--|-------------------------|
| ๓๐ | ๑. ผู้ช่วยศาสตราจารย์ ดร.นุกูล อินทระสังขา | เนื่องจาก ติดภารกิจอื่น |
|----|--|-------------------------|

๓๑

๓๓

**ผู้เข้าร่วมประชุม**

- |    |                               |
|----|-------------------------------|
| ๓๔ | ๑. นางอลิสา ขำเกตุ            |
| ๓๕ | ๒. นางสาวจรรุวรรณ ชูสงค์      |
| ๓๖ | ๓. นางสาววิจิตรา อมรวิริยะชัย |
| ๓๗ | ๔. นางสาวนิชปวีณ์ เกตุแก่น    |
| ๓๘ | ๕. นางสาวรสวารินทร์ ทองสม     |
| ๓๙ | ๖. นางสาวจรวพร นุ่มน้อย       |

๔๐

๔๑ **เริ่มประชุม** เวลา ๐๙.๐๐ น.

๔๒ เมื่อครบองค์ประชุมประธานที่ประชุม กล่าวเปิดการประชุมและดำเนินการประชุมตามระเบียบ

๔๓ วาระต่าง ๆ ดังนี้

๔๔

๔๕ **ระเบียบวาระที่ ๑ เรื่องแจ้งเพื่อทราบ**

๔๖ ๑.๑ เรื่องแจ้งจากประธาน

๔๗ -ไม่มี-

๔๘

๔๙ ๑.๒ เรื่องแจ้งจากคณะกรรมการ

๕๐ -ไม่มี-

๕๑

๕๒ ๑.๓ เรื่องแจ้งจากเลขานุการ

๕๓ อาจารย์ ดร.นิชากรณ์ พันธุ์คง ผู้อำนวยการสถาบันส่งเสริมการบริการวิชาการ ในฐานะ

๕๔ เลขานุการคณะกรรมการกองทุนบริการวิชาการและนวัตกรรม มหาวิทยาลัยทักษิณ นำเสนอที่ประชุมทราบใน

๕๕ ประเด็น ดังนี้

๕๖

๕๗ ๑.๓.๑ รายงานความก้าวหน้า/ผลการดำเนินงานตามมติคณะกรรมการกองทุนบริการวิชาการและ  
๕๘ นวัตกรรม มหาวิทยาลัยทักษิณ สมัยสามัญ ครั้งที่ ๑/๒๕๖๘ เมื่อวันที่ ๒๓ มกราคม ๒๕๖๘

๕๙ เลขานุการคณะกรรมการกองทุนบริการวิชาการฯ รายงานความก้าวหน้า/ผลการดำเนินงานตาม

๖๐ มติคณะกรรมการกองทุนบริการวิชาการและนวัตกรรม มหาวิทยาลัยทักษิณ สมัยสามัญ ๑/๒๕๖๘ เมื่อวันที่ ๒๓

๖๑ มกราคม ๒๕๖๘ ให้ที่ประชุมทราบ ดังนี้

๖๒

๖๓ ๑. เรื่องที่ดำเนินการแล้วเสร็จ

เรื่อง	การดำเนินงาน
๑.) รายงานผลการเบิกจ่ายงบประมาณกองทุนบริการวิชาการ ประจำปีงบประมาณ พ.ศ. ๒๕๖๘ ประจำเดือน มกราคม ๒๕๖๘	ได้รับตัดโอนงบจากฝ่ายยุทธศาสตร์และพัฒนาคุณภาพองค์กร เพิ่มเติม จำนวน ๑,๕๐๐,๐๐๐ บาท เข้ากองทุนบริการวิชาการและนวัตกรรม มหาวิทยาลัยทักษิณ เป็นที่เรียบร้อยแล้ว เมื่อวันที่ ๒๙ มกราคม ๒๕๖๘

๖๔

๖๕ ๒. เรื่องที่อยู่ระหว่างดำเนินการ

เรื่อง	การดำเนินงาน
๑.) แผนการจัดการรายได้กองทุนบริการวิชาการและนวัตกรรม ประจำปี พ.ศ. ๒๕๖๘-๒๕๗๑	-ได้ดำเนินการประชุมหารือแผนการจัดการรายได้บริการวิชาการ ร่วมกับสถาบันวิจัยและนวัตกรรมวิทยาลัยการจัดการเพื่อการพัฒนา (UMDC) และอุทยานวิทยาศาสตร์และนวัตกรรมสังคม เมื่อวันที่ ๗

เรื่อง	การดำเนินงาน
	มีนาคม ๒๕๖๘ และมีการนำเสนอรายละเอียดต่อที่ประชุมในวาระแจ้งเพื่อทราบ
๒.) รายงานผลตัวชี้วัดการดำเนินงานของการบริการวิชาการระดับมหาวิทยาลัย ปีการศึกษา ๒๕๖๗	-ได้ประสานฝ่ายยุทธศาสตร์และประกันคุณภาพ เรื่องการกำหนดหลักเกณฑ์ในตัวชี้วัดที่ ๑๙ และ ๒๐ เรียบร้อยแล้ว อยู่ระหว่างการปรับคำอธิบายตัวชี้วัดดังกล่าว
๓.) การปรับหลักเกณฑ์การกำหนดค่าธรรมเนียมบริการวิชาการ/จัดสรรค่าธรรมเนียมบริการวิชาการ มหาวิทยาลัยทักษิณ	-อยู่ระหว่างดำเนินการปรับแก้ไขและตรวจทานข้อมูลฝ่ายเลขานุการได้จัดทำข้อมูลเพื่อเสนอในวาระที่ ๓.๑
๔.) (ร่าง) แผนยุทธศาสตร์ด้านการบริการวิชาการระดับมหาวิทยาลัย	-ฝ่ายเลขานุการได้จัดทำข้อมูลเพื่อเสนอในวาระที่ ๓.๒

๖๖

๖๗

(รายละเอียดตามเอกสารประกอบการประชุม วาระที่ ๑.๓.๑)

๖๘

๖๙

**ข้อสังเกตและข้อเสนอแนะ**

๗๐

มอบฝ่ายเลขานุการฯ รายงานข้อมูลรายได้จากการบริการวิชาการและค่าธรรมเนียมของแต่ละส่วนงาน เพื่อให้เห็นรายงานผลการดำเนินงานด้านการบริการวิชาการ และนำเสนอที่ประชุมกองทุนฯ ในครั้งต่อไป

๗๑

๗๒

**มติที่ประชุม**

๗๓

รับทราบ และมอบฝ่ายเลขานุการฯ ดำเนินการตามข้อเสนอแนะของที่ประชุม

๗๔

๗๕

**๑.๓.๒ รายงานผลการดำเนินงานหน่วยบริการวิชาการและทุนบริการวิชาการ**

๗๖

(๑) รายงานผลการดำเนินงาน หน่วยบริการวิชาการ ปีงบประมาณ พ.ศ. ๒๕๖๗ (ปีที่ ๑)

๗๗

(รอบ ๑๒ เดือน : มีนาคม ๒๕๖๗ - มีนาคม ๒๕๖๘)

๗๘

ตามที่กองทุนบริการวิชาการและนวัตกรรม มหาวิทยาลัยทักษิณ ได้อนุมัติการจัดตั้งและสนับสนุนหน่วยบริการวิชาการ จำนวน ๕ หน่วย และกำหนดให้มีการรายงานความก้าวหน้าผลการดำเนินงานรอบ ๑๒ เดือน ภายในวันที่ ๓๑ มีนาคม ๒๕๖๘ โดยมีการประเมินจากผู้ทรงคุณวุฒิ เมื่อวันที่ ๖ มีนาคม ๒๕๖๗ ที่ผ่านมา ผลการพิจารณา สรุปโดยสังเขป ดังนี้

๗๙

๑) สรุปผลการดำเนินงาน หน่วยบริการวิชาการ ปีงบประมาณ พ.ศ. ๒๕๖๗ (ปีที่ ๑)

๘๐

(รอบ ๑๒ เดือน : มีนาคม ๒๕๖๗ - มีนาคม ๒๕๖๘)

๘๑

ลำดับ	ชื่อหน่วย	ร้อยละการใช้งบประมาณที่ได้รับจัดสรร	ร้อยละการบรรลุเป้าหมายตามตัวชี้วัด	ผลการประเมินจากผู้ทรงคุณวุฒิ
๑	หน่วยบริการวิชาการทางพลศึกษา	๑๐๐	ร้อยละ ๑๐๐	ระดับดีเด่น

ลำดับ	ชื่อหน่วย	ร้อยละการใช้ งบประมาณที่ ได้รับจัดสรร	ร้อยละการบรรลุ เป้าหมายตามตัวชี้วัด	ผลการประเมิน จากผู้ทรงคุณวุฒิ
	และกิจกรรมทางกาย	(๒๐๐,๐๐๐)	(ประกาศ = ๗/๗*๑๐๐) (หน่วย = ๗/๗*๑๐๐)	(๙๖.๓๓)
๒	หน่วยบริการวิชาการเพื่อพัฒนา สมรรถนะทางวิทยาศาสตร์แก่ครู และนักเรียน	๙๙.๕๑ (๑๙๙,๐๑๒.๗๕)	<b>ร้อยละ ๘๕.๗๑</b> (ประกาศ = ๕/๗*๑๐๐) (หน่วย = ๕/๕*๑๐๐)	ระดับดีมาก (๘๘.๑๔)
๓	หน่วยบริการวิชาการคลินิกสุขภาพ สัตว์เลี้ยง	๑๐๐ (๒๐๐,๐๐๐)	<b>ร้อยละ ๗๑.๔๓</b> (ประกาศ = ๕/๗*๑๐๐) (หน่วย = ๕/๗*๑๐๐)	ระดับดีมาก (๘๒.๙๖)
๔	หน่วยบริการวิชาการสื่อวัฒนธรรม สร้างสรรค์ ซอฟต์แวร์ และ ผู้ประกอบการทางวัฒนธรรม	๑๐๐ (๒๐๐,๐๐๐)	<b>ร้อยละ ๗๗.๓๘</b> (ประกาศ = ๕/๗*๑๐๐) (หน่วย = ๕/๖*๑๐๐)	ระดับดี (๗๙.๔๘)
๕	หน่วยบริการวิชาการศูนย์การ เรียนรู้ทางการพยาบาล	๒๙.๗๙ (๕๙,๕๗๔.๕๐)	<b>ร้อยละ ๒๓.๘๑</b> (ประกาศ = ๑/๗*๑๐๐) (หน่วย = ๒/๖*๑๐๐)	ระดับพอใช้ (๖๙.๔๓)

๘๗

๘๘

๘๙

๒) ผลการดำเนินงานตามตัวชี้วัดผลสัมฤทธิ์ของหน่วยบริการวิชาการ ปีงบประมาณ

พ.ศ. ๒๕๖๗ ปีที่ ๑

ตัวชี้วัด	หน่วยนับ	ค่าเป้าหมาย		ผลการ ดำเนินงาน ๕ หน่วย	การบรรลุเป้าหมาย	
		๑ หน่วย	๕ หน่วย		ร้อยละ	ผล
๑. โครงการบริการ วิชาการหรือการทำนุ บำรุงศิลปวัฒนธรรม ที่ก่อให้เกิดนวัตกรรม สังคมหรือการเป็น ผู้ประกอบการ	ร้อยละ	๑๐	๕๐	๔๑๑.๑๑	๘๒๒.๒	บรรลุ
๒. สินค้าและบริการ ในพื้นที่ที่ได้รับการ สร้างมูลค่าเพิ่มจาก บริการวิชาการ	จำนวน ผลิตภัณฑ์/ บริการ	๑๐	๕๐	๕๘	๑๑๖	บรรลุ
๓. ชุมชน/พื้นที่/ หน่วยงาน ที่ได้รับ ประโยชน์จากการ	จำนวน ชุมชน/พื้นที่/ หน่วยงาน	๕	๒๕	๔๘	๑๙๒	บรรลุ

ตัวชี้วัด	หน่วยนับ	ค่าเป้าหมาย		ผลการดำเนินงาน ๕ หน่วย	การบรรลุเป้าหมาย	
		๑ หน่วย	๕ หน่วย		ร้อยละ	ผล
บริการวิชาการเพื่อ สร้างมูลค่าเพิ่มให้กับ สินค้าและบริการ)						
๔. ความร่วมมือเพื่อ พัฒนาผู้ประกอบการ และส่งเสริมการสร้าง นวัตกรรมกับภาค ธุรกิจ/อุตสาหกรรม ของมหาวิทยาลัย	ร้อยละ	๕๐	๒๕๐	๖๒.๕๐	๒๕	ไม่บรรลุ
๕. เงินจากการ บริการวิชาการที่ ได้รับจากแหล่ง ภายนอก	จำนวนเงิน (บาท)	๒๐๐,๐๐๐	๑,๐๐๐,๐๐๐	๕๕๙,๕๖๐	๕๖	ไม่บรรลุ
๖. จำนวนผู้ที่ได้รับ การถ่ายทอดองค์ ความรู้ เทคโนโลยี และนวัตกรรม	คน	๓๐๐	๑,๕๐๐	๔,๑๕๕	๒๗๗	บรรลุ
๗. จำนวนบุคลากร ด้านบริการวิชาการ หน้าใหม่ที่ร่วม ดำเนินการ	คน	๒	๑๐	๙	๙๐	ไม่บรรลุ

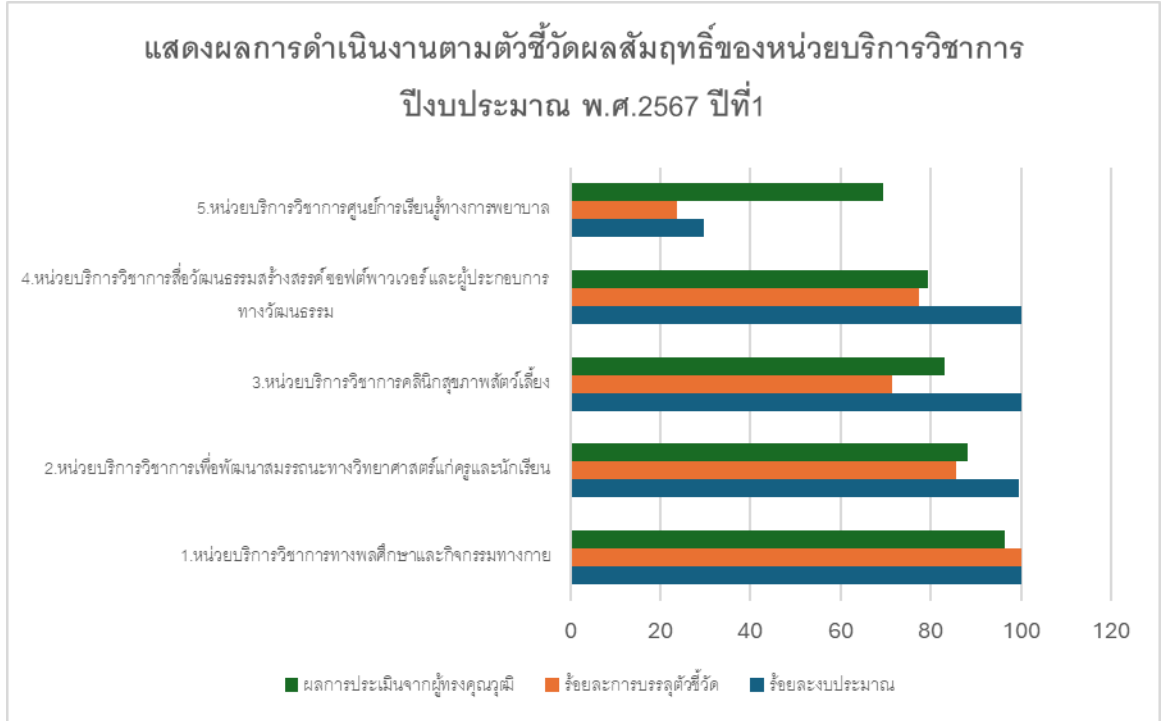
๙๐  
๙๑  
๙๒  
๙๓  
๙๔  
๙๕  
๙๖  
๙๗  
๙๘  
๙๙  
๑๐๐  
๑๐๑  
๑๐๒

๑๐๓

๑๐๔

๑๐๕

๓) กราฟแสดงผลการดำเนินงานตามตัวชี้วัดผลสัมฤทธิ์ของหน่วยบริการวิชาการ ปีงบประมาณ พ.ศ. ๒๕๖๗ ปีที่ ๑



๑๐๖

๑๐๗

๑๐๘

๑๐๙

๑๑๐

๑๑๑

๑๑๒

๑๑๓

๑๑๔

๑๑๕

๑๑๖

๑๑๗

๑๑๘

๑๑๙

๑๒๐

๑๒๑

๑๒๒

๑๒๓

๑๒๔

๑๒๕

(รายละเอียดตามเอกสารประกอบการประชุม วาระที่ ๑.๓.๒ (๑))

**มติที่ประชุม**

รับทราบ

(๒) การจัดสรรเงินงบประมาณกองทุนบริการวิชาการ ประจำปีงบประมาณ พ.ศ. ๒๕๖๘ เพื่อสนับสนุนหน่วยบริการวิชาการ ปีที่ ๒

ตามแผนการใช้จ่ายงบประมาณกองทุนบริการวิชาการและนวัตกรรม มหาวิทยาลัยทักษิณ ประจำปีงบประมาณ พ.ศ. ๒๕๖๘ ได้อนุมัติงบประมาณอุดหนุนหน่วยบริการวิชาการที่จัดตั้งในปีงบประมาณ พ.ศ. ๒๕๖๖ และ ๒๕๖๗ รวมจำนวน ๑๓ หน่วย โดยให้นำผลการประเมินผลการดำเนินงานหน่วยบริการวิชาการ ปีที่ ๑ มาจัดสรรงบประมาณสนับสนุนหน่วยบริการวิชาการ ปีที่ ๒ ซึ่งได้แจ้งผลการประเมินให้ที่ประชุมทราบแล้ว นั้น

ในการนี้ ฝ่ายเลขานุการ จึงขออนุมัติงบประมาณกองทุนบริการวิชาการ ประจำปีงบประมาณ พ.ศ. ๒๕๖๘ เพื่อสนับสนุนหน่วยบริการวิชาการ ปีที่ ๒ รายละเอียด ดังนี้

- หน่วยบริการวิชาการ ประจำปีงบประมาณ พ.ศ. ๒๕๖๖ มีจำนวน ๘ หน่วย สนับสนุนงบประมาณ จำนวน ๗ หน่วย รวมงบประมาณ เป็นจำนวนเงิน ๑,๐๐๐,๐๐๐ บาท (หนึ่งล้านบาทถ้วน) รายละเอียดดังตารางที่ ๑

- หน่วยบริการวิชาการ ประจำปีงบประมาณ พ.ศ. ๒๕๖๗ มีจำนวน ๕ หน่วย รวมงบประมาณ เป็นจำนวนเงิน ๖๕๐,๐๐๐ บาท (หกแสนห้าหมื่นบาทถ้วน) รายละเอียดดังตารางที่ ๒

๑๒๖ รวมงบประมาณอุดหนุนหน่วยบริการวิชาการ ๑๒ หน่วย จากงบรายได้ ประจำปีงบประมาณ  
๑๒๗ พ.ศ. ๒๕๖๘ เป็นจำนวนเงิน ๑,๖๕๐,๐๐๐ บาท (หนึ่งล้านหกแสนห้าหมื่นบาทถ้วน)

๑๒๘

๑๒๙

**ตารางที่ ๑ หน่วยบริการวิชาการ ประจำปีงบประมาณ พ.ศ.๒๕๖๖ ปีที่ ๒ มีจำนวน ๘ หน่วย ดังนี้**

ลำดับ	ชื่อหน่วย	หัวหน้าหน่วย/สังกัด	งบประมาณ ปีที่ ๒ (บาท)		
			งบประมาณ	งวดที่ ๑ ๖๐%	งวดที่ ๒ ๔๐%
๑	หน่วยบริการวิชาการ วิชายุทธศาสตร์สู่จัน	ผศ.ดร.นันทิยา พนมจันทร์/ คณะเทคโนโลยีและการ พัฒนาชุมชน	๑๕๐,๐๐๐	๙๐,๐๐๐	๖๐,๐๐๐
๒	หน่วยบริการวิชาการ นิติชาติพันธุ์	อ.ดร.พลากร บุญใส/ คณะนิติศาสตร์	ไม่ขอรับงบประมาณ		
๓	หน่วยบริการวิชาการด้าน กฎหมายธุรกิจและทรัพย์สินทาง ปัญญา	ผศ.กฤษฎา อภินวถาวรกุล / คณะนิติศาสตร์	๕๐,๐๐๐	๓๐,๐๐๐	๒๐,๐๐๐
๔	หน่วยบริการวิชาการพัฒนาการ แปรรูปและนวัตกรรม อุตสาหกรรมเกษตรมูลค่าสูง	ผศ.ดร.พรพิมล มะยะเฉียว / คณะอุตสาหกรรมเกษตร และชีวภาพ	๑๕๐,๐๐๐	๙๐,๐๐๐	๖๐,๐๐๐
๕	หน่วยบริการวิชาการการจัดการ ทรัพยากรธรรมชาติในพื้นที่ลุ่ม น้ำทะเลสาบสงขลา	ผศ.ดร.เดือนตา ร้าหมาน/ คณะวิทยาศาสตร์และ นวัตกรรมดิจิทัล	๒๐๐,๐๐๐	๑๒๐,๐๐๐	๘๐,๐๐๐
๖	หน่วยบริการวิชาการทัศนศิลป์	รศ.ยอดชาย พรหมอินทร์/ คณะศิลปกรรมศาสตร์	๑๕๐,๐๐๐	๙๐,๐๐๐	๖๐,๐๐๐
๗	หน่วยบริการวิชาการนวัตกรรม เกษตรสร้างสรรค์เพื่อการพัฒนา เชิงพื้นที่อย่างยั่งยืน	ผศ.ดร.อุไรวรรณ ทองแกม แก้ว /คณะเทคโนโลยีและ การพัฒนาชุมชน	๑๐๐,๐๐๐	๖๐,๐๐๐	๔๐,๐๐๐
๘	หน่วยบริการวิชาการทาง การศึกษาและวิเทศศึกษา	ผศ.ดร.นพเก้า ณ พัทลุง/ คณะศึกษาศาสตร์	๒๐๐,๐๐๐	๑๒๐,๐๐๐	๘๐,๐๐๐
<b>รวมงบประมาณ</b>			<b>๑,๐๐๐,๐๐๐</b>	<b>๖๐๐,๐๐๐</b>	<b>๔๐๐,๐๐๐</b>

๑๓๐

๑๓๑

**ตารางที่ ๒ หน่วยบริการวิชาการ ประจำปีงบประมาณ พ.ศ. ๒๕๖๗ ปีที่ ๒ มีจำนวน ๕ หน่วย ดังนี้**

ลำดับ	ชื่อหน่วย	หัวหน้าหน่วย/สังกัด	งบประมาณ ปีที่ ๒ (บาท)		
			งบประมาณ	งวดที่ ๑ ๖๐%	งวดที่ ๒ ๔๐%

ลำดับ	ชื่อหน่วย	หัวหน้าหน่วย/สังกัด	งบประมาณ ปีที่ ๒ (บาท)		
			งบประมาณ	งวดที่ ๑ ๖๐%	งวดที่ ๒ ๔๐%
๑	หน่วยบริการวิชาการทางพลศึกษาและกิจกรรมทางกาย	อ.ดร.สิงหา ตูลยกุล / คณะศึกษาศาสตร์	๒๐๐,๐๐๐	๑๒๐,๐๐๐	๘๐,๐๐๐
๒	หน่วยบริการวิชาการสื่อวัฒนธรรมสร้างสรรค์ ซอฟต์แวร์เวอร์และผู้ประกอบการทางวัฒนธรรม	ผศ.ดร.ปาริฉัตร ตู่คำ/ คณะมนุษยศาสตร์และสังคมศาสตร์	๑๐๐,๐๐๐	๖๐,๐๐๐	๔๐,๐๐๐
๓	หน่วยบริการวิชาการเพื่อพัฒนาสมรรถนะทางวิทยาศาสตร์แก่ครูและนักเรียน	อ.อาจารย์ นาโค/ คณะวิทยาศาสตร์และนวัตกรรมดิจิทัล	๑๕๐,๐๐๐	๙๐,๐๐๐	๖๐,๐๐๐
๔	ศูนย์การเรียนรู้และบริการทางการแพทย์	ผศ.ดร.หทัยรัตน์ แสงจันทร์/คณะพยาบาลศาสตร์(หัวหน้าหน่วยใหม่)	๕๐,๐๐๐	๓๐,๐๐๐	๒๐,๐๐๐
๕	หน่วยบริการวิชาการคลินิกสุขภาพสัตว์เลี้ยง	อ.สพ.ญ.สุภาพร สมรูป/ คณะเทคโนโลยีและการพัฒนาชุมชน	๑๕๐,๐๐๐	๙๐,๐๐๐	๖๐,๐๐๐
<b>รวมงบประมาณ</b>			<b>๖๕๐,๐๐๐</b>	<b>๓๙๐,๐๐๐</b>	<b>๒๖๐,๐๐๐</b>

๑๓๒

๑๓๓

๑๓๔

๑๓๕

๑๓๖

๑๓๗

๑๓๘

๑๓๙

๑๔๐

๑๔๑

๑๔๒

๑๔๓

๑๔๔

๑๔๕

๑๔๖

๑๔๗

๑๔๘

๑๔๙

จึงเสนอที่ประชุมเพื่อทราบและให้ความเห็นชอบ การจัดสรรงบประมาณกองทุนบริการวิชาการ ประจำปีงบประมาณ พ.ศ. ๒๕๖๘ เพื่อสนับสนุนหน่วยบริการวิชาการ ปีที่ ๒ จำนวน ๑๒ หน่วย เป็นจำนวนเงิน ๑,๖๕๐,๐๐๐ บาท (หนึ่งล้านหกแสนห้าหมื่นบาทถ้วน)

(รายละเอียดตามเอกสารประกอบการประชุม วาระที่ ๑.๓.๒ (๒))

### **มติที่ประชุม**

รับทราบและให้ความเห็นชอบการจัดสรรงบประมาณกองทุนบริการวิชาการ ประจำปีงบประมาณ พ.ศ. ๒๕๖๘ เพื่อสนับสนุนหน่วยบริการวิชาการ ปีที่ ๒ จำนวน ๑๒ หน่วย เป็นจำนวนเงิน ๑,๖๕๐,๐๐๐ บาท (หนึ่งล้านหกแสนห้าหมื่นบาทถ้วน)

### **๑.๓.๓ รายงานผลการดำเนินงานโครงการบริการวิชาการ ประจำปีงบประมาณ พ.ศ. ๒๕๖๗**

ตามที่กองทุนบริการวิชาการและนวัตกรรม มหาวิทยาลัยทักษิณ ได้อนุมัติการจัดสรรทุนบริการวิชาการ ประจำปีงบประมาณ พ.ศ. ๒๕๖๗ จำนวน ๗ โครงการ ได้แก่ ทุนบริการวิชาการพัฒนาแผนงานริเริ่มสำคัญ (Flagship)/ชุดโครงการ จำนวน ๓ โครงการ ทุนบริการวิชาการนวัตกรรมสังคม ภูมิปัญญาวัฒนธรรมท้องถิ่นเพื่อขับเคลื่อนเศรษฐกิจสร้างสรรค์ จำนวน ๓ โครงการ และทุนบริการวิชาการ ประจำปีงบประมาณ พ.ศ. ๒๕๖๗ (เพิ่มเติม) ทุนสนับสนุนโครงการพระราชดำริ จำนวน ๑ โครงการ ซึ่งตามสัญญาการรับทุนอุดหนุนบริการวิชาการ กำหนดให้โครงการบริการวิชาการรายงานผลการดำเนินงาน สิ้นสุด

- ๑๕๐ โครงการ ภายในวันที่ ๓๑ มีนาคม ๒๕๖๘ และให้นำเสนอผลการดำเนินงานโดยมีการประเมินจากผู้ทรงคุณวุฒิ  
 ๑๕๑ เมื่อวันที่ ๖ มีนาคม ๒๕๖๘ สามารถสรุปผลในภาพรวมโดยสังเขป ดังนี้  
 ๑๕๒ ตารางที่ ๑ ผลการดำเนินงานตามตัวชี้วัดผลสัมฤทธิ์ของโครงการบริการวิชาการ ประจำปีงบประมาณ พ.ศ.  
 ๑๕๓ ๒๕๖๗ จำนวน ๗ โครงการ

ตัวชี้วัด	หน่วยนับ	ค่าเป้าหมายรวม	ผลการดำเนินงาน	การบรรลุเป้าหมาย	
				ร้อยละ	ผล
๑. จำนวนองค์ความรู้/เทคโนโลยี/นวัตกรรมสังคมที่นำไปใช้ประโยชน์ในเชิงพื้นที่	เรื่อง	๓๓	๓๒	๙๖.๙๗	ไม่บรรลุ
๒. จำนวนพื้นที่ที่ได้รับการแก้ปัญหา	พื้นที่	๓๗	๔๖	๑๒๔.๓๒	บรรลุ
๓. จำนวนภาคีเครือข่ายที่ใช้ประโยชน์	หน่วย	๓๗	๖๙	๑๘๖.๔๙	บรรลุ
๔. กลุ่มเป้าหมายมีรายได้เพิ่มหรือรายจ่ายลดลง	ร้อยละ	๑๐ (๗๐/๗=๒๐)	๓ (๒๑/๗=๓)	๓๐	ไม่บรรลุ
๕. สินค้าและบริการในพื้นที่ที่ได้รับการสร้างมูลค่า/ยกระดับเพิ่มจากการบริการวิชาการ	รายการ	๔๐	๓๐	๗๕	ไม่บรรลุ
๖. สินค้าและบริการวิชาการในพื้นที่ที่ตอบโจทย์ความต้องการของตลาด	รายการ	๒๕	๕๔	๒๑๖	บรรลุ
๗. เกิดผลกระทบเชิงพื้นที่	ร้อยละ	๒๐ (๑๓๕/๗=๒๐)	๔๑ (๒๘๗/๗= ๔๑)	๒๐๕	บรรลุ

๑๕๔ **จำแนกรายประเภทโครงการ**

- ๑๕๕ ๑. ทุนบริการวิชาการพัฒนาแผนงานริเริ่มสำคัญ (Flagship)/ชุดโครงการ (รอบ ๑๒ เดือน: มีนาคม  
 ๑๕๖ ๒๕๖๗ - มีนาคม ๒๕๖๘) จำนวน ๓ โครงการ รายละเอียดผลการดำเนินงาน ดังตาราง

๑๕๗ **ตารางที่ ๑.๑ ผลการดำเนินงานและผลการประเมินจำแนกเป็นรายโครงการ**

ที่	ชื่อโครงการ	ร้อยละการใช้งบประมาณที่ได้รับจัดสรร	ร้อยละการบรรลุเป้าหมายตัวชี้วัดตาม(ประกาศ)	ผลการประเมินจากผู้ทรงคุณวุฒิ (คะแนน/ระดับ)
๑	โครงการส่งเสริมเศรษฐกิจ BCG และการพัฒนาที่ยั่งยืน SDGs กับวิสาหกิจชุมชนทำช่างพื้นฟูเศรษฐกิจด้วยนวัตกรรมทำขยะเป็นศูนย์และเพิ่มมูลค่า	๑๐๐ (๑๒๐,๐๐๐)	๕๗.๑๔ (๔/๗)	๙๕.๓๓ (ดีเด่น)

ที่	ชื่อโครงการ	ร้อยละการใช้งบประมาณที่ได้รับจัดสรร	ร้อยละการบรรลุเป้าหมายตัวชี้วัดตาม(ประกาศ)	ผลการประเมินจากผู้ทรงคุณวุฒิ (คะแนน/ระดับ)
๓	โครงการการขอจดทะเบียนสิ่งบ่งชี้ทางภูมิศาสตร์ (GI) และการสกัดสารสำคัญจากใบพลูเพื่อใช้ในผลิตภัณฑ์มูลค่าสูง	๑๐๐ (๑๒๐,๐๐๐)	๕๗.๑๔ (๔/๗)	๙๕.๓๓ (ดีเด่น)
๒	โครงการการยกระดับมาตรฐานการผลิตไข่แดงเค็ม และการจัดการของเหลือจากกระบวนการผลิตไข่เค็มปากแตระ	๑๐๐ (๑๒๐,๐๐๐)	๘๕.๗๑ (๖/๗)	๘๖.๑๕ (ดีเด่น)

๑๕๘

๑๕๙

ตารางที่ ๑.๒ ผลการดำเนินงานตามตัวชี้วัดผลสัมฤทธิ์ของโครงการบริการวิชาการ

ตัวชี้วัด	หน่วยนับ	ค่าเป้าหมาย		ผลการดำเนินงาน ๓ โครงการ	การบรรลุเป้าหมาย	
		๑ โครงการ	๓ โครงการ		ร้อยละ	ผล
๑. จำนวนองค์ความรู้/เทคโนโลยี/นวัตกรรมสังคมที่นำไปใช้ประโยชน์ในเชิงพื้นที่	เรื่อง	๓	๙	๒๐	๒๒๒.๒๒	บรรลุ
๒. จำนวนพื้นที่ได้รับการแก้ปัญหา	พื้นที่	๒	๖	๖	๑๐๐.๐๐	บรรลุ
๓. จำนวนภาคีเครือข่ายที่ใช้ประโยชน์	หน่วย	๒	๖	๗	๑๑๖.๖๗	บรรลุ
๔. กลุ่มเป้าหมายมีรายได้เพิ่มหรือรายจ่ายลดลง	ร้อยละ	๑๐	๓๐	๒๑	๗๐.๐๐	ไม่บรรลุ
๕. สินค้าและบริการในพื้นที่ที่ได้รับการสร้างมูลค่า/ยกระดับเพิ่มจากการบริการวิชาการ	รายการ	๒	๖	๘	๑๓๓.๓๓	บรรลุ
๖. สินค้าและบริการวิชาการในพื้นที่ที่ตอบโจทย์ความต้องการของตลาด	รายการ	๓	๙	๗	๗๗.๗๘	ไม่บรรลุ

ตัวชี้วัด	หน่วยนับ	ค่าเป้าหมาย		ผลการดำเนินงาน ๓ โครงการ	การบรรลุเป้าหมาย	
		๑ โครงการ	๓ โครงการ		ร้อยละ	ผล
๗. เกิดผลกระทบเชิง พื้นที่	ร้อยละ	๑๐	๓๐	๖๑	๒๐๓.๓๓	บรรลุ

๑๖๐ จากตารางที่ ๑.๒ พบบริการวิชาการพัฒนาแผนงานริเริ่มสำคัญ (Flagship)/ชุดโครงการ มีผล  
๑๖๑ การดำเนินงานตามตัวชี้วัดที่บรรลุเป้าหมาย คิดเป็นร้อยละ ๗๑.๔๓ ของตัวชี้วัดทั้งหมด (๕ ตัวชี้วัด จาก ๗  
๑๖๒ ตัวชี้วัด)

๑๖๓ ๒. พบบริการวิชาการนวัตกรรมสังคมภูมิปัญญาวัฒนธรรมท้องถิ่นเพื่อขับเคลื่อนเศรษฐกิจสร้างสรรค์  
๑๖๔ (รอบ ๑๒ เดือน: มีนาคม ๒๕๖๗ - มีนาคม ๒๕๖๘) จำนวน ๓ โครงการ รายละเอียดผลการดำเนินงานและผล  
๑๖๕ การประเมินโครงการ ดังตาราง  
๑๖๖

๑๖๗ ตารางที่ ๒.๑ ผลการดำเนินงานและผลการประเมินจำแนกเป็นรายโครงการ

ที่	ชื่อโครงการ	ร้อยละการบรรลุ เป้าหมายตัวชี้วัด ตาม(ประกาศ)	ร้อยละการ บรรลุเป้าหมาย ตัวชี้วัด ตาม(ประกาศ)	ผลการประเมิน จากผู้ทรงคุณวุฒิ (คะแนน/ระดับ)
๑	โครงการเทศกาลข้าวเม่าน้อย : กิจกรรมสร้างสรรค์จากรากฐานภูมิ ปัญญาท้องถิ่น สู่อุตสาหกรรม ชุมชนและพหุวัฒนธรรมที่ยั่งยืน	๑๐๐ (๑๐๐,๐๐๐)	๔๒.๘๖ (๓/๗)	๘๖.๑๔ (ดีมาก)
๒	โครงการการพัฒนาทักษะการสื่อสาร ภาษาอังกฤษเพื่อเพิ่มรายได้ให้กับ การท่องเที่ยวเชิงสร้างสรรค์ของกลุ่ม วิสาหกิจชุมชนเลน้อยคราฟ	๘๗๐.๗ (๘๗,๐๗๐)	๐ (๐/๗)	๗๗.๖๗ (ดี)
๓	โครงการการพัฒนาศักยภาพการ บริหารงานของผู้ประกอบการตลาด น้ำคลองแหสู่ความยั่งยืน	๑๐๐ *ขอขยายโครงการ บริการวิชาการ จนถึง วันที่ ๓๐ เมษายน ๒๕๖๘	๐ (๐/๗)	๗๔.๓๔ (ดี)

๑๖๘ ตารางที่ ๒.๑ ผลการดำเนินงานตามตัวชี้วัดผลสัมฤทธิ์ของโครงการบริการวิชาการ  
๑๖๙

ตัวชี้วัด	หน่วยนับ	ค่าเป้าหมาย		ผลการดำเนินงาน ๓ โครงการ	การบรรลุเป้าหมาย	
		๑ โครงการ	๓ โครงการ		ร้อยละ	ผล

ตัวชี้วัด	หน่วยนับ	ค่าเป้าหมาย		ผลการดำเนินงาน ๓ โครงการ	การบรรลุเป้าหมาย	
		๑ โครงการ	๓ โครงการ		ร้อยละ	ผล
๑. จำนวนองค์ความรู้/ เทคโนโลยี/นวัตกรรม สังคมที่นำไปใช้ประโยชน์ ในเชิงพื้นที่	เรื่อง	๓	๙	๖	๖๖.๖๗	ไม่บรรลุ
๒. จำนวนพื้นที่ได้รับการ แก้ปัญหา	พื้นที่	๒	๖	๑	๑๖.๖๗	ไม่บรรลุ
๓. จำนวนภาคีเครือข่ายที่ ใช้ประโยชน์	หน่วย	๒	๖	๓	๕๐.๐๐	ไม่บรรลุ
๔. กลุ่มเป้าหมายมีรายได้ เพิ่มหรือรายจ่ายลดลง	ร้อยละ	๑๐	๓๐	๐	๐.๐๐	ไม่บรรลุ
๕. สินค้าและบริการใน พื้นที่ที่ได้รับการสร้าง มูลค่า/ยกระดับเพิ่มจาก การบริการวิชาการ	รายการ	๓	๙	๒	๒๒.๒๒	ไม่บรรลุ
๖. สินค้าและบริการ วิชาการในพื้นที่ที่ตอบ โจทย์ความต้องการของ ตลาด	รายการ	๒	๖	๐	๐.๐๐	ไม่บรรลุ
๗. เกิดผลกระทบเชิงพื้นที่	ร้อยละ	๑๐	๓๐	๗๐	๒๓๓.๓๓	ไม่บรรลุ

๑๗๑ จากตารางที่ ๒.๒ ทูบบริการวิชาการนวัตกรรมสังคมภูมิปัญญาวัฒนธรรมท้องถิ่นเพื่อขับเคลื่อน  
 ๑๗๒ เศรษฐกิจสร้างสรรค์ มีผลการดำเนินงานตามตัวชี้วัดที่บรรลุเป้าหมาย คิดเป็นร้อยละ ๐ ของตัวชี้วัดทั้งหมด  
 ๑๗๓ (๐ ตัวชี้วัด จาก ๗ ตัวชี้วัด)

๑๗๔ ๓. ทูบโครงการพระราชดำริ (รอบ ๑๐ เดือน: พฤษภาคม ๒๕๖๗ - มีนาคม ๒๕๖๘) จำนวน ๑  
 ๑๗๕ โครงการ โครงการพัฒนาศึกษาภาพโรงเรียนในพระราชดำริ และโรงเรียนขาดแคลนในเขตพื้นที่การศึกษา ๔  
 ๑๗๖ จังหวัดภาคใต้ รายละเอียดผลการดำเนินงานและผลการประเมินโครงการ ดังตาราง  
 ๑๗๗

๑๗๘ ตารางที่ ๓.๑ ผลการดำเนินงานและผลการประเมินโครงการ

ที่	ชื่อโครงการ	ร้อยละการบรรลุ เป้าหมาย ตัวชี้วัด ตาม(ประกาศ)	ร้อยละการบรรลุ เป้าหมายตัวชี้วัด ตาม(ประกาศ)	ผลการประเมิน จากผู้ทรงคุณวุฒิ (คะแนน/ระดับ)
๑	โครงการเทศกาลข้าวเม่าน้อย :	๑๐๐	๗๑.๔๓	๙๐.๕๗

ที่	ชื่อโครงการ	ร้อยละการบรรลุเป้าหมายตัวชี้วัดตาม(ประกาศ)	ร้อยละการบรรลุเป้าหมายตัวชี้วัดตาม(ประกาศ)	ผลการประเมินจากผู้ทรงคุณวุฒิ (คะแนน/ระดับ)
	กิจกรรมสร้างสรรค์จากรากฐานภูมิปัญญาท้องถิ่นสู่การสร้างนวัตกรรมชุมชนและพหุวัฒนธรรมที่ยั่งยืน	(๑๐๐,๐๐๐)	(๕/๗)	(ดีเด่น)

๑๗๙

ตารางที่ ๓.๒ ผลการดำเนินงานตามตัวชี้วัดผลสัมฤทธิ์ของโครงการบริการวิชาการ

ตัวชี้วัด	หน่วยนับ	ค่าเป้าหมาย	ผลการดำเนินงาน	การบรรลุเป้าหมาย	
				ร้อยละ	ผล
๑. จำนวนองค์ความรู้/เทคโนโลยี/นวัตกรรมสังคมที่นำไปใช้ประโยชน์ในเชิงพื้นที่	เรื่อง	๑๕	๖	๔๐.๐๐	ไม่บรรลุ
๒. จำนวนพื้นที่ได้รับการแก้ปัญหา	พื้นที่	๒๕	๓๙	๑๕๖.๐๐	บรรลุ
๓. จำนวนภาคีเครือข่ายที่ใช้ประโยชน์	หน่วย	๒๕	๕๙	๒๓๖.๐๐	บรรลุ
๔. กลุ่มเป้าหมายมีรายได้เพิ่มหรือรายจ่ายลดลง	ร้อยละ	๑๐	๐	๐.๐๐	ไม่บรรลุ
๕. สินค้าและบริการในพื้นที่ที่ได้รับการสร้างมูลค่า/ยกระดับเพิ่มจากการบริการวิชาการ	รายการ	๒๕	๒๐	๘๐.๐๐	บรรลุ
๖. สินค้าและบริการวิชาการในพื้นที่ที่ตอบโจทย์ความต้องการของตลาด	รายการ	๘๐	๑๘๘ (๔๗/๒๕)	๑๘๘.๐๐	บรรลุ
๗. เกิดผลกระทบเชิงพื้นที่	ร้อยละ	๗๕	๑๕๖ (๓๙/๒๕)	๑๕๖.๐๐	บรรลุ

๑๘๐

จากตารางที่ ๓.๒ โครงการพระราชดำริ (รอบ ๑๐ เดือน: พฤษภาคม ๒๕๖๗ - มีนาคม ๒๕๖๘)

๑๘๑

โครงการพัฒนาศักยภาพโรงเรียนในพระราชดำริ และโรงเรียนขาดแคลนในเขตพื้นที่การศึกษา ๔ จังหวัดภาคใต้

๑๘๒

มีผลการดำเนินงานตามตัวชี้วัดที่บรรลุเป้าหมาย คิดเป็นร้อยละ ๗๑.๔๓ ของตัวชี้วัดทั้งหมด (๕ ตัวชี้วัด จาก ๗

๑๘๓

ตัวชี้วัด)

๑๘๔

(รายละเอียดตามเอกสารประกอบการประชุม วาระที่ ๑.๓.๓)

๑๘๕

๑๘๖

**มติที่ประชุม**

๑๘๗

รับทราบ

๑๘๘

๑๘๙ **๑.๓.๔ รายงานผลการเบิกจ่ายงบประมาณกองทุนบริการวิชาการ ประจำปีงบประมาณ พ.ศ.**  
 ๑๙๐ **๒๕๖๘ ประจำปี เดือน เมษายน ๒๕๖๘**

๑๙๑ เลขานุการคณะกรรมการกองทุนบริการวิชาการฯ รายงานผลการเบิกจ่ายงบประมาณกองทุน  
 ๑๙๒ บริการวิชาการและนวัตกรรม มหาวิทยาลัยทักษิณ ประจำปีงบประมาณ พ.ศ.๒๕๖๘ ประจำปีเดือนเมษายน ๒๕๖๘  
 ๑๙๓ ซึ่งเป็นข้อมูล ณ วันที่ ๓๐ เมษายน ๒๕๖๘ รายละเอียดดังตาราง

๑๙๔ **๑) งบสนับสนุนการพัฒนาศักยภาพ สารสนเทศ การสร้างเครือข่าย ค่าจ้างบุคลากร และงบ**  
 ๑๙๕ **บริหารจัดการกองทุนบริการฯ**

๑๙๖

ประเภทงบ	จัดสรรงบประมาณ			สัดส่วนการใช้ เทียบกับงบประมาณ
	รับ	จ่าย	คงเหลือ	
๑ งบสนับสนุนหน่วยบริการ วิชาการ	๒,๐๐๐,๐๐๐.๐๐	-	๒,๐๐๐,๐๐๐.๐๐	-
๒ งบพัฒนาระบบนิเวศ	๑๗๐,๐๐๐.๐๐	๑๐,๐๐๐	๑๖๐,๐๐๐.๐๐	๕.๘๘
๓ ค่าจ้างลูกจ้างมหาวิทยาลัย (๒ อัตรา)	๔๔๑,๖๘๐.๐๐	๒๓๑,๐๐๐.๐๐	๒๑๐,๖๘๐.๐๐	๕๒.๓๐
๔ เงินสมทบประกันสังคมใน ส่วนของนายจ้าง	๑๘,๐๐๐.๐๐	๑๐,๕๐๐.๐๐	๗,๕๐๐.๐๐	๕๘.๓๓
๕ เงินประกันสังคม (ค่าจ้าง ชั่วคราว)-พัสดุ	๑๘,๐๐๐.๐๐	๑๐,๕๐๐.๐๐	๗,๕๐๐.๐๐	๕๘.๓๓
๖ งานบริหารจัดการกองทุน บริการวิชาการและ นวัตกรรม มหาวิทยาลัยทักษิณ	๕๒,๓๒๐.๐๐	๙,๘๕๐.๐๐	๔๒,๔๗๐.๐๐	๑๘.๘๓
<b>รวม</b>	<b>๒,๗๐๐,๐๐๐.๐๐</b>	<b>๒๗๑,๘๕๐.๐๐</b>	<b>๒,๔๒๘,๑๕๐.๐๐</b>	<b>๑๐.๐๗</b>

**๒) งบกันสำรอง**

ประเภทงบ	จัดสรรงบประมาณ			สัดส่วนการใช้ เทียบกับงบประมาณ
	รับ	จ่าย	คงเหลือ	
๑ เงินกันสำรองจ่าย	๓๐๐,๐๐๐.๐๐	-	-	๐.๐๐
<b>รวม</b>	<b>๓๐๐,๐๐๐.๐๐</b>	<b>-</b>	<b>-</b>	<b>๐.๐๐</b>

๑๙๗

(รายละเอียดตามเอกสารประกอบการประชุม วาระที่ ๑.๓.๔)

๑๙๘

๑๙๙ **ข้อสังเกตและข้อเสนอแนะ**

๒๐๐

ควรกำหนดช่วงเวลาและขั้นตอนการเบิกจ่ายของหน่วยบริการวิชาการให้ชัดเจน พร้อมกำกับ

๒๐๑

ติดตามการดำเนินงานในเชิงรุก

๒๐๒

๒๐๓ **มติที่ประชุม**

๒๐๔ รับทราบและมอบฝ่ายเลขานุการฯ ดำเนินการในส่วนที่เกี่ยวข้อง

๒๐๕

๒๐๖ **๑.๓.๕ เรื่อง ขอเปลี่ยนแปลงหัวหน้าหน่วยบริการวิชาการและบุคลากรในหน่วยบริการศูนย์การ**

๒๐๗ **เรียนรู้และบริการทางการพยาบาล**

๒๐๘ ตามประกาศคณะกรรมการกองทุนบริการวิชาการและนวัตกรรม มหาวิทยาลัยทักษิณ เรื่อง  
๒๐๙ หลักเกณฑ์การจัดตั้งและสนับสนุนหน่วยบริการวิชาการ (Academic Service Unit) ประจำปีงบประมาณ พ.ศ.  
๒๑๐ ๒๕๖๗ ตามข้อ ๑๔ กรณีที่หน่วยบริการวิชาการมีการเปลี่ยนแปลงการดำเนินงานของหน่วยให้หัวหน้าหน่วย  
๒๑๑ จัดทำคำขอเปลี่ยนแปลงต่อคณะกรรมการประจำส่วนงานให้ความเห็นชอบ และเสนอรองอธิการบดีฝ่ายวิจัยและ  
๒๑๒ นวัตกรรมเพื่อพิจารณาอนุมัติ ผ่านสถาบันส่งเสริมการบริการวิชาการ และเสนอผลการพิจารณาอนุมัติให้  
๒๑๓ คณะกรรมการกองทุนทราบในภายหลัง

๒๑๔ เนื่องจากหน่วยบริการวิชาการศูนย์การเรียนรู้และบริการทางการพยาบาล ได้ขอเปลี่ยนแปลง  
๒๑๕ หัวหน้าหน่วยบริการวิชาการและบุคลากรในหน่วยบริการวิชาการฯ เพื่อให้การดำเนินงานเป็นไปด้วยความ  
๒๑๖ เรียบร้อยและมีประสิทธิภาพ จึงขอแจ้งคณะกรรมการกองทุนฯ เพื่อทราบ

๒๑๗

๒๑๘ (รายละเอียดตามเอกสารประกอบการประชุม วาระที่ ๑.๓.๕)

๒๑๙

๒๒๐ **มติที่ประชุม**

๒๒๑ รับทราบ

๒๒๒

๒๒๓ **๑.๓.๕ (ร่าง) แผนการจัดหารายได้ด้านการบริการวิชาการ มหาวิทยาลัยทักษิณ**

๒๒๔ เพื่อให้การดำเนินงานของกองทุนบริการวิชาการและนวัตกรรม ประจำปีงบประมาณ ๒๕๖๘  
๒๒๕ เป็นไปด้วยความเรียบร้อย ฝ่ายเลขานุการจึงเสนอ (ร่าง) แผนการจัดหารายได้ด้านการบริการวิชาการ  
๒๒๖ มหาวิทยาลัยทักษิณ ซึ่งมีการจัดทำรายละเอียดรายได้แต่ละรายการและเอกสารประกอบการพิจารณา ดังแนบ  
๒๒๗ จึงเสนอที่ประชุมเพื่อพิจารณา

๒๒๘ ๑. ให้ความเห็นชอบ (ร่าง) แผนการจัดหารายได้ด้านการบริการวิชาการ มหาวิทยาลัยทักษิณ

๒๒๙ ๒. ขออนุมัติ (ร่าง) แผนการจัดหารายได้ด้านการบริการวิชาการ มหาวิทยาลัยทักษิณ

๒๓๐

๒๓๑ (รายละเอียดตามเอกสารประกอบการประชุม วาระที่ ๔.๑)

๒๓๒

๒๓๓ **มติที่ประชุม**

๒๓๔ รับทราบแผนการจัดหารายได้ด้านการบริการวิชาการ มหาวิทยาลัยทักษิณ

๒๓๕

๒๓๖ **ระเบียบวาระที่ ๒ เรื่องพิจารณารับรองรายงานการประชุมคณะกรรมการกองทุนบริการวิชาการและนวัตกรรม**  
๒๓๗ **มหาวิทยาลัยทักษิณ ครั้งที่ ๑/๒๕๖๘ วันที่ ๒๓ มกราคม พ.ศ.๒๕๖๘**

๒๓๘ เลขานุการคณะกรรมการกองทุนบริการวิชาการฯ แจ้งที่ประชุมทราบผลการแจ้งเวียน  
๒๓๙ กรรมการกองทุนบริการวิชาการและนวัตกรรม มหาวิทยาลัยทักษิณ ครั้งที่ ๑/๒๕๖๘ ๒๕๖๘ วันที่ ๒๓ มกราคม

๒๔๐ พ.ศ.๒๕๖๘ โดยกำหนดแจ้งผลการพิจารณาภายในวันที่ ๗ มีนาคม ๒๕๖๘ นั้น เมื่อครบกำหนดปรากฏว่า  
๒๔๑ กรรมการพิจารณารับรองรายงานการประชุมโดยไม่มีการแก้ไข

๒๔๒

๒๔๓

(รายละเอียดตามเอกสารประกอบการประชุม วาระที่ ๒)

๒๔๔

๒๔๕

### **มติที่ประชุม**

๒๔๖

๑. รับทราบผลการแจ้งเวียนพิจารณารายงานการประชุมคณะกรรมการกองทุนบริการวิชาการและ  
๒๔๗ นวัตกรรม มหาวิทยาลัยทักษิณ ครั้งที่ ๑/๒๕๖๘ เมื่อวันที่ ๗ มีนาคม ๒๕๖๘

๒๔๘

๒. รับรองรายงานการประชุมคณะกรรมการกองทุนบริการวิชาการและนวัตกรรม มหาวิทยาลัย  
๒๔๙ ทักษิณ ครั้งที่ ๑/๒๕๖๘ เมื่อวันที่ ๗ มีนาคม ๒๕๖๘ โดยไม่มีการแก้ไข

๒๕๐

๒๕๑

### **ระเบียบวาระที่ ๓ เรื่องสืบเนื่อง**

๒๕๒

๓.๑ ร่าง ประกาศคณะกรรมการกองทุนบริการวิชาการและนวัตกรรม มหาวิทยาลัยทักษิณ  
๒๕๓ เรื่อง การให้บริการวิชาการ (ฉบับที่ ๒) พ.ศ. ๒๕๖๘

๒๕๔

สืบเนื่องจากการประชุมคณะกรรมการกองทุนบริการวิชาการและนวัตกรรม มหาวิทยาลัยทักษิณ  
๒๕๕ สมัยสามัญ ครั้งที่ ๑/๒๕๖๘ เมื่อวันที่ ๒๓ มกราคม ๒๕๖๘ วาระ ๓.๑ เรื่อง การปรับหลักเกณฑ์การกำหนด  
๒๕๖ ค่าธรรมเนียมบริการวิชาการ/จัดสรรค่าธรรมเนียมบริการวิชาการ มหาวิทยาลัยทักษิณ ซึ่งที่ประชุมมีมติเห็นชอบ  
๒๕๗ ในหลักการคิดค่าธรรมเนียมแบบลดหลั่น เพื่อสร้างแรงจูงใจในการดำเนินงานด้านบริการวิชาการ โดยมอบฝ่าย  
๒๕๘ เลขานุการ ให้จัดทำ (ร่าง) ประกาศ เรื่อง การให้บริการวิชาการ โดยแก้ไขในประเด็น การปรับหลักเกณฑ์การคิด  
๒๕๙ และการจัดสรรค่าธรรมเนียมบริการวิชาการ เพื่อเสนอในวาระการประชุมครั้งถัดไป นั้น

๒๖๐

#### **๑. สารสำคัญในประกาศ ดังนี้**

๒๖๑

##### **๑.๑ การกำหนดค่าธรรมเนียมบริการวิชาการ ให้เป็นไปตามหลักเกณฑ์ ดังนี้**

๒๖๒

(๑) การให้บริการวิชาการมีรายรับส่วนที่ไม่เกิน ๕๐๐,๐๐๐ บาท ให้เก็บค่าธรรมเนียมบริการวิชาการ  
๒๖๓ ในอัตราร้อยละ ๑๐ ของรายรับ

๒๖๔

(๒) การให้บริการวิชาการมีรายรับส่วนที่เกิน ๕๐๐,๐๐๐ บาท แต่ไม่เกิน ๑,๐๐๐,๐๐๐ บาท ให้เก็บ  
๒๖๕ ค่าธรรมเนียมบริการวิชาการในอัตราร้อยละ ๙ ของรายรับ

๒๖๖

(๓) การให้บริการวิชาการมีรายรับส่วนที่เกิน ๑,๐๐๐,๐๐๐ บาท แต่ไม่เกิน ๕,๐๐๐,๐๐๐ บาท ให้เก็บ  
๒๖๗ ค่าธรรมเนียมบริการวิชาการในอัตราร้อยละ ๘ ของรายรับ

๒๖๘

(๔) การให้บริการวิชาการมีรายรับส่วนที่เกิน ๕,๐๐๐,๐๐๐ บาท ให้เก็บค่าธรรมเนียมบริการวิชาการใน  
๒๖๙ อัตราร้อยละ ๗ ของรายรับ

๒๗๐

##### **๑.๒ การจัดสรรค่าธรรมเนียมบริการวิชาการ เป็นไปตามหลักเกณฑ์ ดังนี้**

๒๗๑

(๑) การจัดสรรค่าธรรมเนียมบริการวิชาการให้แบ่งออกเป็น ๒ ส่วน และจัดสรร ดังนี้

๒๗๒

(๑.๑) ส่วนที่ ๑ ร้อยละ ๕๐ ของค่าธรรมเนียมบริการวิชาการที่จัดเก็บ จัดสรรเป็นเงินรายได้  
๒๗๓ ของกองทุน

๒๗๔

(๑.๒) ส่วนที่ ๒ ร้อยละ ๕๐ ของค่าธรรมเนียมบริการวิชาการที่จัดเก็บ จัดสรรเป็นเงินสะสม  
๒๗๕ ของส่วนงานหรือหน่วยงาน

๒๗๖  
๒๗๗  
๒๗๘  
๒๗๙

๑.๓ แผนขยายประกาศคณะกรรมการกองทุนบริการวิชาการและนวัตกรรม มหาวิทยาลัยทักษิณ  
เรื่อง การให้บริการวิชาการ (ฉบับที่ ๒) พ.ศ. ๒๕๖๘

๑. วิธีการคำนวณค่าธรรมเนียมบริการวิชาการ ตามข้อ ๓

ข้อความตามประกาศฯ ข้อ ๓	ช่วงรายรับบริการวิชาการ	อัตราค่าธรรมเนียม (ร้อยละ)
(๑) การให้บริการวิชาการมีรายรับ ๑ ถึง ๕๐๐,๐๐๐ บาท ให้เก็บค่าธรรมเนียมบริการวิชาการ ในอัตราร้อยละ ๑๐ ของรายรับ	ไม่เกิน ๕๐๐,๐๐๐	๑๐
(๒) การให้บริการวิชาการมีรายรับส่วนที่เกิน ๕๐๐,๐๐๐ บาท ถึง ๑,๐๐๐,๐๐๐ บาท ให้เก็บค่าธรรมเนียมบริการวิชาการในอัตราร้อยละ ๙ ของรายรับ	๕๐๐,๐๐๑ - ๑,๐๐๐,๐๐๐	๙
(๓) การให้บริการวิชาการมีรายรับส่วนที่เกิน ๑,๐๐๐,๐๐๐ บาท ถึง ๕,๐๐๐,๐๐๐ บาท ให้เก็บค่าธรรมเนียมบริการวิชาการในอัตราร้อยละ ๘ ของรายรับ	๑,๐๐๐,๐๐๑ - ๕,๐๐๐,๐๐๐	๘
(๔) การให้บริการวิชาการมีรายรับส่วนที่เกิน ๕,๐๐๐,๐๐๐ บาท ให้เก็บค่าธรรมเนียมบริการวิชาการในอัตราร้อยละ ๗ ของรายรับ	มากกว่า ๕,๐๐๐,๐๐๐	๗

๒๘๐  
๒๘๑  
๒๘๒

ตัวอย่างการคำนวณ : กรณีรายรับบริการวิชาการ จำนวน ๕,๑๐๐,๐๐๐ บาท

ช่วงรายรับที่นำมาคำนวณ (บาท)	จำนวนเงิน (บาท)	อัตราค่าธรรมเนียม			
		๑๐%	๙%	๘%	๗%
ไม่เกิน ๕๐๐,๐๐๐	๕๐๐,๐๐๐	๕๐,๐๐๐			
๕๐๐,๐๐๑ - ๑,๐๐๐,๐๐๐	๕๐๐,๐๐๐		๔๕,๐๐๐		
๑,๐๐๐,๐๐๑ - ๕,๐๐๐,๐๐๐	๔,๐๐๐,๐๐๐			๓๒๐,๐๐๐	
มากกว่า ๕,๐๐๐,๐๐๐	๑๐๐,๐๐๐				๗,๐๐๐
<b>รวม</b>	<b>๕,๑๐๐,๐๐๐</b>				
<b>รวมค่าธรรมเนียมบริการวิชาการ</b>		<b>๔๒๒,๐๐๐ บาท</b>			

๒๘๓  
๒๘๔

๒. วิธีการจัดสรรค่าธรรมเนียมบริการวิชาการ ตามข้อ ๔

๒๘๕

๒๘๖

๒๘๗

๒๘๘

(๑) การจัดสรรค่าธรรมเนียมบริการวิชาการออกเป็น ๒ ส่วน และจัดสรร ดังนี้

กรณีรายรับบริการวิชาการ จำนวน ๕,๑๐๐,๐๐๐ บาท

รวมค่าธรรมเนียมบริการวิชาการ ๔๒๒,๐๐๐ บาท

ข้อความตามประกาศฯ ข้อ ๔	จัดสรรเป็นเงินรายได้ของ กองทุน	จัดสรรเป็นเงินสะสมของส่วนงาน หรือหน่วยงาน
(๑.๑) ส่วนที่ ๑ ร้อยละ ๕๐ ของ ค่าธรรมเนียมบริการวิชาการที่ จัดเก็บ จัดสรรเป็นเงินรายได้ของ กองทุน	๒๑๑,๐๐๐ $\left\{ \frac{๔๒๒,๐๐๐ \times ๕๐}{๑๐๐} \right\}$	-
(๑.๒) ส่วนที่ ๒ ร้อยละ ๕๐ ของ ค่าธรรมเนียมบริการวิชาการที่ จัดเก็บ จัดสรรเป็นเงินสะสมของ ส่วนงานหรือหน่วยงาน	-	๒๑๑,๐๐๐ $\left\{ \frac{๔๒๒,๐๐๐ \times ๕๐}{๑๐๐} \right\}$

๒๘๙

๒๙๐

๒. ข้อมูลประกอบเพื่อการพิจารณา

๒๙๑

๒๙๒

๒๙๓

ตารางเปรียบเทียบการปรับปรุง ประกาศคณะกรรมการกองทุนบริการวิชาการและนวัตกรรม  
มหาวิทยาลัยทักษิณ ว่าด้วย การให้บริการวิชาการ พ.ศ. ๒๕๖๖

ประกาศคณะกรรมการกองทุนบริการวิชาการและ นวัตกรรม มหาวิทยาลัยทักษิณ ว่าด้วย การให้บริการวิชาการ พ.ศ. ๒๕๖๖	ร่าง ประกาศคณะกรรมการกองทุนบริการวิชาการ และนวัตกรรม มหาวิทยาลัยทักษิณ ว่าด้วย การให้บริการวิชาการ (ฉบับที่ ๒) พ.ศ. ๒๕๖๘
<p><b>ข้อ ๑๒</b> การกำหนดค่าธรรมเนียมบริการ วิชาการ ให้เป็นไปตามหลักเกณฑ์ ดังนี้</p> <p>(๑) กรณีการให้บริการวิชาการมีรายรับต่ำกว่า ๕๐๐,๐๐๐ บาท กำหนดค่าธรรมเนียมบริการวิชาการ ในอัตราร้อยละ ๑๐ ของรายรับ</p> <p>(๒) กรณีการให้บริการวิชาการมีรายรับตั้งแต่ ๕๐๐,๐๐๐ บาทขึ้นไป กำหนดค่าธรรมเนียมบริการ วิชาการในอัตราร้อยละ ๑๖ ของรายรับ</p>	<p><b>ข้อ ๓</b> ให้ยกเลิกข้อความในข้อ ๑๒ ของ ประกาศคณะกรรมการกองทุนบริการวิชาการและ นวัตกรรม มหาวิทยาลัยทักษิณ เรื่อง การให้บริการ วิชาการ พ.ศ. ๒๕๖๖ และใช้ข้อความต่อไปนี้แทน</p> <p>ข้อ ๑๒ การกำหนดค่าธรรมเนียมบริการ วิชาการ ให้เป็นไปตามหลักเกณฑ์ ดังนี้</p> <p>(๑) การให้บริการวิชาการมีรายรับไม่เกิน ๕๐๐,๐๐๐ บาท ให้เก็บค่าธรรมเนียมบริการวิชาการ ในอัตราร้อยละ ๑๐ ของรายรับ</p> <p>(๒) การให้บริการวิชาการมีรายรับส่วนที่เกิน ๕๐๐,๐๐๐ บาท ถึง ๑,๐๐๐,๐๐๐ บาท ให้เก็บ ค่าธรรมเนียมบริการวิชาการในอัตราร้อยละ ๙ ของ รายรับ</p>

<p>ประกาศคณะกรรมการกองทุนบริการวิชาการและ นวัตกรรม มหาวิทยาลัยทักษิณ ว่าด้วย การให้บริการวิชาการ พ.ศ. ๒๕๖๖</p>	<p>ร่าง ประกาศคณะกรรมการกองทุนบริการวิชาการ และนวัตกรรม มหาวิทยาลัยทักษิณ ว่าด้วย การให้บริการวิชาการ (ฉบับที่ ๒) พ.ศ. ๒๕๖๘</p>
	<p>(๓) การให้บริการวิชาการมีรายรับส่วนที่เกิน ๑,๐๐๐,๐๐๐ บาท ถึง ๕,๐๐๐,๐๐๐ บาท ให้เก็บ ค่าธรรมเนียมบริการวิชาการในอัตราร้อยละ ๘ ของ รายรับ</p> <p>(๔) การให้บริการวิชาการมีรายรับส่วนที่เกิน ๕,๐๐๐,๐๐๐ บาท ให้เก็บค่าธรรมเนียมบริการวิชาการ ในอัตราร้อยละ ๗ ของรายรับ</p>
<p><b>ข้อ ๑๓</b> การจัดสรรค่าธรรมเนียมบริการ วิชาการ ตามข้อ ๑๒ ให้เป็นไปตามหลักเกณฑ์ ดังนี้</p> <p>(๑) กรณีมีค่าธรรมเนียมบริการวิชาการ ร้อยละ ๑๐ ของรายรับ ให้แบ่งค่าธรรมเนียมบริการ วิชาการออกเป็น ๒ ส่วน และจัดสรร ดังนี้</p> <p>(๑.๑) ส่วนที่ ๑ ร้อยละ ๕ ของ รายรับ จัดสรรเป็นเงินรายได้ของกองทุน</p> <p>(๑.๒) ส่วนที่ ๒ ร้อยละ ๕ ของ รายรับ จัดสรรเป็นเงินรายได้สะสมของส่วนงานหรือ หน่วยงาน</p> <p>(๒) กรณีมีค่าธรรมเนียมบริการวิชาการ ร้อยละ ๑๖ ของรายรับ ให้แบ่งค่าธรรมเนียมบริการ วิชาการออกเป็น ๒ ส่วนและจัดสรร ดังนี้</p> <p>(๒.๑) ส่วนที่ ๑ ร้อยละ ๘ ของ รายรับ จัดสรรเป็นเงินรายได้ของกองทุน</p> <p>(๒.๒) ส่วนที่ ๒ ร้อยละ ๘ ของ รายรับ จัดสรรเป็นเงินรายได้สะสมของส่วนงานหรือ หน่วยงาน</p>	<p><b>ข้อ ๔</b> ให้ยกเลิกข้อความในข้อ ๑๓ ของ ประกาศคณะกรรมการกองทุนบริการวิชาการและ นวัตกรรม มหาวิทยาลัยทักษิณ เรื่อง การให้บริการ วิชาการ พ.ศ. ๒๕๖๖ และใช้ข้อความต่อไปนี้แทน</p> <p>ข้อ ๑๓ การจัดสรรค่าธรรมเนียมบริการ วิชาการ ตามข้อ ๑๒ ให้เป็นไปตามหลักเกณฑ์ ดังนี้</p> <p>(๑) การจัดสรรค่าธรรมเนียมบริการวิชาการ ให้แบ่งออกเป็น ๒ ส่วน และจัดสรร ดังนี้</p> <p>(๑.๑) ส่วนที่ ๑ ร้อยละ ๕๐ ของ ค่าธรรมเนียมบริการวิชาการที่จัดเก็บ จัดสรรเป็น เงินรายได้ของกองทุน</p> <p>(๑.๒) ส่วนที่ ๒ ร้อยละ ๕๐ ของ ค่าธรรมเนียมบริการวิชาการที่จัดเก็บ จัดสรรเป็นเงิน สะสมของส่วนงานหรือหน่วยงาน</p>

(รายละเอียดตามเอกสารประกอบการประชุม วาระที่ ๓.๑)

๒๕๔

๒๕๕

๒๕๖

**ข้อสังเกตและข้อเสนอแนะ**

๒๕๗

๒๕๘

๒๕๙

๓๐๐

๑. เห็นควรปรึกษากับฝ่ายนิติการในประเด็น การใส่บทเฉพาะกาล ข้อ ๖ บรรดากิจการใดที่ได้  
กระทำหรือได้รับอนุมัติก่อนวันที่ประกาศนี้บังคับใช้ ให้ดำเนินการตามระเบียบมหาวิทยาลัยทักษิณ ว่าด้วย การ  
ให้บริการบริการวิชาการ พ.ศ. ๒๕๖๖ ต่อไปจนกว่าจะแล้วเสร็จ

- ๓๐๑ ๒. เห็นควรให้ประกาศคณะกรรมการกองทุนบริการวิชาการและนวัตกรรม มหาวิทยาลัยทักษิณ  
๓๐๒ เรื่อง การให้บริการวิชาการ (ฉบับที่ ๒) พ.ศ. ๒๕๖๘ มีผลบังคับใช้ ตั้งแต่วันที่ ๑ มิถุนายน ๒๕๖๘ เป็นต้นไป  
๓๐๓ ๓. เห็นควรปรับใช้ ประกาศคณะกรรมการกองทุนบริการวิชาการและนวัตกรรม มหาวิทยาลัย  
๓๐๔ ทักษิณ เรื่อง การให้บริการวิชาการ (ฉบับที่ ๒) พ.ศ. ๒๕๖๘ ระยะเวลา ๑ ปี  
๓๐๕

### ๓๐๖ มติที่ประชุม

- ๓๐๗ ๑. เห็นชอบ ร่าง ประกาศคณะกรรมการกองทุนบริการวิชาการและนวัตกรรม มหาวิทยาลัย  
๓๐๘ ทักษิณ เรื่อง การให้บริการวิชาการ (ฉบับที่ ๒) พ.ศ. ๒๕๖๘  
๓๐๙ ๒. มอบฝ่ายเลขานุการฯ ดำเนินการตามข้อเสนอแนะของคณะกรรมการ  
๓๑๐

### ๓๑๑ ๓.๒ (ร่าง) แผนยุทธศาสตร์ด้านการบริการวิชาการ มหาวิทยาลัยทักษิณ

- ๓๑๒ ตามมติที่ประชุมคณะกรรมการกองทุนบริการวิชาการและนวัตกรรม ครั้งที่ ๑/๒๕๖๘ ได้มีข้อเสนอแนะ  
๓๑๓ ให้ฝ่ายเลขานุการดำเนินการปรับปรุงแผนยุทธศาสตร์ด้านการบริการวิชาการ ระดับมหาวิทยาลัย โดยจัดทำส่วน  
๓๑๔ ที่ ๕ เพิ่มเติมประกอบด้วย  
๓๑๕ ๑) การกำกับติดตามการดำเนินงานตามแผนยุทธศาสตร์  
๓๑๖ ๒) การประสานความร่วมมือโดยมีสถาบันส่งเสริมการบริการวิชาการทำหน้าที่เป็น System Integrator  
๓๑๗ หน่วยปฏิบัติการ  
๓๑๘ ๓) การประเมิน SROI กับ Feedback เพื่อนำมาใช้ปรับปรุงแผนยุทธศาสตร์ด้านการบริการวิชาการ  
๓๑๙

๓๒๐ (รายละเอียดตามเอกสารประกอบการประชุม วาระที่ ๓.๒)  
๓๒๑

### ๓๒๒ ข้อสังเกตและข้อเสนอแนะ

- ๓๒๓ ๑. จัดทำแผนยุทธศาสตร์ด้านการบริการวิชาการ ระดับมหาวิทยาลัย ระยะเวลา ๕ ปี (พ.ศ.  
๓๒๔ ๒๕๖๙-๒๕๗๒) โดยมีเนื้อหาดังต่อไปนี้  
๓๒๕ ๑.๑ เป็นแผนยุทธศาสตร์ด้านการบริการวิชาการ มหาวิทยาลัยทักษิณ ที่แสดงให้เห็น  
๓๒๖ ยุทธศาสตร์ด้านการบริการวิชาการภาพรวมในบริบทของมหาวิทยาลัยทักษิณ  
๓๒๗ ๑.๒ กำหนดวิสัยทัศน์ พันธกิจ เป้าหมายยุทธศาสตร์ให้ชัดเจน  
๓๒๘ ๑.๓ กำหนดกลยุทธ์การขับเคลื่อน เป้าประสงค์ ตัวชี้วัด กรอบระยะเวลา ผู้รับผิดชอบให้  
๓๒๙ ชัดเจน  
๓๓๐ ๑.๔ มีระบบและกลไกของการนำไปปฏิบัติ หรือการแปลงแผนสู่การปฏิบัติเพื่อให้บรรลุ  
๓๓๑ เป้าหมายตามแผนที่กำหนด โดยมีกองทุนบริการวิชาการและนวัตกรรม มหาวิทยาลัยทักษิณ เป็นกลไกที่สำคัญ  
๓๓๒ และมีสถาบันส่งเสริมการบริการวิชาการเป็นหน่วยปฏิบัติการที่ขับเคลื่อนด้านการบริการวิชาการระดับ  
๓๓๓ มหาวิทยาลัย  
๓๓๔ ๒. แนวทางการดำเนินด้านการบริการวิชาการที่ควรเพิ่มเติม  
๓๓๕ ๒.๑ จัดทำหลักสูตรที่ให้บริการวิชาการเพื่อส่งเสริมการเรียนรู้ตลอดชีวิตในรูปแบบ Online  
๓๓๖ และ Onsite ที่สามารถนำไปสู่การเทียบโอนหน่วยกิตได้ ซึ่งเป็นการ Reskill Upskill หรือ Newskill เพื่อพัฒนา  
๓๓๗ กำลังคนที่ส่งเสริมการประกอบการ

๓๓๘ ๒.๒ ขยายฐานกลุ่มคนนอกวัยเรียนให้เข้ารับอบรมผ่านหลักสูตรการเรียนรู้อัตโนมัติของ  
 ๓๓๙ สถาบันส่งเสริมการบริการวิชาการหรือของคณะ/หน่วยงาน อาจดำเนินการเอง หรือด้วยการจ้างองค์กรหรือ  
 ๓๔๐ บริษัทที่ให้บริการภายนอก (Outsource) ซึ่งสถาบันส่งเสริมการบริการวิชาการต้องวางแนวทางการดำเนินการ  
 ๓๔๑ รวมถึงระบบและกลไกที่จะดำเนินการต่อไป

๓๔๒ ๒.๓ ให้มีการพัฒนาศักยภาพนักบริการวิชาการของมหาวิทยาลัย โดยจัดทำหลักสูตรอบรม  
 ๓๔๓ สำหรับพัฒนานักบริการวิชาการ ๑-๒ หลักสูตร ซึ่งอาจกำหนดให้ผู้ขอทุนต้องผ่านการอบรมหลักสูตรที่กำหนด  
 ๓๔๔ ก่อนจึงจะขอรับทุนสนับสนุนได้

๓๔๕ ๒.๔ การสื่อสารสาธารณะให้นำโครงการและกิจกรรมด้านการบริการวิชาการเผยแพร่สื่อสารสู่  
 ๓๔๖ สาธารณะเพิ่มขึ้น

๓๔๗ ๒.๕ กลยุทธ์การสร้างเครือข่ายด้านการบริการวิชาการของมหาวิทยาลัยกับหน่วยงานภาครัฐ  
 ๓๔๘ และเอกชน รวมถึงพื้นที่ชุมชนท้องถิ่น

๓๔๙ ๒.๖ ส่งเสริมและสนับสนุนนักบริการวิชาการของมหาวิทยาลัย โดยการเชิดชูเกียรติและการให้  
 ๓๕๐ รางวัล ทั้งระดับบุคคล และระดับคณะ/หน่วยงาน เพื่อสร้างแรงจูงใจในการดำเนินงานด้านการบริการวิชาการ

๓๕๑ ๒.๗ นำระบบเทคโนโลยีสารสนเทศมาบริหารจัดการด้านการบริการวิชาการ

๓๕๒

๓๕๓ **มติที่ประชุม**

๓๕๔ มอบฝ่ายเลขานุการฯ ดำเนินการตามข้อเสนอแนะของที่ประชุมและนำเข้าวาระที่ประชุมครั้ง  
 ๓๕๕ ถัดไป

๓๕๖

๓๕๗

๓๕๘ **ระเบียบวาระที่ ๔ เรื่องพิจารณา**

๓๕๙ -ไม่มี-

๓๖๐ **๕.๑ กำหนดการประชุมคณะกรรมการกองทุนบริการวิชาการและนวัตกรรม มหาวิทยาลัยทักษิณ สมัยสามัญ**  
 ๓๖๑ **ครั้งที่ ๓/๒๕๖๘**

๓๖๒ กำหนดการประชุมคณะกรรมการกองทุนบริการวิชาการและนวัตกรรม มหาวิทยาลัยทักษิณ สมัย  
 ๓๖๓ สมัย ครั้งที่ ๓/๒๕๖๘ ในวันพฤหัสบดีที่ ๒๔ กรกฎาคม ๒๕๖๘ เวลา ๐๙.๐๐-๑๒.๐๐ น. ณ ห้องประชุมบัว  
 ๓๖๔ หลวง ชั้น ๒ ทักษิณาอาคาร มหาวิทยาลัยทักษิณ วิทยาเขตพัทลุง และห้องประชุม ๑๘๔๐๔ ชั้น ๔ อาคาร ๕๐ ปี  
 ๓๖๕ มหาวิทยาลัยทักษิณ วิทยาเขตสงขลา และผ่านสื่ออิเล็กทรอนิกส์โปรแกรม Cisco Webex Meeting

๓๖๖

๓๖๗ **มติที่ประชุม**

๓๖๘ รับทราบ

๓๖๙

๓๗๐

๓๗๑

๓๗๒

๓๗๓

๓๗๔

๓๗๕ **ปิดประชุม** เวลา ๑๑.๓๐ น.

๓๗๖

๓๗๗

๓๗๘

๓๗๙

๓๘๐

๓๘๑

๓๘๒

๓๘๓

๓๘๔

*นิชปวีณ์*

(นางสาวนิชปวีณ์ เกตุแก่น)

ฝ่ายเลขานุการคณะกรรมการกองทุนบริการวิชาการฯ

ผู้จัดรายงานการประชุม

๓๘๕

๓๘๖

๓๘๗

๓๘๘

(อาจารย์ ดร.นิชากรณ์ พันธุ์คง)

ผู้อำนวยการสถาบันส่งเสริมการบริการวิชาการ

กรรมการและเลขานุการ

ผู้ตรวจรายงานการประชุม